



# DZIENNIK URZĘDOWY

## WOJEWÓDZTWA ZACHODNIOPOMORSKIEGO

---

Szczecin, dnia 28 lutego 2022 r.

Poz. 827

### UCHWAŁA NR XLIII/398/2022 RADY MIASTA SZCZECINEK

z dnia 24 lutego 2022 r.

#### **w sprawie zmiany miejscowego planu zagospodarowania przestrzennego „Matejki” w Szczecinku**

Na podstawie art. 20 ust. 1 i art. 27 ustawy z dnia 27 marca 2003 roku o planowaniu i zagospodarowaniu przestrzennym (Dz.U. z 2021 r. poz. 741, z późn. zm.) Rada Miasta Szczecinek uchwala, co następuje:

**§ 1.** Zgodnie z uchwałą Nr XXXII/297/2021 Rady Miasta Szczecinek z dnia 18 lutego 2021 roku, w sprawie przystąpienia do sporządzenia zmiany miejscowego planu zagospodarowania przestrzennego „Matejki” w Szczecinku, po stwierdzeniu nienaruszalności ustaleń studium uwarunkowań i kierunków zagospodarowania przestrzennego miasta Szczecinek, przyjętego uchwałą Nr XXVIII/257/2016 Rady Miasta Szczecinek z dnia 29 sierpnia 2016 roku, uchwala się zmianę miejscowego planu zagospodarowania przestrzennego „Matejki” w Szczecinku.

**§ 2.** W uchwale Nr LIV/495/2014 Rady Miasta Szczecinek z dnia 30 października 2014 roku w sprawie miejscowego planu zagospodarowania przestrzennego „Matejki” w Szczecinku (Dz. Urz. Woj. Zachodniopomorskiego poz. 4849), w § 20:

1) w pkt 3:

a) lit. d otrzymuje brzmienie:

„d) dla budynków innych niż wymienione w lit. c, obowiązuje:

- wysokość - do 15 m - w przypadku budynków, o których mowa w lit. a,
- wysokość - do 4 m - w przypadku budynków, o których mowa w lit. b, przy czym obowiązuje jednakowa wysokość budynków w zabudowie szeregowej,
- liczba kondygnacji nadziemnych - do czterech, przy czym kondygnacje trzecia i czwarta winny znajdować się w poddaszu - w przypadku budynków, o których mowa w lit. a,
- liczba kondygnacji nadziemnych - jedna - w przypadku budynków, o których mowa w lit. b,
- geometria dachów - dachy wielospadowe o nachyleniu połaci pod kątem 40° - 55°, przy czym dla dachów mansardowych dopuszcza się zwiększenie kąta do 70° - w przypadku budynków, o których mowa w lit. a,
- geometria dachów - dachy o nachyleniu połaci pod kątem 30° lub mniejszym - w przypadku budynków, o których mowa w lit. b, przy czym obowiązuje jedna forma dachów budynków w zabudowie szeregowej.”

b) po lit. d dodaje się lit. e w brzmieniu:

„e) powierzchnia zabudowy - do 40% powierzchni działki budowlanej, przy czym dla działek ewidencyjnych nr: 887/15, 887/16 i 887/17 obręb 0013 - do 60% powierzchni działki budowlanej;”;

2) w pkt 4 po wyrazach „§ 14 pkt 2 lit.” skreśla się wyraz „d”.

**§ 3.** Rysunek planu nie ulega zmianie.

**§ 4.** Integralną częścią uchwały są:

- 1) wyrys ze studium uwarunkowań i kierunków zagospodarowania przestrzennego miasta Szczecinek - stanowiący załącznik nr 1;
- 2) rozstrzygnięcie o sposobie rozpatrzenia uwag wniesionych do projektu zmiany planu - stanowiące załącznik nr 2;
- 3) rozstrzygnięcie o sposobie realizacji, zapisanych w zmianie planu inwestycji z zakresu infrastruktury technicznej, które należą do zadań własnych gminy oraz zasadach ich finansowania, zgodnie z przepisami o finansach publicznych - stanowiące załącznik nr 3;
- 4) dane przestrzenne - stanowiące załącznik nr 4.

**§ 5.** Wykonanie uchwały powierza się Burmistrzowi Miasta Szczecinek.

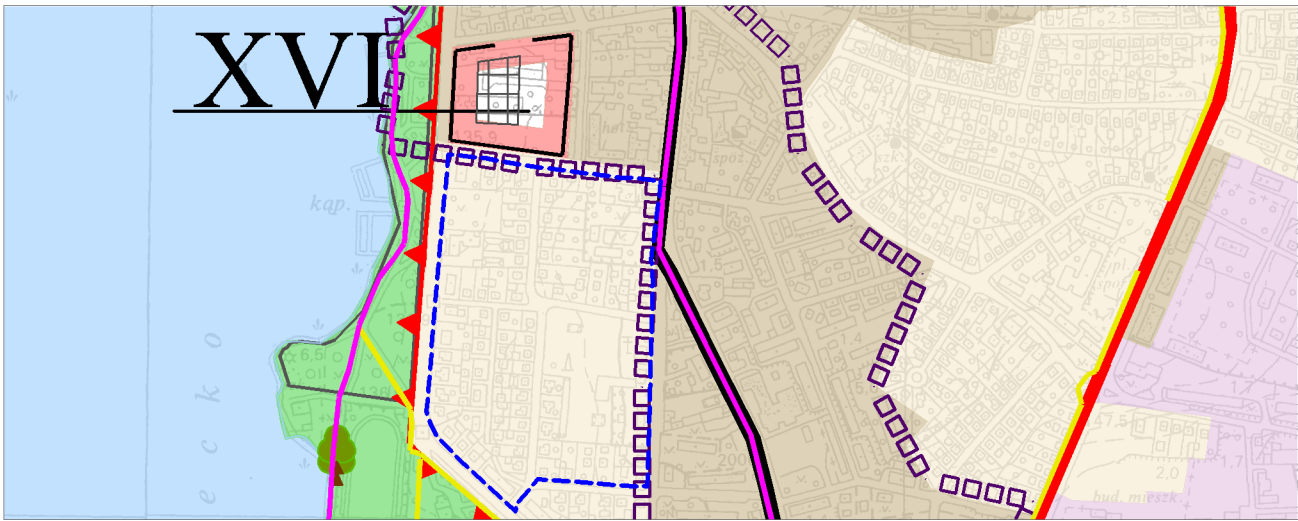
**§ 6.** Uchwała wchodzi w życie po upływie 14 dni od dnia ogłoszenia w Dzienniku Urzędowym Województwa Zachodniopomorskiego.

Przewodnicząca Rady Miasta

**Katarzyna Dudź**

**Studium uwarunkowań i kierunków zagospodarowania przestrzennego**  
**Plansza kierunków zagospodarowania przestrzennego**  
 1:10 000

Załącznik nr 1  
 do uchwały Nr XLIII/398/2022  
 Rady Miasta Szczecinek  
 z dnia 24 lutego 2022 r.



TERENY ZAGOSPODAROWANE:	OBSZARY POTENCJALNEGO ROZWOJU MIASTA:	GLÓWNE ELEMENTY UKŁADU KOMUNIKACYJNEGO I URZĄDZEŃ INFRASTRUKTURY TECHNICZNEJ:
Tereny o dominacji zabudowy mieszkaniowej wielorodzinnej z usługami towarzyszącymi i zielenią towarzyszącą Tereny o dominacji zabudowy mieszkaniowej jednorodzinnej z usługami towarzyszącymi i zielenią towarzyszącą Tereny o dominacji zabudowy usługowej wraz z zielenią towarzyszącą Tereny o dominacji zabudowy produkcyjno-usługowej Tereny zieleni urządzonej, usług turystycznych i sportowo-rekreacyjnych Tereny zieleni urządzonej Tereny obsługi produkcji gospodarki leśnej Tereny obsługi produkcji gospodarki rolno - hodowlanej Tereny ogrodów działkowych Tereny cmentarzy Lasy Wody otwarte	Tereny określone w punkcie 3.2 części II opracowania Tereny wskazane do dominacji zabudowy mieszkaniowej jednorodzinnej z usługami towarzyszącymi i zielenią towarzyszącą Tereny wskazane do dominacji zabudowy usługowej wraz z zielenią towarzyszącą Tereny wskazane do dominacji zabudowy produkcyjno-usługowej Tereny wskazane pod zieleni urządzonej, usługi turystyczne i sportowo-rekreacyjne Teren wskazany pod cmentarz Teren wskazany pod lokalizację inwestycji celu publicznego Teren wskazany do zakazów Tereny otwarte i nieurządzone Teren rozwoju obsługi produkcji gospodarki rolno-hodowlanej Strefy lokalizacji wielkopowierzchniowych obiektów handlowych o powierzchni sprzedaży powyżej 2000 m <sup>2</sup> Strefy dopuszczalnej lokalizacji zabudowy na terenach o innym kierunku rozwoju	Obwodnica w ciągu drogi ekspresowej S11 - Klasa ekspresowa (S) Drogi klasy głównej ruchu przyspieszonego (GP) Drogi klasy głównej (G) Drogi klasy zbiorczej (Z) Tereny zamknięte (kolejowe) Ścieżki rowerowe Projektowane ścieżki rowerowe Ciepłownia miejska Miejskie ujęcie wody Miejska oczyszczalnia ścieków Składowisko odpadów innych niż niebezpieczne i obojętne Główne Punkty Zasilania Linie elektroenergetyczne wysokiego napięcia 110 KV Stacje redukcyjne gazu i słopnia Sieci gazowe wysokiego ciśnienia Obszary rozwoju sieci infrastruktury technicznej

OBSZARY I OBIEKTY CHRONIONE NA PODSTAWIE PRZEPISÓW ODRĘBNYCH:	POZSTAŁE:
Granica OCHK "Jezióra Szczecińskie" Granica OCHK "Pojezierze Drawskie" Użytki ekologiczne Pomniki przyrody Lasy ochronne Teren ochrony bezpośredniej ujęcia wody Udokumentowane złoża kopalin Obszary wpisane do rejestru zabytków, objęte strefami ochrony konserwatorskiej Obiekty wpisane do rejestru zabytków Cmentarze chronione na mocy umów międzynarodowych Strefy ochrony konserwatorskiej dla zabytków archeologicznych Tereny zamknięte (wojskowe)	Granice administracyjne miasta Granica strefy średniejskiej Proponowane granice obszaru cennego przyrodniczo wskazanego do objęcia formą ochrony przyrody Wzniesienie cieki wodne Orientacyjna lokalizacja węzłów drogi ekspresowej S11

--- granica miejscowego planu zagospodarowania przestrzennego "Matejki" w Szczecinku, podlegającego zmianie

Załącznik Nr 2 do uchwały Nr XLIII/398/2022  
Rady Miasta Szczecinek  
z dnia 24 lutego 2022 r.

Rozstrzygnięcie o sposobie rozpatrzenia uwag wniesionych do projektu zmiany planu

Na podstawie art. 20 ust. 1 ustawy z dnia 27 marca 2003 roku o planowaniu i zagospodarowaniu przestrzennym (Dz.U. z 2021 r. poz. 741, z późn. zm.) Rada Miasta Szczecinek rozstrzyga, co następuje:

Do projektu zmiany miejscowego planu zagospodarowania przestrzennego „Matejki” w Szczecinku, wyłożonego do publicznego wglądu w dniach od 20 grudnia 2021 r. do 14 stycznia 2022 r. wraz z prognozą oddziaływania na środowisko, nie wniesiono żadnych uwag w wyznaczonym do dnia 31 stycznia 2022 r. terminie. W związku z tym nie rozstrzyga się o sposobie ich rozpatrzenia.

Załącznik Nr 3 do uchwały Nr XLIII/398/2022  
Rady Miasta Szczecinek  
z dnia 24 lutego 2022 r.

Rozstrzygnięcie o sposobie realizacji, zapisanych w zmianie planu inwestycji z zakresu infrastruktury technicznej, które należą do zadań własnych gminy oraz zasadach ich finansowania

Na podstawie art. 20 ust. 1 ustawy z dnia 27 marca 2003 roku o planowaniu i zagospodarowaniu przestrzennym (Dz.U. z 2021 r. poz. 741, z późn. zm.) Rada Miasta Szczecinek rozstrzyga, co następuje:

Z ustaleń zawartych w uchwale w sprawie zmiany miejscowego planu zagospodarowania przestrzennego „Matejki” w Szczecinku oraz z przeprowadzonej analizy wynika, iż zmiana miejscowego planu zagospodarowania przestrzennego nie wymaga ponoszenia kosztów z budżetu Miasta Szczecinek na wykonanie inwestycji z zakresu infrastruktury technicznej, które są zadaniami własnymi gminy.

Załącznik Nr 4 do uchwały Nr XLIII/398/2022

Rady Miasta Szczecinek

z dnia 24 lutego 2022 r.

Zalacznik4.gml

### **Dane przestrzenne**

**Na podstawie art. 67a ust. 5 ustawy z 27 marca 2003 r. o planowaniu i zagospodarowaniu przestrzennym (Dz.U. z 2021 r. poz. 741, z późn. zm.) utworzony został w postaci elektronicznej zbiór danych przestrzennych do zmiany miejscowego planu zagospodarowania przestrzennego „Matejki” w Szczecinku. Ww. zbiór w postaci cyfrowej stanowi załącznik do uchwały i został ponadto umieszczony w Biuletynie Informacji Publicznej Urzędu Miasta Szczecinek pod adresem <http://bip.szczecinek.pl/?a=2103> .**