



DZIENNIK URZĘDOWY WOJEWÓDZTWA ZACHODNIOPOMORSKIEGO

Szczecin, dnia 13 października 2010 r.

Nr 104

TREŚĆ:

Poz.:

U C H W A Ł Y R A D G M I N

- 1852 – Nr XLI/265/2010 Rady Gminy Grzmiąca z dnia 6 września 2010 r. w sprawie podziału gminy Grzmiąca na obwody i okręgi wyborcze, określenia ich granic i numerów oraz liczby radnych wybieranych w każdym okręgu 14126
- 1853 – Nr XLIII/314/2010 Rady Gminy Manowo z dnia 26 sierpnia 2010 r. w sprawie określenia trybu i kryteriów realizacji zadania publicznego w ramach inicjatywy lokalnej 14128
- 1854 – Nr LXII/420/10 Rady Gminy Rewal z dnia 31 sierpnia 2010 r. w sprawie uchylenia uchwały Nr XXX/208/08 Rady Gminy Rewal z dnia 26 września 2008 r. w sprawie upoważnienia Kierownika Gminnego Ośrodka Pomocy Społecznej w Rewalu do podejmowania działań wobec dłużników alimentacyjnych 14132
- 1855 – Nr LXII/429/10 Rady Gminy Rewal z dnia 31 sierpnia 2010 r. w sprawie ustalenia planu sieci publicznych szkół podstawowych i gimnazjów prowadzonych przez Gminę Rewal oraz określenia granic ich obwodów 14132

U C H W A Ł Y R A D Y M I A S T A

- 1856 – Nr XXXVI/336/2010 Rady Miejskiej w Ińsku z dnia 16 sierpnia 2010 r. w sprawie szczegółowych zasad, sposobu i trybu udzielania ulg w spłacie należności pieniężnych mających charakter cywilnoprawny, przypadających Gminie Ińsko lub ich jednostkom podległym, warunków dopuszczalności pomocy publicznej w przypadkach, w których ulga stanowić będzie pomoc publiczną, także organów lub osób uprawnionych do udzielania ulg oraz o stosowaniu z urzędu 14133
- 1857 – Nr LVI/367/10 Rady Miejskiej w Łobzie z dnia 2 września 2010 r. zmieniająca uchwałę Nr V/24/03 Rady Miejskiej w Łobzie z dnia 15 lutego 2003 r. w sprawie zasad wynajmowania lokali wchodzących w skład mieszkaniowego zasobu gminy Łobez 14137
- 1858 – Nr XXXI/277/2010 Rady Miejskiej w Maszewie z dnia 24 września 2010 r. w sprawie szczegółowego sposobu konsultowania z organizacjami pozarządowymi i podmiotami wymienionymi w art. 3 ust. 3 ustawy o działalności pożytku publicznego i o wolontariacie projektów aktów prawa miejscowego w dziedzinach dotyczących działalności statutowej tych organizacji 14138
- 1859 – Nr LXXVI/740/10 Rady Miejskiej w Wolinie z dnia 16 września 2010 r. w sprawie uchwalenia miejscowego planu zagospodarowania przestrzennego dla terenu w obrębie geodezyjnym nr 2 miasta Wolin 14139

O B W I E S Z C Z E N I A

- 1860 – Komisarza Wyborczego w Szczecinie z dnia 30 września 2010 r. w sprawie zmiany w składzie osobowym Rady Gminy Boleszkowice 14154
- 1861 – Komisarza Wyborczego w Szczecinie z dnia 30 września 2010 r. w sprawie zmiany w składzie osobowym Rady Miejskiej w Chojnie 14155

S P R A W O Z D A N I A Z W Y K O N A N I A B U D Ż E T U

1862 – Burmistrza Karlina z wykonania budżetu za rok 2009

14156

1852**UCHWAŁA NR XLI/265/2010
RADY GMINY GRZMIĄCA****z dnia 6 września 2010 r.****w sprawie podziału gminy Grzmiąca na obwody i okręgi wyborcze, określenia ich granic
i numerów oraz liczby radnych wybieranych w każdym okręgu.**

Na podstawie art. 18 ust. 2 pkt 15 ustawy z dnia 8 marca 1990 r. o samorządzie gminnym (Dz. U. z 2001 r. Nr 142, poz. 1591; z 2002 r. Nr 23, poz. 220, Nr 62, poz. 558, Nr 113, poz. 984, Nr 153, poz. 1271, Nr 214, poz. 1806; z 2003 r. Nr 80, poz. 717, Nr 162, poz. 1568; z 2004 r. Nr 102, poz. 1055, Nr 116, poz. 1203; z 2005 r. Nr 172, poz. 1441; z 2006 r. Nr 17, poz. 128, Nr 181, poz. 1337 z 2007 r. Nr 48, poz. 327, Nr 138, poz. 974, Nr 173, poz. 1218 z 2008 r. Nr 180, poz. 1111, Nr 223, poz. 1458 z 2009 r. Nr 52, poz. 420, Nr 157, poz. 1241; z 2010 r. Nr 28, poz. 142 i poz. 146; Nr 106, poz. 675), art. 30 ust. 2 art. 92 w związku z art. 90 ustawy z dnia 16 lipca 1998 r. - Ordynacja Wyborcza do rad gmin, rad powiatów i sejmików województw (Dz. U. z 2003 r. Nr 159, poz. 1547, zm. Dz. U. z 2004 r. Nr 25, poz. 219, Nr 102, poz. 1055, Nr 167, poz. 1760; z 2005 r. Nr 175, poz. 1457; z 2006 r. Nr 17, poz. 128, Nr 34, poz. 242, Nr 146, poz. 1055, Nr 159, poz. 1127, Nr 218, poz. 1592; z 2007 r. Nr 25, poz. 162, Nr 48, poz. 327, Nr 112, poz. 766; z 2008 r. Nr 96, poz. 607, Nr 180, poz. 1111; z 2009 r. Nr 213, poz. 1651 i poz. 1652; z 2010 r. Nr 57, poz. 356) Rada Gminy Grzmiąca uwzględniając wniosek Wójta uchwala, co następuje:

§ 1. Ustala się podział gminy Grzmiąca na 4 obwody głosowania określa się ich granice i numery zgodnie z załącznikiem nr 1 do niniejszej uchwały.

§ 2. Ustala się podział gminy Grzmiąca na okręgi wyborcze, określa się ich granice i numery oraz liczbę wybieranych w każdym okręgu radnych zgodnie z załącznikiem nr 2 do niniejszej uchwały.

§ 3. Traci moc uchwała Nr XXXVII/227/2002 Rady Gminy Grzmiąca z dnia 4 czerwca 2002 r. w sprawie podziału gminy na obwody głosowania i okręgi wyborcze.

§ 4. Uchwała wchodzi w życie z dniem podjęcia i podlega ogłoszeniu w Dzienniku Urzędowym Województwa Zachodniopomorskiego oraz podaniu do publicznej wiadomości w sposób zwyczajowo przyjęty.

Przewodniczący Rady

Krzysztof Trybulski

Załącznik nr 1

do uchwały Nr XLI/265/2010

Rady Gminy Grzmiąca

z dnia 6 września 2010 r.

Numer obwodu	Granice obwodu	Numery Okręgów Wyborczych
1	Miejscowości: Czechy, Grzmiąca, Gdaniec, Kamionka, Równe, Lubogoszcz, Storkowo, Przystawy, Sławno, Wielawino, Żarnowo.	1, 2, 3, 4
2	Miejscowości: Godzisław, Mieszalki, Ubocze, Nosibądy, Strzeszyn, Radusz.	5
3	Miejscowości: Iwin, Radostowo, Przeradz, Owczary, Radomyśl, Pustkowie.	6
4	Miejscowości: Sucha, Krosino, Boleszkowice, Wielanowo, Glewo.	7, 8

Załącznik nr 2

do uchwały Nr XLI/265/2010

Rady Gminy Grzmiąca

z dnia 6 września 2010 r.

Numer okręgu wyborczego	Granice okręgu	Liczba wybieranych Radnych
1.	Sołectwo Grzmiąca; Miejscowości: Grzmiąca, Gdaniec, Równe, Kamionka	4
2.	Sołectwo Lubogoszcz; Miejscowości: Lubogoszcz	1
3.	Sołectwo Wielawino, Storkowo; Miejscowości: Wielawino, Żarnowo, Storkowo	1
4	Sołectwo Przystawy, Czechy; Miejscowości: Czechy, Przystawy, Sławno	2
5	Sołectwo Mieszalki, Godzisław, Nosibądy, Radusz; Miejscowości: Mieszalki, Ubocze, Godzisław, Nosibądy, Strzeszyn, Radusz	2
6	Sołectwo Iwin, Przeradz, Radomyśl; Miejscowości: Iwin, Radostowo, Przeradz, Owczary, Radomyśl, Pustkowie	2
7	Sołectwo Krosino, Wielanowo; Miejscowości: Krosino, Boleszkowice, Wielanowo, Glewo	2
8	Sołectwo Sucha; Miejscowości: Sucha	1

1853

**UCHWAŁA NR XLIII/314/2010
RADY GMINY MANOWO**

z dnia 26 sierpnia 2010 r.

**w sprawie określenia trybu i kryteriów realizacji zadania publicznego
w ramach inicjatywy lokalnej.**

Na podstawie art. 18 ust. 2 pkt 15 ustawy z dnia 8 marca 1990 r. o samorządzie gminnym (Dz. U. z 2001 r. Nr 142, poz. 1591 ze zmianami: Dz. U. z 2002 r. Nr 23, poz. 220, Nr 62, poz. 558, Nr 113, poz. 984, Nr 153, poz. 1271, Nr 214, poz. 1806; Dz. U. z 2003 r. Nr 80, poz. 717, Nr 162, poz. 1568; Dz. U. z 2004 r. Nr 102, poz. 1055, Nr 116, poz. 1203; Dz. U. z 2005 r. Nr 172, poz. 1441, Nr 175, poz. 1457; Dz. U. z 2006 r. Nr 17, poz. 128, Nr 181, poz. 1337; Dz. U. z 2007 r. Nr 48, poz. 327, Nr 138, poz. 974, Nr 173, poz. 1218; Dz. U. z 2008 r. Nr 180, poz. 1111, Nr 223, poz. 1458; Dz. U. z 2009 r. Nr 52, poz. 420, Nr 157, poz. 1241; Dz. U. z 2010 r. Nr 28, poz. 142 i 146) oraz w związku z art. 19c ust. 1 ustawy z dnia 24 kwietnia 2003 r. o działalności pożytku publicznego i o wolontariacie (Dz. U. z 2003 r. Nr 96, poz. 873 ze zmianami: Dz. U. z 2004 r. Nr 64, poz. 593, Nr 116, poz. 1203, Nr 210, poz. 2135; z 2005 r. Dz. U. Nr 155, poz. 1298, Nr 169, poz. 1420, Nr 175, poz. 1462, Nr 249, poz. 2104; z 2006 r. Dz. U. Nr 94, poz. 651, Nr 209, poz. 1316; z 2009 r. Dz. U. Nr 19, poz. 100, Nr 22, poz. 120, Nr 157, poz. 1241; z 2010 r. Dz. U. Nr 28, poz. 146), Rada Gminy Manowo uchwala, co następuje:

§ 1. Uchwała określa tryb i szczegółowe kryteria oceny wniosków o realizację zadania publicznego w ramach inicjatywy lokalnej.

§ 2. Inicjatywą lokalną w rozumieniu uchwały jest każda forma współpracy Gminy Manowo z jej mieszkańcami, w celu wspólnego realizowania zadania publicznego na rzecz społeczności lokalnej.

§ 3. W ramach inicjatywy lokalnej mieszkańcy Gminy Manowo bezpośrednio, bądź za pośrednictwem organizacji pozarządowych, lub podmiotów wymienionych w art. 3 ust. 3 ustawy z dnia 24 kwietnia 2003 r. o działalności pożytku publicznego i o wolontariacie (Dz. U. z 2003 r. Nr 96, poz. 873 ze zm.) mogą złożyć wniosek o realizację zadania publicznego wyłącznie na terenie Gminy Manowo, w zakresie:

- 1) działalności wspomagającej rozwój wspólnot i społeczności lokalnych obejmujących w szczególności budowę, rozbudowę lub remont dróg, kanalizacji, sieci wodociągowej, budynków oraz obiektów architektury stanowiących własność gminy,
- 2) działalności charytatywnej,
- 3) podtrzymywania i upowszechniania tradycji narodowej, pielęgnowania polskości oraz rozwoju tożsamości narodowej, obywatelskiej i kulturowej,
- 4) działalności na rzecz mniejszości narodowych i etnicznych oraz języka regionalnego,
- 5) kultury, sztuki, ochrony dóbr kultury i dziedzictwa narodowego,
- 6) promocji i organizacji wolontariatu,
- 7) edukacji, oświaty i wychowania,
- 8) wspierania i upowszechniania kultury fizycznej i sportu,
- 9) turystyki i krajoznawstwa,
- 10) ochrony przyrody, ekologii i ochrony zwierząt oraz ochrony dziedzictwa przyrodniczego w tym zieleni na terenach wiejskich,
- 11) porządku i bezpieczeństwa publicznego.

§ 4. 1. Wniosek o realizację inicjatywy lokalnej powinien zawierać w szczególności:

- 1) nazwę i opis inicjatywy,
- 2) termin realizacji,
- 3) informację o grupie inicjatywnej,
- 4) miejsce wykonania zadania,
- 5) szczegółowy zakres rzeczowy zadania wraz z propozycją harmonogramu realizacji,
- 6) opis dotychczas wykonanych prac,
- 7) opis kolejnych planowanych działań,

- 8) określenie liczby osób, którym służyć będzie inicjatywa lokalna,
- 9) kalkulacja przewidywanych kosztów realizacji inicjatywy, w tym:
 - a) całkowity koszt,
 - b) wnioskowaną wysokość dofinansowania oraz planowany sposób jej wydatkowania,
 - c) wkład środków własnych,
- 10) imiona i nazwiska osób reprezentujących grupę inicjatywną wraz z podpisami.

2. Do wniosku należy dołączyć:

- 1) w przypadku wniosku złożonego za pośrednictwem organizacji pozarządowych lub podmiotów wymienionych w art. 3 ust. 3 ustawy o działalności pożytku publicznego i o wolontariacie: statut, aktualny odpis z Krajowego Rejestru Sądowego bądź potwierdzenie wpisu do innego rejestru (ewidencji), pełnomocnictwo do składania oświadczeń woli (w przypadku złożenia wniosku przez pełnomocnika), oświadczenie o braku zaległości w zapłacie należności publicznoprawnych.
- 2) w przypadku osób fizycznych, w tym komitetów społecznych i nieformalnych grup mieszkańców - pisemne oświadczenie wszystkich uczestników potwierdzające ich zaangażowanie w realizację zadania publicznego oraz wskazujące osobę lub osoby, przez które będą reprezentowane.

3. Wniosek o dotację składa się do Wójta Gminy Manowo.

4. Wzór wniosku o realizację inicjatywy lokalnej stanowi załącznik do niniejszej uchwały.

§ 5. 1. Wniosek o realizację zadania publicznego w ramach inicjatywy lokalnej opiniuje Zespół ds. wspierania inicjatyw lokalnych w ciągu trzech tygodni od daty otrzymania niezbędnych dokumentów.

2. W skład Zespołu ds. wspierania inicjatyw lokalnych wchodzi:

- 1) dwie osoby wskazane przez Radę Gminy Manowo,
- 2) trzech przedstawicieli Wójta Gminy Manowo.

§ 6. Kryteria oceny wniosków:

- 1) celowość inicjatywy lokalnej z punktu widzenia potrzeb lokalnej społeczności,
- 2) liczba osób zaangażowanych w realizację zadania,
- 3) wykonalność przedsięwzięcia (np. czy posiada kompletną dokumentację projektową, decyzję o pozwoleniu na budowę lub decyzję o warunkach zabudowy),
- 4) wkład własny grupy inicjatywnej nie mniej niż 15%.

§ 7. Wkład własny w kosztach realizacji inicjatywy lokalnej mogą stanowić:

- 1) środki finansowe zgromadzone przez grupę inicjatywną,
- 2) robocizna świadczona przez uczestników inicjatywy lokalnej,
- 3) świadczenia rzeczowe - w szczególności dokumentacja projektowa, kosztorysy inwestorskie, usługi transportowe, materiały niezbędne do realizacji inicjatywy lokalnej.

§ 8. 1. Warunkiem zlecenia przez Gminę Manowo realizacji zadania publicznego jest zawarcie pisemnej umowy z Wnioskodawcą, która określa prawa i obowiązki Gminy Manowo oraz wnioskodawcy.

2. Do umowy, o której mowa w ust. 1 stosuje się przepisy ustawy z dnia 23 kwietnia 1964 r. - Kodeks cywilny.

§ 9. 1. Podmiotem odpowiedzialnym za realizację zadania publicznego w ramach inicjatywy lokalnej jest Wnioskodawca.

2. Za realizację obowiązków obciążających Gminę Manowo, a wynikających z uchwały i umowy, o której mowa w § 8 ust. 1 uchwały, odpowiedzialny jest Wójt Gminy Manowo, który wykonywanie tych obowiązków może powierzyć pracownikom Urzędu Gminy.

§ 10. Wykonanie uchwały powierza się Wójtowi Gminy Manowo.

§ 11. Uchwała wchodzi w życie po upływie 14 dni od dnia jej ogłoszenia w Dzienniku Urzędowym Województwa Zachodniopomorskiego.

Przewodniczący Rady

Jan Prus

Załącznik
do uchwały Nr XLIII/314/2010
Rady Gminy Manowo
z dnia 26 sierpnia 2010 r.

Wzór

Wniosek o realizację zadania publicznego w trybie inicjatywy lokalnej

.....
Imię i nazwisko/Nazwa, adres Inicjatora

.....
Miejscowość, data

Wnioskuje/emy o realizację przedsięwzięcia w trybie inicjatywy lokalnej, o którym mowa w uchwale Rady Gminy Manowo Nr XLIII/314/2010 z dnia 26 sierpnia 2010 r. w sprawie określenia trybu i kryteriów realizacji zadania publicznego w ramach inicjatywy lokalnej.

1. Informacja o grupie inicjatywnej:

.....
.....

2. Nazwa przedsięwzięcia:

.....

3. Lokalizacja przedsięwzięcia:

.....

4. Forma własności nieruchomości, na której przedsięwzięcie będzie realizowane:

.....

5. Opis inicjatywy:

.....
.....
.....
.....
.....

6. Opis dotychczas wykonanych prac:

.....
.....
.....

7. Opis kolejnych planowanych działań:

.....

8. Liczba osób, którym służyć będzie inicjatywa lokalna:

.....

9. Harmonogram realizacji przedsięwzięcia:

Lp.	Nazwa zadania	Rozpoczęcie	Zakończenie
1			
2			
3			
....			

10. Kalkulacja przewidywanych kosztów realizacji inicjatywy:

Lp.	Nazwa zadania	Wartość całkowita	Wkład Gminy Manowo	Wkład własny inicjatorów
		1 (2 + 3)	2	3
1				
2				
...				
Razem				

.....
 Podpis przedstawiciela Wnioskodawców

Wnioskodawcy:

Lp.	Imię i nazwisko	Adres zameldowania	PESEL	Podpis
1				
2				
3				
4				
5				
6				
...				

1854**UCHWAŁA NR LXII/420/10
RADY GMINY REWAL****z dnia 31 sierpnia 2010 r.****w sprawie uchylecia uchwały Nr XXX/208/08 Rady Gminy Rewal z dnia 26 września 2008 r.
w sprawie upoważnienia Kierownika Gminnego Ośrodka Pomocy Społecznej w Rewalu
do podejmowania działań wobec dłużników alimentacyjnych.**

Na podstawie art. 39 ust. 4 ustawy z dnia 8 marca 1990 r. o samorządzie gminnym (Dz. U. z 2001 r. Nr 142, poz. 1591; z 2002 r. Nr 23, poz. 220, Nr 62, poz. 558, Nr 113, poz. 984, Nr 153, poz. 1271, Nr 214, poz. 1806; z 2003 r. Nr 80, poz. 717, Nr 162, poz. 1568; z 2004 r. Nr 102, poz. 1055, Nr 116, poz. 1203; z 2005 r. Nr 172, poz. 1441, Nr 175, poz. 1457; z 2006 r. Nr 17, poz. 128, Nr 181, poz. 1337; z 2007 r. Nr 48, poz. 327, Nr 138, poz. 974, Nr 173, poz. 1218; z 2008 r. Nr 180, poz. 1111, Nr 223, poz. 1458; z 2009 r. Nr 52, poz. 420, Nr 157, poz. 1241; z 2010 r. Nr 28, poz. 142 i poz. 146, Nr 106, poz. 675) - Rada Gminy uchwała, co następuje:

§ 1. Uchylić uchwałę Nr XXX/208/08 Rady Gminy Rewal z dnia 26 września 2008 r. w sprawie upoważnienia Kierownika Gminnego Ośrodka Pomocy Społecznej w Rewalu do podejmowania działań wobec dłużników alimentacyjnych.

§ 2. Wykonanie uchwały powierza się Wójtowi Gminy Rewal.

§ 3. Uchwała wchodzi w życie z upływem 14 dni od dnia ogłoszenia w Dzienniku Urzędowym Województwa Zachodniopomorskiego.

Przewodnicząca Rady

Joanna Drzewińska-Dąbrowska**1855****UCHWAŁA NR LXII/429/10
RADY GMINY REWAL****z dnia 31 sierpnia 2010 r.****w sprawie ustalenia planu sieci publicznych szkół podstawowych i gimnazjów
prowadzonych przez Gminę Rewal oraz określenia granic ich obwodów.**

Na podstawie art. 18 ust. 2 pkt 15 ustawy z dnia 8 marca 1990 r. o samorządzie gminnym (Dz. U. z 2001 r. Nr 142, poz. 1591; z 2002 r. Nr 23, poz. 220, Nr 62, poz. 558, Nr 113, poz. 984, Nr 153, poz. 1271, Nr 214, poz. 1806; z 2003 r. Nr 80, poz. 717, Nr 162, poz. 1568; z 2004 r. Nr 102, poz. 1055, Nr 116, poz. 1203; z 2005 r. Nr 172, poz. 1441, Nr 175, poz. 1457; z 2006 r. Nr 17, poz. 128, Nr 181, poz. 1337; z 2007 r. Nr 48, poz. 327, Nr 138, poz. 974, Nr 173, poz. 1218; z 2008 r. Nr 180, poz. 1111, Nr 223, poz. 1458; z 2009 r. Nr 52, poz. 420, Nr 157, poz. 1241; z 2010 r. Nr 28, poz. 142 i 146, Nr 106, poz. 675) oraz art. 17 ust. 4 ustawy z dnia 7 września 1991 r. o systemie oświaty (Dz. U. z 2004 r. Nr 69, poz. 624, Nr 109, poz. 1161, Nr 273, poz. 2703; Nr 281, poz. 2781; z 2005 r. Nr 17, poz. 141, Nr 94, poz. 788, Nr 122, poz. 1020, Nr 131, poz. 1091, Nr 167, poz. 1400; Nr 249, poz. 2104; z 2006 r. Nr 144, poz. 1043; Nr 208, poz. 1532, Nr 227, poz. 1658; z 2007 r. Nr 42, poz. 273, Nr 80, poz. 542, Nr 115, poz. 791, Nr 120, poz. 818, Nr 180, poz. 1280, Nr 181, poz. 1292; z 2008 r. Nr 70, poz. 416, Nr 145, poz. 917, Nr 216, poz. 1370, Nr 235, poz. 1618; z 2009 r. Nr 6, poz. 33, Nr 31, poz. 206, Nr 56, poz. 458, Nr 219, poz. 1705; z 2010 r.

Nr 44, poz. 250, Nr 54, poz. 320) w związku z uchwałą Nr XLII/345/2010 Rady Gminy Karnice z dnia 10 marca 2010 r. w sprawie ustalenia planu sieci publicznych szkół podstawowych i gimnazjów prowadzonych przez Gminę Karnice oraz granic ich obwodów - Rada Gminy uchwala, co następuje:

§ 1. Ustala się plan sieci publicznych szkół prowadzonych przez Gminę Rewal - Publiczna Szkoła Podstawowa w Zespole Szkolno-Przedszkolnym w Niechorzu oraz Publiczna Szkoła Podstawowa w Zespole Szkół Sportowych w Rewalu i Publiczne Gimnazjum w Zespole Szkół Sportowych w Rewalu.

§ 2. Granice obwodu Publicznej Szkoły Podstawowej w Niechorzu obejmują następujące miejscowości: Niechorze oraz Pogorzelica należąca do Gminy Rewal.

§ 3. Granice obwodu Publicznej Szkoły Podstawowej w Zespole Szkół Sportowych w Rewalu obejmują następujące miejscowości: Rewal, Śliwin, Trzęsacz, Pustkowo i Pobierowo.

§ 4. Granice obwodu Publicznego Gimnazjum w Zespole Szkół Sportowych w Rewalu obejmują następujące miejscowości: Rewal, Śliwin, Trzęsacz, Pustkowo, Pobierowo, Niechorze oraz Pogorzelica należąca do Gminy Rewal.

§ 5. Wykonanie uchwały powierza się Wójtowi Gminy.

§ 6. Traci moc uchwała Nr VIII/38/99 Rady Gminy w Rewalu z dnia 11 marca 1999 r. w sprawie ustalenia planu sieci publicznego gimnazjum prowadzonego przez Gminę oraz określenia granic obwodu oraz uchwała Nr VIII/39/99 Rady Gminy w Rewalu z dnia 11 marca 1999 r. w sprawie ustalenia planu sieci publicznych szkół podstawowych oraz granic ich obwodów.

§ 7. Uchwała wchodzi w życie po 14 dniach od ogłoszenia w Dzienniku Urzędowym Województwa Zachodniopomorskiego z mocą obowiązującą od dnia 1 września 2010 r.

Przewodnicząca Rady

Joanna Drzewińska-Dąbrowska

1856

**UCHWAŁA NR XXXVI/336/2010
RADY MIEJSKIEJ W IŃSKU**

z dnia 16 sierpnia 2010 r.

w sprawie szczegółowych zasad, sposobu i trybu udzielania ulg w spłacie należności pieniężnych mających charakter cywilnoprawny, przypadających Gminie Ińsko lub ich jednostkom podległym, warunków dopuszczalności pomocy publicznej w przypadkach, w których ulga stanowić będzie pomoc publiczną, także organów lub osób uprawnionych do udzielania ulg oraz o stosowaniu z urzędu.

Na podstawie art. 59 ust. 1, 2 i 3 z dnia 27 sierpnia 2009 r. o finansach publicznych (Dz. U. z 2009 r. Nr 157, poz. 1240 ze zm.) oraz art. 18 ust. 2 pkt 15 ustawy z dnia 8 marca 1990 r. o samorządzie gminnym (tj. Dz. U. z 2001 r. Nr 142, poz. 1591 z późn. zm.) - Rada Miejska w Ińsku uchwala, co następuje:

§ 1.

1. Uchwała określa szczegółowe zasady, sposób i tryb umarzania, odraczania lub rozkładania na raty spłaty należności pieniężnych przypadających w jednostce samorządu terytorialnego lub jej podległym jednostkom, mających charakter cywilnoprawny (zwanym dalej należnościami), wobec osób fizycznych, osób prawnych, a także jednostek organizacyjnych nie posiadających osobowości prawnej, zwanym dalej „dłużnikami”, warunki dopuszczalności pomocy publicznej w przypadkach, w których ulga stanowić będzie pomoc publiczną, a także wskazuje organy i osoby uprawnione do udzielania tych ulg.

2. Uchwała niniejsza nie dotyczy ulg w spłacie należności cywilnoprawnych powstałych w związku z realizacją zadań z zakresu administracji rządowej oraz innych zadań zleconych jednostkom samorządu terytorialnego ustawami.

3. Pod pojęciem „należności” należy rozumieć należność główną wraz z odsetkami ustawowymi oraz koszty dochodzenia należności, a jeżeli należność główna została zapłacona i pozostały do zapłacenia odsetki i koszty - sumy tych należności ubocznych.

4. Pod pojęciem „ulgi” należy rozumieć odroczenie terminu płatności rozłożenie na raty lub umorzenie zaległych należności.

§ 2.

1. Należności mogą być odroczone, rozłożone na raty lub umorzone w całości lub w części, wyłącznie na wniosek dłużnika i w sytuacji, gdy jest to uzasadnione ważnym interesem dłużnika lub interesem publicznym.

2. Wniosek dłużnika powinien zostać potwierdzony dokumentami, które będą stanowiły podstawę udzielenia ulg, o których mowa w § 1.

3. Podjęcie decyzji o umorzeniu, odroczeniu lub rozłożeniu na raty spłaty należności musi być poprzedzone postępowaniem wyjaśniającym, które wykaże istnienie przesłanek do przyznania wnioskowanej ulgi. Jeżeli złożone przez dłużnika dokumenty zawierają braki formalne lub wymagają uzupełnienia w celu oceny istnienia przesłanki do przyznania wnioskowanej ulgi należy dłużnika powiadomić o konieczności usunięcia braków w określonym terminie z pouczeniem, że nie wypełnienie tego warunku spowoduje pozostawienie wniosku bez rozpatrzenia. O pozostawieniu wniosku bez rozpatrzenia uprawniony do przyznania ulgi podmiot zawiadamia dłużnika.

4. W przypadku odmowy dostarczenia dokumentów lub nie uzupełnienia wniosku w terminie 14 dni od daty otrzymania zawiadomienia, wniosek zostanie rozpatrzony negatywnie.

5. Umorzenie należności w całości lub w części może nastąpić w przypadku, gdy:

- a) osoba fizyczna - zmarła, nie pozostawiając żadnego majątku albo pozostawiła majątek nie podlegający egzekucji na podstawie odrębnych przepisów, albo pozostawiła przedmioty codziennego użytku domowego, których łączna wartość nie przekracza kwoty 6.000,00 zł,
- b) osoba prawna - została wykreślona z właściwego rejestru osób prawnych przy jednoczesnym braku majątku, z którego można by egzekwować należność, a odpowiedzialność z tytułu należności nie przechodzi z mocy prawa na osoby trzecie,
- c) zachodzi uzasadnione przypuszczenie, że w postępowaniu egzekucyjnym nie uzyska się kwoty wyższej od kosztów dochodzenia i egzekucji tej należności lub postępowanie egzekucyjne okazało się nieskuteczne.
- d) jednostka organizacyjna nie posiadająca osobowości prawnej uległa likwidacji,
- e) zachodzi ważny interes dłużnika lub interes publiczny.

6. Umorzenie zaległych należności w całości lub w części, wymienionych w § 2 ust. 5 lit. a-d może nastąpić z urzędu.

7. W przypadkach, o których mowa w § 2 ust. 1 oraz § 2 ust. 5 lit. e udzielane wsparcie może stanowić pomoc de minimis.

8. Umorzenie zaległych należności, za które odpowiada solidarnie więcej niż jeden dłużnik, może nastąpić, gdy okoliczności uzasadniające umorzenie zachodzą wobec wszystkich dłużników.

9. W szczególnie uzasadnionych przypadkach zaległa należność może być również umorzona w całości lub części, jeżeli przeprowadzone postępowanie wyjaśniające wykaże, że odroczenie terminu zapłaty lub rozłożenie należności na raty nie zapewni spłaty.

10. Burmistrz może wyrazić zgodę na nie dochodzenie należności z tytułu umowy cywilnoprawnej, której kwota wraz z odsetkami nie przekracza 100,00 zł.

§ 3.

1. Ustala się następujące zasady udzielania ulg w zakresie rozkładania na raty i odraczania terminu spłaty należności:

- a) w szczególnie uzasadnionych przypadkach, gdy zastosowanie ulgi rokuje zapłatę wierzytelności w całości lub w części,
- b) bierze się pod uwagę możliwości płatnicze dłużnika oraz uzasadniony interes jednostki której przysługuje należność,
- c) od wierzytelności, do której zastosowano ulgę w spłacie, nie pobiera się odsetek za zwłokę za okres od dnia złożenia wniosku, włącznie z tym dniem do dnia upływu terminu spłaty,
- d) jeżeli dłużnik nie reguluje w terminie bieżących należności na rzecz jednostki, której przysługuje należność lub nie wywiązuje się prawidłowo z ustaleń dotyczących zasad rozłożenia spłaty należności na raty lub odroczenia jej terminu, pozostała do spłaty należność staje się natychmiast wymagalna,
- e) od dnia wymagalności roszczenia, o którym mowa w lit d, do kwoty głównej należności dolicza się odsetki za przekroczenie pierwotnych terminów płatności należności,
- f) w przypadku negatywnej decyzji w sprawie odroczenia lub rozłożenia na raty, odsetki naliczane są w pełnej wysokości od dnia wymagalności do dnia dokonania zapłaty.

§ 4.

1. Udzielenie ulg określonych w § 1 ust. 4 następuje w formie jednostronnego oświadczenia woli złożonego dłużnikowi na podstawie decyzji.

2. Oświadczenie, o którym mowa w ust. 1 przestaje wiązać strony, a należność której dotyczyło porozumienie staje się natychmiast wymagalna wraz z odsetkami należnymi od pierwotnego dnia wymagalności jeżeli:

- a) powstała zwłoka w zapłacie należności rozłożonej na raty,
- b) dłużnik wprowadził w błąd co do okoliczności, które stanowiły podstawę rozstrzygnięcia,
- c) dowody, na których oparte zostało rozstrzygnięcie okazały się fałszywe.

§ 5.

1. Udzielanie ulg w spłacie należności, o których mowa w § 1 niniejszej uchwały, na wniosek dłużnika prowadzącego działalność gospodarczą może mieć miejsce, jeżeli ulga nie stanowi pomocy publicznej lub stanowi pomoc de minimis - w zakresie i na zasadach określonych w rozporządzeniu Komisji (WE) Nr 1998/2006 z dnia 15 grudnia 2006 r. w sprawie stosowania art. 87 i 88 Traktatu do pomocy de minimis (Dz. Urz. UE L Nr 379 z 28 grudnia 2006 r.) - zgodnie z art. 5 Traktatu z Lizbony, który wszedł w życie z dniem 1 grudnia 2009 r. dotychczasowe art. 87 i 88 TWE otrzymały oznaczenie art. 107 i 108 TFUE, rozporządzenie Komisji (WE) Nr 1535/2007 z dnia 20 grudnia 2007 r. w sprawie stosowania art. 87 i 88 Traktatu WE w odniesieniu do pomocy de minimis w sektorze produkcji rolnej (Dz. Urz. UE L 337 z 21 grudnia 2007 r.) i rozporządzeniu Komisji (WE) Nr 875/2007 z dnia 24 lipca 2007 r. w sprawie stosowania art. 87 i 88 Traktatu WE w odniesieniu do pomocy de minimis dla sektora rybołówstwa i zmieniające rozporządzenie (WE) Nr 1860/2004 (Dz. Urz. UE L Nr 193 z 25 lipca 2007 r.) i prawa polskiego.

2. Zgodnie z art. 1 ust. 1 rozporządzenia Komisji (WE) Nr 1998/2006 z dnia 15 grudnia 2006 r. pomoc de minimis przyznawana jest podmiotom gospodarczym we wszystkich sektorach z wyjątkiem:

- a) pomocy przyznawanej podmiotom gospodarczym działającym w sektorach rybołówstwa i akwakultury, objętych rozporządzeniem Rady (WE) Nr 104/2000,
- b) pomocy przyznawanej podmiotom gospodarczym działającym w dziedzinie produkcji podstawowej produktów rolnych wymienionych w załączniku I do Traktatu,
- c) pomocy przyznawanej podmiotom gospodarczym działającym w dziedzinie przetwarzania i wprowadzania do obrotu produktów rolnych wymienionych w załączniku I do Traktatu w następujących przypadkach:
 - kiedy pomoc ustalana jest na podstawie ceny i ilości takich produktów zakupionych od producentów surowców lub wprowadzonych na rynek przez podmioty gospodarcze objęte pomocą,
 - kiedy przyznanie pomocy zależy od faktu jej przekazania w części lub w całości producentom surowców,

- d) pomocy przyznawanej na działalność związaną z wywozem do państw trzecich lub państw członkowskich, tzn. pomocy bezpośrednio związanej z ilością wywożonych produktów, tworzeniem i prowadzeniem sieci dystrybucyjnej lub innymi wydatkami bieżącymi związanymi z prowadzeniem działalności eksportowej,
- e) pomocy uwarunkowanej pierwszeństwem korzystania z towarów krajowych w stosunku do towarów sprowadzanych z zagranicy,
- f) pomocy przyznawanej przedsiębiorstwom działającym w sektorze węglowym zgodnie z definicją zawartą w rozporządzeniu (WE) Nr 1407/2002,
- g) pomocy na nabycie pojazdów przeznaczonych do transportu drogowego przyznawanej podmiotom gospodarczym prowadzącym działalność zarobkową w zakresie drogowego transportu towarowego,
- h) pomocy przyznawanej podmiotom gospodarczym znajdującym się w trudnej sytuacji.

3. Ulgi w postaci umorzeń, odroczeń lub rozłożenia na raty należności mogą być udzielone jedynie w przypadku, gdy wartość pomocy de minimis udzielanej przedsiębiorcy na podstawie niniejszej uchwały, łącznie z wartością innej pomocy de minimis uzyskanej przez niego w różnych formach i z różnych źródeł, w bieżącym roku kalendarzowym oraz w dwóch poprzedzających latach kalendarzowych nie przekracza kwoty stanowiącej równowartość 200 tys. euro, a dla przedsiębiorców działających w sektorze transportu drogowego kwoty stanowiącej równowartość 100 tys. euro.

4. Przedsiębiorca wraz z wnioskiem o umorzenie, odroczenie lub rozłożenie na raty spłaty należności przedkłada dodatkowo:

- a) wszystkie zaświadczenia o pomocy de minimis uzyskanej w roku, w którym ubiega się o pomoc oraz dwóch poprzedzających go lat, albo oświadczenie o wielkości pomocy de minimis otrzymanej w tym okresie,
- b) oświadczenia o nieotrzymaniu pomocy de minimis w roku, w którym ubiega się o pomoc oraz w ciągu dwóch poprzedzających go lat,
- c) informacje niezbędne do udzielenia pomocy de minimis, których zakres określa rozporządzenie Rady Ministrów z dnia 29 marca 2010 r. w sprawie zakresu informacji przedstawianych przez podmiot ubiegający się o pomoc de minimis.

§ 6.

1. Do umarzania, odraczania, rozkładania na raty należności Gminy Ińsko uprawniony jest Burmistrz.

2. Kierownik jednostki organizacyjnej zobowiązany jest zebrać i w sposób wyczerpujący przeanalizować materiał dowodowy, a w przypadku stwierdzenia, że przedstawione dokumenty są niewystarczające do podjęcia decyzji wezwać stronę do ich uzupełnienia.

3. Burmistrz Gminy informuje Radę Miejską o udzielonych ulgach w spłacie należności przy rocznym sprawozdaniu z wykonania budżetu.

§ 7.

1. Traci moc uchwała Nr VII/59/2007 Rady Miejskiej w Ińsku z dnia 26 kwietnia 2007 r. w sprawie określenia zasad i trybu umarzania wierzytelności Gminy Ińsko i jej jednostek organizacyjnych z tytułu należności pieniężnych, co do których nie stosuje się przepisów ustawy - Ordynacja podatkowa oraz udzielania ulg w spłacie tych należności, a także wskazania organów do tego uprawnionych.

§ 8.

1. Wykonanie uchwały powierza się Burmistrzowi Ińska.

§ 9. Uchwała wchodzi w życie po upływie 14 dni od dnia ogłoszenia w Dzienniku Urzędowym Województwa Zachodniopomorskiego.

Przewodniczący Rady Miejskiej w Ińsku

Bogdan Terebecki

1857

**UCHWAŁA NR LVI/367/10
RADY MIEJSKIEJ W ŁOBZIE**

z dnia 2 września 2010 r.

zmieniająca uchwałę Nr V/24/03 Rady Miejskiej w Łobzie z dnia 15 lutego 2003 r. w sprawie zasad wynajmowania lokali wchodzących w skład mieszkaniowego zasobu gminy Łobez.

Na podstawie art. 21 ust. 1 pkt 2 ustawy z dnia 21 czerwca 2001 r. o ochronie praw lokatorów, mieszkaniowym zasobie gminy i o zmianie Kodeksu cywilnego (tekst jednolity: Dz. U. 2005 r. Nr 31, poz. 266 ze zmianami: z 2005 r. Dz. U. Nr 69, poz. 626; z 2006 r. Nr 86, poz. 602, Nr 94, poz. 657, Nr 167, poz. 1193, Nr 249, poz. 1833; z 2007 r. Nr 128, poz. 902, Nr 173, poz. 1218 i z 2010 r. Nr 3, poz. 13) oraz art. 40 ust. 2 pkt 3 ustawy z dnia 8 marca 1990 r. o samorządzie gminnym (Dz. U. z 2001 r. Nr 142, poz. 1591; z 2002 r. Nr 23, poz. 220, Nr 62, poz. 558, Nr 113, poz. 984, Nr 153, poz. 1271, Nr 214, poz. 1806; z 2003 r. Nr 80, poz. 717, Nr 162, poz. 1568; z 2004 r. Nr 102, poz. 1055, Nr 116, poz. 1203, Nr 167, poz. 1759; z 2005 r. Nr 172, poz. 1441 i Nr 175, poz. 1457; z 2006 r. Nr 17, poz. 128 i Nr 181, poz. 1337; z 2007 r. Nr 48, poz. 327, Nr 138, poz. 974 i Nr 173, poz. 1218; z 2008 r. Nr 180, poz. 1111 i Nr 223, poz. 1458; z 2009 r. Nr 52, poz. 420 i Nr 157, poz. 1241 oraz z 2010 r. Nr 28, poz. 142 i 146 i Nr 40, poz. 230, Nr 106, poz. 675) Rada Miejska w Łobzie uchwala, co następuje:

§ 1. W uchwale Nr V/24/03 Rady Miejskiej w Łobzie z dnia 15 lutego 2003 r. w sprawie zasad wynajmowania lokali wchodzących w skład mieszkaniowego zasobu gminy Łobez (Dz. Urz. Woj. Zachodniopomorskiego Nr 24, poz. 315) zmienionej uchwałą Nr XLVII/338/06 Rady Miejskiej w Łobzie z dnia 6 września 2006 r. (Dz. Urz. Woj. Zachodniopomorskiego Nr 104, poz. 1940)

- 1) § 4 ust. 1 otrzymuje brzmienie: „1. Osoby ubiegające się o zawarcie umowy najmu lokalu winny spełniać następujące kryteria dochodowe: średni miesięczny dochód na jednego członka gospodarstwa domowego w okresie 12 miesięcy poprzedzających datę złożenia wniosku, albo sporządzenia listy osób uprawnionych do przydziału lokalu w danym roku kalendarzowym, nie może przekraczać:
 - a) dla osób ubiegających się o oddanie w najem lokali komunalnych:
 - 100% najniższej emerytury w gospodarstwie jednoosobowym,
 - 75% najniższej emerytury w gospodarstwie domowym wieloosobowym,
 - b) dla osób ubiegających się o oddanie w najem lokali socjalnych:
 - 75% najniższej emerytury w gospodarstwie jednoosobowym,
 - 50% najniższej emerytury w gospodarstwie domowym wieloosobowym”.
- 2) W § 20 dodaje się pkt 4 w brzmieniu: „4) coroczna weryfikacja projektów list przydziału mieszkań i lokali socjalnych”.
- 3) § 22 otrzymuje brzmienie: „22. Komisja w terminie do dnia 31 grudnia każdego roku przygotowuje projekty list przydziału mieszkań na rok następny z podziałem na:
 - projekt listy przydziału mieszkań komunalnych,
 - projekt listy przydziału mieszkań dla lokali socjalnych bez wyroków eksmisyjnych,
 - projekt listy przydziałów mieszkań dla osób z wyrokami eksmisyjnymi z prawem do lokalu socjalnego, wychowanków domów dziecka i pogorzalców.

§ 2. Wykonanie uchwały powierza się Burmistrzowi Łobza.

§ 3. Uchwała wchodzi w życie po upływie 14 dni od dnia ogłoszenia w Urzędowym Województwa Zachodniopomorskiego.

Przewodnicząca Rady Miejskiej

Elżbieta Kobiałka

1858

**UCHWAŁA NR XXXI/277/2010
RADY MIEJSKIEJ W MASZEWIE**

z dnia 24 września 2010 r.

w sprawie szczegółowego sposobu konsultowania z organizacjami pozarządowymi i podmiotami wymienionymi w art. 3 ust. 3 ustawy o działalności pożytku publicznego i o wolontariacie projektów aktów prawa miejscowego w dziedzinach dotyczących działalności statutowej tych organizacji.

Na podstawie art. 5 ust. 5 ustawy z dnia 24 kwietnia 2003 r. o działalności pożytku publicznego i o wolontariacie (Dz. U. z 2003 r. Nr 96, poz. 873; z 2004 r. Nr 64, poz. 593; Nr 116, poz. 1203; Nr 210, poz. 2135; z 2005 r. Nr 155, poz. 1298; Nr 169, poz. 1420; Nr 175, poz. 1462, Nr 249, poz. 2104; z 2006 r. Nr 94, poz. 651; z 2008 r. Nr 209, poz. 1316; z 2009 r. Nr 22, poz. 120; Nr 19, poz. 100; Nr 157, poz. 1241; z 2010 r. Nr 28, poz. 146, Nr 127, poz. 857) Rada Miejska w Maszewie uchwala, co następuje:

§ 1. 1. Uchwala się szczegółowy sposób konsultowania z organizacjami pozarządowymi i podmiotami wymienionymi w art. 3 ust. 3 ustawy z dnia 24 kwietnia 2003 r. o działalności pożytku publicznego i o wolontariacie, zwanych dalej „organizacjami pozarządowymi”, projektów aktów prawa miejscowego w dziedzinach dotyczących działalności statutowej tych organizacji.

2. Konsultacje przeprowadza się z organizacjami pozarządowymi, których terytorialny zakres działania obejmuje obszar Gminy Maszewo.

§ 2. 1. Konsultacje przeprowadza się w celu poznania opinii organizacji pozarządowych.

2. Wynik konsultacji nie jest wiążący dla organów Gminy Maszewo.

3. Konsultacje uważa się za ważne bez względu na ilość uczestniczących w nich organizacji pozarządowych.

§ 3. 1. Zarządzenie w sprawie przeprowadzenia konsultacji podejmuje Burmistrz Maszewa.

2. Burmistrz Maszewa podaje do publicznej wiadomości, w formie ogłoszenia o przeprowadzeniu konsultacji.

3. W ogłoszeniu o konsultacjach określa się w szczególności przedmiot, formę i termin przeprowadzenia konsultacji oraz właściwą komórkę organizacyjną Urzędu Miejskiego lub jednostkę organizacyjną Gminy odpowiedzialną za ich przeprowadzenie.

4. Ogłoszenie o przeprowadzeniu konsultacji podlega zamieszczeniu w Biuletynie Informacji Publicznej oraz na tablicy ogłoszeń Urzędu Miejskiego.

§ 4. 1. Konsultacje mogą być przeprowadzone z wykorzystaniem co najmniej jednej z podanych form:

- 1) bezpośrednich spotkań z przedstawicielami organizacji pozarządowych,
- 2) wyrażenia pisemnej opinii w sprawie będącej przedmiotem konsultacji.

2. Z przebiegu konsultacji sporządza się protokół zawierający między innymi informacje o temacie, terminie i wyniku konsultacji. W przypadku spotkania z przedstawicielami organizacji pozarządowych załącznikiem do protokołu jest lista obecności uczestników spotkania.

3. Komórka organizacyjna Urzędu Miejskiego lub jednostka organizacyjna Gminy odpowiedzialna za przeprowadzenie konsultacji przekazuje zebrane opinie organizacji pozarządowych do rozpatrzenia Burmistrzowi Maszewa.

4. Informację o wynikach konsultacji podaje się do publicznej wiadomości poprzez publikację w Biuletynie Informacji Publicznej oraz na tablicy ogłoszeń Urzędu Miejskiego w Maszewie.

§ 5. Wykonanie uchwały powierza się Burmistrzowi Maszewa.

§ 6. Uchwała wchodzi w życie po upływie 14 dni od ogłoszenia w Dzienniku Urzędowym Województwa Zachodniopomorskiego.

Przewodniczący Rady

Eugeniusz Głowacki

1859

**UCHWAŁA NR LXXVI/740/10
RADY MIEJSKIEJ W WOLINIE**

z dnia 16 września 2010 r.

**w sprawie uchwalenia miejscowego planu zagospodarowania przestrzennego
dla terenu w obrębie geodezyjnym nr 2 miasta Wolin.**

Na podstawie art. 20, ust. 1 ustawy z dnia 27 marca 2003 r. o planowaniu i zagospodarowaniu przestrzennym (Dz. U. Nr 80, poz. 717 ze zmianami: Dz. U. z 2004 r. Nr 6, poz. 41, Nr 141, poz. 1492; z 2005 r. Nr 113, poz. 945, Nr 130, poz. 1087; z 2006 r. Nr 45, poz. 319, Nr 225, poz. 1635, Dz. U. z 2008 r. Nr 123, poz. 803, Nr 199, poz. 1227, Nr 201, poz. 1237, Nr 220, poz. 1413, Dz. U. z 2010 r. Nr 24, poz. 124, Nr 75, poz. 474, Nr 106, poz. 675, Nr 119, poz. 804, Nr 130, poz. 871) Rada Miejska Wolina uchwala, co następuje:

DZIAŁ I

PRZEPISY OGÓLNE

Rozdział 1

ZAKRES REGULACJI

§ 1. 1. Zgodnie z uchwałą Nr IX/37/07 z dnia 28 marca 2007 r. w sprawie przystąpienia do sporządzenia miejscowego planu zagospodarowania przestrzennego miasta Wolin w obrębie geodezyjnym nr 2, stwierdzając zgodność z ustaleniami Studium uwarunkowań i kierunków zagospodarowania przestrzennego gminy Wolin przyjętym uchwałą Nr XL/418/06 z dnia 20 października 2006 r. uchwala się miejscowy plan zagospodarowania przestrzennego dla terenu położonego w obrębie geodezyjnym nr 2 Wolin, zwany dalej planem miejscowym.

2. Plan miejscowy obejmuje obszar o łącznej powierzchni 2.0861 ha, którego granice ustala rysunek planu miejscowego w skali 1:500, stanowiący załącznik nr 1 do niniejszej uchwały.

§ 2. Integralnymi częściami planu miejscowego są następujące załączniki do uchwały:

- 1) załącznik nr 1 - rysunek planu miejscowego w skali 1:500,
- 2) załącznik nr 2 - wyrys ze Studium uwarunkowań i kierunków zagospodarowania przestrzennego gminy Wolin w skali 1:10000,
- 3) załącznik nr 3 - rozstrzygnięcie Rady Miejskiej Wolina o sposobie rozpatrzenia uwag do projektu planu,
- 4) załącznik nr 4 - rozstrzygnięcie Rady Miejskiej Wolina o sposobie realizacji i zasadach finansowania zapisanych w planie inwestycji z zakresu infrastruktury technicznej, należących do zadań własnych gminy.

§ 3. 1. Przedmiotem ustaleń planu miejscowego są warunki zabudowy i zagospodarowania terenu przeznaczonego pod lokalizację zabudowy mieszkaniowej oraz infrastruktury technicznej i komunikacyjnej.

2. Ustala się następujące przeznaczenie terenów oznaczonych w planie symbolami:

- 1) MN - tereny zabudowy mieszkaniowej jednorodzinnej,
- 2) KD.D - droga dojazdowa,
- 3) KD.W - droga wewnętrzna,
- 4) KPJ - droga wewnętrzna w formie ciągu pieszojezdnego.

§ 4. 1. Następujące oznaczenia graficzne na rysunku planu są obowiązującymi ustaleniami planu:

- 1) granice obszaru objętego planem miejscowym,
- 2) linie rozgraniczające tereny o różnym przeznaczeniu lub różnych zasadach zagospodarowania,
- 3) oznaczenia liniowe przebiegu urządzeń infrastruktury technicznej,
- 4) linie zabudowy oraz oznaczenia elementów zagospodarowania przestrzennego, symbole literowo-cyfrowe terenów funkcjonalnych.

2. Przebieg linii rozgraniczających dla celów opracowań geodezyjnych należy określić poprzez odczyt graficzny osi linii z rysunku planu.

3. Ustala się następujące definicje terminów użytych w tekście planu:

- 1) dach stromy - forma dachu, w którym połacie nachylone są pod kątem, co najmniej 35°,
- 2) nieprzekraczalna linia zabudowy - linia wyznaczająca granicę terenu, poza którą realizacja zabudowy jest niedopuszczalna,
- 3) wysokość zabudowy - wysokość budynku mierzona od poziomu terenu przy najniższej położonym wejściu do budynku, do najwyższej położonego punktu dachu, kalenicy lub zbiegu połaci dachowych,
- 4) zharmonizowanie obiektu z miejscową zabudową - dostosowanie nowego budynku pod względem gabarytów, ukształtowania bryły, kompozycji elewacji i detalu architektonicznego do ogólnego charakteru zabudowy w danym rejonie.

Rozdział 2

USTALENIA KSZTAŁTOWANIA ZABUDOWY

§ 5. 1. W celu zapobiegania dewastacji krajobrazu ustala się następujące zasady kształtowania zabudowy:

- 1) lokalizacja nowych obiektów budowlanych możliwa jest zgodnie z nieprzekraczalną linią zabudowy wskreśloną na rysunku planu,
- 2) projekty typowe dopuszczają się pod warunkiem zharmonizowania obiektu z zabudową lokalną,
- 3) forma architektoniczna nowych budynków powinna być kształtowana w nawiązaniu bryłą i detalem do zabudowy lokalnej, bez ograniczeń w zakresie materiałów konstrukcyjnych z wykorzystaniem materiałów wykończeniowych charakterystycznych dla miejscowej zabudowy, na warunkach określonych w przepisach szczegółowych.

2. Zasady ochrony dziedzictwa kulturowego, zabytków, krajobrazu kulturowego oraz dóbr kultury współczesnej: w obszarze objętym planem nie występują tereny i obiekty chronione.

Rozdział 3

USTALENIA OCHRONY ŚRODOWISKA I PRZYRODY

§ 6. 1. W granicach objętego planem terenu, a położonego w granicach obszarów Natura 2000: specjalnej ochrony ptaków „Zalew Szczeciński” kod obszaru PLB 320009 oraz specjalnej ochrony siedlisk „Wolin i Uznam”, kod obszaru PLH 320019 obowiązuje:

- 1) zachowanie walorów przyrodniczych i krajobrazowych,
- 2) zakaz pogarszania stanu siedlisk przyrodniczych oraz siedlisk gatunków roślin i zwierząt, dla których został wyznaczony obszar specjalnej ochrony,
- 3) poszanowanie aktualnego stanu zagospodarowania terenu zielenią ze szczególnym uwzględnieniem okazów chronionych,
- 4) zakaz introdukcji gatunków geograficznie i ekologicznie obcych, przyczyniającej się do ich inwazji i wypierania gatunków rodzimych.

2. Ze względu na położenie terenu objętego planem w sąsiedztwie proponowanego do ustanowienia, w Studium uwarunkowań i kierunków zagospodarowania przestrzennego gminy Wolin, zespołu przyrodniczo-krajobrazowego „Park leśny w Wolinie” obowiązują następujące warunki ochrony środowiska i przyrody:

- 1) maksymalne zachowanie istniejącego drzewostanu,
- 2) bezwzględnie wyklucza się makroniwelację terenu,
- 3) w celu zapobiegania dewastacji krajobrazu ustala się:
 - a) zakaz wznoszenia zabudowy szeregowej,
 - b) nakazuje się zadarnienie wszystkich skarp celem przeciwdziałania erozji,
 - c) nakaz wbudowania obiektów w ukształtowanie terenu, z uwzględnieniem zasady sytuowania budynków w stosunku do istniejącej rzeźby terenu dłuższym bokiem i kalenicą wzdłuż warstwicy według kierunku wskazanego na rysunku planu,
- 4) ze względu na ochronę sąsiadujących terenów leśnych, ustala się wzdłuż granicy południowej i wschodniej - pas terenu o szerokości 10,0 m wolny od zabudowy, według rysunku planu.

Rozdział 4

USTALENIA W ZAKRESIE OBSŁUGI KOMUNIKACYJNEJ

§ 7. 1. Obsługę komunikacyjną obszaru objętego planem ustala się z istniejących i projektowanych dróg publicznych i wewnętrznych połączonych z układem sieci dróg w gminie i w rejonie.

2. Powiązania komunikacyjne obszaru objętego planem z układem zewnętrznym zapewni: droga dojazdowa gminna w ciągu ul. Sienkiewicza stanowiąca przedłużenie drogi oznaczonej w planie symbolem 4.KD.D.

3. Dopuszcza się obiekty stanowiące tradycyjne wyposażenie terenów dróg jak kosze na śmieci, ławki, lampy i inne obiekty małej architektury pod warunkiem braku kolizji z sieciami i urządzeniami podziemnymi, nie powodowaniem graniczeń dla komunikacji, w tym rozmieszczenia znaków i sygnałów drogowych.

4. Realizacja każdego nowego obiektu uwarunkowana jest umieszczeniem na terenie inwestycji odpowiedniej ilości miejsc postojowych dla samochodów osobowych.

5. Ustala się minimalne wskaźniki dla obliczenia zapotrzebowania na miejsca postojowe dla samochodów osobowych według przepisów szczegółowych.

Rozdział 5

USTALENIA W ZAKRESIE MODERNIZACJI I BUDOWY SYSTEMÓW INFRASTRUKTURY TECHNICZNEJ

§ 8. 1. Linie rozgraniczające ulic, dróg osiedlowych i ciągów pieszych wyznaczają korytarze infrastruktury technicznej, w których mogą być prowadzone sieci uzbrojenia terenu. Dopuszcza się prowadzenie sieci poza liniami rozgraniczającymi ulic na warunkach określonych w ustaleniach szczegółowych.

2. Zaopatrzenie w wodę:

- 1) z projektowanej sieci wodociągowej o średnicy 80 ÷ 110 mm zasilanej z projektowanej sieci wodociągowej w terenie 4.KD.D poprzez istniejącą sieć wodociągową w ul. Słowiańskiej,
- 2) system wodociągowy realizuje się:
 - a) z zapewnieniem funkcjonowania publicznych urządzeń zaopatrzenia w wodę w warunkach specjalnych, zgodnie z obowiązującymi przepisami obrony cywilnej,
 - b) z uwzględnieniem wymaganego zaopatrzenia na wodę dla celów przeciwpożarowych, zgodnie z obowiązującymi przepisami przeciwpożarowymi.

3. Odprowadzenie ścieków sanitarnych projektowaną kanalizacją sanitarną o średnicy 0,2 m, w ulicach oznaczonych w planie symbolem 4.KD.D, 5.KDW, 6.KDW oraz 7.KPJ do istniejącej kanalizacji sanitarnej o średnicy 0,2 m w rejonie ul. Słowiańskiej poza obszarem opracowania.

4. Odprowadzenie wód opadowych: Odprowadzenie wód opadowych: projektowaną kanalizacją deszczową o średnicy 0,3 ÷ 0,4 m w ulicach oznaczonych w planie symbolem 4.KD.D, 5.KDW, 6.KDW oraz 7.KPJ do istniejącej kanalizacji deszczowej ul. Słowiańskiej poza obszarem opracowania.

5. Zaopatrzenie w ciepło:

- 1) z indywidualnych i lokalnych kotłowni zasilanych gazem lub olejem opałowym,

- 2) dopuszcza się zastosowanie innych źródeł ciepła, wykorzystujące niskoemisyjne instalacje ogrzewcze na paliwo stałe, energię elektryczną, kolektory słoneczne, pompy ciepłe itp., o parametrach emisji zanieczyszczeń spełniających warunki ochrony środowiska lub w dostosowaniu do warunków geologicznych zgodnie z przepisami prawa geologicznego i górniczego,
- 3) zakaz instalowania lokalnych instalacji grzewczych na paliwa stałe. Ustalenie nie dotyczy instalowania kominków stanowiących uzupełniające źródło ciepła.

6. Zaopatrzenie w gaz: z istniejącej i projektowanej sieci gazowej średniego ciśnienia o średnicy $32 \div 100$ mm zasilanej z projektowanego i istniejącego gazociągu średniego ciśnienia w ul. Słowiańskiej.

7. Elektroenergetyka:

- 1) zasilanie w energię elektryczną z istniejących napowietrznych i projektowanych elektroenergetycznych linii kablowych 15 kV i 0,4 kV zlokalizowanych w obszarze i poza obszarem planu, poprzez istniejące stacje transformatorowe 15/0,4 kV,
- 2) w obszarze objętym planem zasilanie elektroenergetyczną linią kablową 0,4 kV.

8. Obsługa telekomunikacyjna z istniejących poza obszarem planu i projektowanych rozdzielczych linii kablowych.

9. Usuwanie i unieszkodliwianie odpadów:

- 1) przewiduje się czasowe gromadzenie odpadów stałych w pojemnikach ustawionych na poszczególnych posesjach, a następnie wywożenie ich na gminne składowisko odpadów stałych,
- 2) sposób gromadzenia odpadów winien zapewnić możliwość ich selektywnej zbiórki.

10. Ustala się minimalne średnice sieci rozdzielczych uzbrojenia terenu: sieć gazowa średniego ciśnienia 32 mm, sieć wodociągowa 90 mm, kanalizacja ściekowa 0,20 m, kanalizacja deszczowa 0,30 m.

DZIAŁ II

PRZEPISY SZCZEGÓLWE

Rozdział 1

PRZEZNACZENIE I ZASADY ZAGOSPODAROWANIA TERENÓW

§ 9. 1. Na terenie oznaczonym na załączniku graficznym nr 1 symbolem 1.MN, o powierzchni 1,0360 ha ustala się następujące zasady i standardy zagospodarowania określone w ustępach od 2 do 11.

2. Przeznaczenie: teren zabudowy mieszkaniowej jednorodzinnej.

3. Zasady kształtowania zabudowy i zagospodarowania terenu:

- 1) linie zabudowy: nieprzekraczalna, jak na rysunku planu,
- 2) maksymalna powierzchnia zabudowy w stosunku do powierzchni działki: 20%,
- 3) minimalny procent powierzchni biologicznie czynnej w stosunku do powierzchni działek: 70%,
- 4) maksymalna wysokość zabudowy:
 - a) mieszkaniowej: 9,5 m,
 - b) garażowej i gospodarczej: 7,0 m,
- 5) forma architektoniczna nowej zabudowy:
 - a) zabudowa wolno stojąca - dwie kondygnacje nadziemne z dopuszczalnym podpiwniczeniem, w tym jedna kondygnacja w poddaszu użytkowym, wyniesienie posadzki parteru nad poziom terenu do 0,6 m,
 - b) zabudowa garażowa (gospodarcza) wolno stojąca lub dobudowana do budynku mieszkalnego - jedna kondygnacja z dachem stromym; wyniesienie posadzki przyziemia nad poziom terenu do 0,3 m,
 - c) szerokość elewacji frontowej budynku mieszkalnego do 16,0 m,
 - d) kształt bryły budynku: horyzontalny,
 - e) rzut nowych budynków powinien być prostokątny bądź złożony z prostokątów połączonych ze sobą pod kątem prostym z dopuszczeniem ryzalitów, ganków i werand,
 - f) otwory okienne i drzwiowe: prostokątne,

- g) dopuszcza się zróżnicowanie wysokości budynku, stosowanie wykuszy, lukarn i balkonów, zakaz stosowania wieżyczek,
 - h) elewacje wykończone materiałem charakterystycznym dla lokalnej zabudowy, tynki w jasnych barwach,
- 6) kształt dachu stromy o kierunku usytuowania kalenicy dachu zgodnie z rysunkiem planu:
- a) a) dach budynków powinien być symetryczny, o jednakowym nachyleniu połaci: 35° - 45° , bez ich przesunięcia w pionie lub poziomie, ganek lub weranda nakryta daszkiem o takim samym spadku, kalenica daszku poniżej kalenicy głównych połaci dachowych,
 - b) dopuszcza się oświetlenie poddasza lukarnami z daszkami dwuspadowymi lub oknami połaciowymi o formie prostokątnej, utrzymując odległość od krawędzi połaci do krawędzi okna co najmniej 1,5 m,
 - c) kolorystyka: pokrycie dachu materiałem pokryciowym, składającym się z małych elementów w kolorach czerwono-brązowym lub brązowym,
- 7) dopuszcza się wyгородzenie działek ogrodzeniami trwałymi, o wysokości do 1,50 m liczonej od poziomu terenu: wzdłuż drogi typu ozdobnego z materiałów i o wystroju nawiązującym do tradycji lokalnych; zakaz wznoszenia ogrodzeń pełnych z kamienia, cegły i prefabrykowanych elementów betonowych,
- 8) odległość między budynkami mieszkalnymi nie powinna być mniejsza niż 8,0.

4. Zasady i warunki scalania i podziału nieruchomości:

- 1) obszary wymagające przeprowadzenia podziałów nieruchomości: część terenu oznaczonego geodezyjnie nr 142/1,
- 2) wielkość działki, minimalna: 0,0800 ha,
- 3) szerokość frontu działki, minimalna 30,0 m, dopuszcza się szerokość frontu działek 6,0 m przy placu do zawracania według rysunku planu,
- 4) kąt położenia granic działki w stosunku do pasa drogowego: 90° ,
- 5) dopuszcza się wtórny podział zgodnie z wyżej wymienionymi warunkami.

5. Zasady dotyczące systemów komunikacji i infrastruktury technicznej:

- 1) dostępność drogowa: od dróg wewnętrznych, oznaczonych w planie symbolami 5.KDW i 6.KDW oraz ciągu pieszo jezdni o symbolu 7.KPJ,
- 2) parkingi: wskaźnik zaspokojenia potrzeb na miejsca postojowe: 2 miejsca postojowe/1 mieszkanie,
- 3) zaopatrzenie w wodę, gaz, energię elektryczną i telekomunikację oraz odprowadzenie ścieków i wód opadowych realizuje się w oparciu o projektowane sieci uzbrojenia terenu w drogach, oznaczonych w planie symbolami: 4.KD.D, 5.KDW, 6.KDW oraz 7.KPJ.

6. Zasady ochrony środowiska i przyrody:

- 1) obowiązuje maksymalne zachowanie istniejącej zieleni,
- 2) obowiązuje nasadzenie zieleni wzdłuż granic terenu elementarnego - liściastymi gatunkami rodzimych drzew lub krzewów np.: klon, dąb, jesion, wiąz, jarzab; bądź gatunkami drzew owocowych,
- 3) powierzchnia terenu nie wykorzystana pod zabudowę z wyłączeniem terenów pod niezbędną komunikację wewnętrzną powinna być zagospodarowana zielenią urządzoną.

7. Zasady kształtowania przestrzeni publicznych: zakaz lokalizacji nośników reklamowych wolno stojących.

8. Sposoby i terminy tymczasowego zagospodarowania terenu: do czasu wykorzystania terenu zgodnie z przeznaczeniem określonym w planie dopuszcza się dotychczasowy sposób jego użytkowania.

9. Ustalenia dotyczące obszarów rehabilitacji istniejącej zabudowy i infrastruktury technicznej, wymagających przekształceń lub rekultywacji: teren wymagający przekształceń:

- 1) planowane działania: realizacja nowej zabudowy mieszkaniowej,
- 2) oczekiwane rezultaty: uzupełnienie istniejącego zainwestowania miejscowości.

10. Stawka procentowa. Ustala się stawkę procentową służącą naliczaniu opłaty, o której mowa w art. 36 ust. 4 ustawy o planowaniu i zagospodarowaniu przestrzennym w wysokości: 0%.

11. Szczególne warunki zagospodarowania terenów oraz ograniczenia w ich użytkowaniu: przed przystąpieniem do inwestycji należy przeprowadzić badania geotechniczne gruntu celem ustalenia możliwości i głębokości posadowienia obiektów.

§ 10. 1. Na terenie oznaczonym na załączniku graficznym nr 1 symbolem 2.MN, o powierzchni 0,3212 ha ustala się następujące zasady i standardy zagospodarowania określone w ustępach od 2 do 11.

2. Przeznaczenie: teren zabudowy mieszkaniowej jednorodzinnej.

3. Zasady kształtowania zabudowy i zagospodarowania terenu:

- 1) linie zabudowy: nieprzekraczalna, jak na rysunku planu,
- 2) maksymalna powierzchnia zabudowy w stosunku do powierzchni działki: 20%,
- 3) minimalny procent powierzchni biologicznie czynnej w stosunku do powierzchni działek: 70%,
- 4) maksymalna wysokość zabudowy:
 - a) mieszkaniowej: 9,5 m,
 - b) garażowej i gospodarczej: 7,0 m,
- 5) forma architektoniczna nowej zabudowy:
 - a) zabudowa wolno stojąca - dwie kondygnacje nadziemne z dopuszczalnym podpiwniczeniem, w tym jedna kondygnacja w poddaszu użytkowym, wyniesienie posadzki parteru nad poziom terenu do 0,6 m,
 - b) zabudowa garażowa (gospodarcza) wolno stojąca lub dobudowana do budynku mieszkalnego - jedna kondygnacja z dachem stromym; wyniesienie posadzki przyziemia nad poziom terenu do 0,3 m,
 - c) szerokość elewacji frontowej budynku mieszkalnego do 16,0 m,
 - d) kształt bryły budynku: horyzontalny,
 - e) rzut nowych budynków powinien być prostokątny bądź złożony z prostokątów połączonych ze sobą pod kątem prostym z dopuszczeniem ryzalitów, ganków i werand,
 - f) otwory okienne i drzwiowe: prostokątne,
 - g) dopuszcza się zróżnicowanie wysokości budynku, stosowanie wykuszy, lukarn i balkonów, zakaz stosowania wieżyczek,
 - h) elewacje wykończone materiałem charakterystycznym dla lokalnej zabudowy, tynki w jasnych barwach,
- 6) kształt dachu stromy o kierunku usytuowania kalenicy dachu zgodnie z rysunkiem planu:
 - a) dach budynków powinien być symetryczny, o jednakowym nachyleniu połaci: 35°-45°, bez ich przesunięcia w pionie lub poziomie, ganek lub weranda nakryta daszkiem o takim samym spadku, kalenica daszku poniżej kalenicy głównych połaci dachowych,
 - b) dopuszcza się oświetlenie poddasza lukarnami z daszkami dwuspadowymi lub oknami połaciowymi o formie prostokątnej, utrzymując odległość od krawędzi połaci do krawędzi okna co najmniej 1,5 m,
 - c) kolorystyka: pokrycie dachu materiałem pokryciowym, składającym się z małych elementów w kolorach czerwono-brązowym lub brązowym,
- 7) dopuszcza się wyгородzenie działek ogrodzeniami trwałymi, o wysokości do 1,50 m liczonej od poziomu terenu: wzdłuż drogi typu ozdobnego z materiałów i o wystroju nawiązującym do tradycji lokalnych; zakaz wznoszenia ogrodzeń pełnych z kamienia, cegły i prefabrykowanych elementów betonowych,
- 8) odległość między budynkami mieszkalnymi nie powinna być mniejsza niż 8,0.

4. Zasady i warunki scalania i podziału nieruchomości:

- 1) obszary wymagające przeprowadzenia podziałów nieruchomości: część terenu oznaczonego geodezyjnie nr 142/1,
- 2) wielkość działki, minimalna: 0,0800 ha,
- 3) szerokość frontu działki, minimalna 26,0 m,
- 4) kąt położenia granic działki w stosunku do pasa drogowego: 90°,
- 5) dopuszcza się wtórny podział zgodnie z wyżej wymienionymi warunkami.

5. Zasady dotyczące systemów komunikacji i infrastruktury technicznej:

- 1) dostępność drogowa: od drogi dojazdowej, oznaczonej w planie symbolem 4.KDW oraz drogi wewnętrznej o symbolu 6.KDW,
- 2) parkingi: wskaźnik zaspokojenia potrzeb na miejsca postojowe: 2 miejsca postojowe/1 mieszkanie,
- 3) zaopatrzenie w wodę, gaz, energię elektryczną i telekomunikację oraz odprowadzenie ścieków i wód opadowych realizuje się w oparciu o projektowane sieci uzbrojenia terenu w drogach, oznaczonych w planie symbolem: 4.KD.D, 6.KDW.

6. Zasady ochrony środowiska i przyrody:

- 1) obowiązuje maksymalne zachowanie istniejącej zieleni,
- 2) obowiązuje nasadzenie zieleni wzdłuż granic terenu elementarnego - liściastymi gatunkami rodzimych drzew lub krzewów np.: klon, dąb, jesion, wiąz, jarząb; bądź gatunkami drzew owocowych,
- 3) powierzchnia terenu nie wykorzystana pod zabudowę z wyłączeniem terenów pod niezbędną komunikację wewnętrzną powinna być zagospodarowana zielenią urządzoną.

7. Zasady kształtowania przestrzeni publicznych: zakaz lokalizacji nośników reklamowych wolno stojących.

8. Sposoby i terminy tymczasowego zagospodarowania terenu: do czasu wykorzystania terenu zgodnie z przeznaczeniem określonym w planie dopuszcza się dotychczasowy sposób jego użytkowania.

9. Ustalenia dotyczące obszarów rehabilitacji istniejącej zabudowy i infrastruktury technicznej, wymagających przekształceń lub rekultywacji: teren wymagający przekształceń:

- 1) planowane działania: realizacja nowej zabudowy mieszkaniowej,
- 2) oczekiwane rezultaty: uzupełnienie istniejącego zainwestowania miejscowości.

10. Stawka procentowa. Ustala się stawkę procentową służącą naliczaniu opłaty, o której mowa w art. 36 ust. 4 ustawy o planowaniu i zagospodarowaniu przestrzennym w wysokości: 0%.

11. Szczególne warunki zagospodarowania terenów oraz ograniczenia w ich użytkowaniu: przed przystąpieniem do inwestycji należy przeprowadzić badania geotechniczne gruntu celem ustalenia możliwości i głębokości posadowienia obiektów.

§ 11. 1. Na terenie oznaczonym na załączniku graficznym nr 1 symbolem 3.MN, o powierzchni 0,3581 ha ustala się następujące zasady i standardy zagospodarowania określone w ustępach od 2 do 11.

2. Przeznaczenie: teren zabudowy mieszkaniowej jednorodzinnej.

3. Zasady kształtowania zabudowy i zagospodarowania terenu:

- 1) linie zabudowy: nieprzekraczalna, jak na rysunku planu,
- 2) maksymalna powierzchnia zabudowy w stosunku do powierzchni działki: 20%,
- 3) minimalny procent powierzchni biologicznie czynnej w stosunku do powierzchni działek: 70%,
- 4) maksymalna wysokość zabudowy:
 - a) mieszkaniowej: 9,5 m,
 - b) garażowej i gospodarczej: 7,0 m,
- 5) forma architektoniczna nowej zabudowy:
 - a) zabudowa wolno stojąca - dwie kondygnacje nadziemne z dopuszczalnym podpiwniczeniem, w tym jedna kondygnacja w poddaszu użytkowym, wyniesienie posadzki parteru nad poziom terenu do 0,6 m,
 - b) zabudowa garażowa (gospodarcza) wolno stojąca lub dobudowana do budynku mieszkalnego - jedna kondygnacja z dachem stromym; wyniesienie posadzki przyziemia nad poziom terenu do 0,3 m,
 - c) szerokość elewacji frontowej budynku mieszkalnego do 16,0 m,
 - d) kształt bryły budynku: horyzontalny,
 - e) rzut nowych budynków powinien być prostokątny bądź złożony z prostokątów połączonych ze sobą pod kątem prostym z dopuszczeniem ryzalitów, ganków i werand,
 - f) otwory okienne i drzwiowe: prostokątne,
 - g) dopuszcza się zróżnicowanie wysokości budynku, stosowanie wykuszy, lukarn i balkonów, zakaz stosowania wieżyczek,
 - h) elewacje wykończone materiałem charakterystycznym dla lokalnej zabudowy, tynki w jasnych barwach,
- 6) kształt dachu stromy o kierunku usytuowania kalenicy dachu zgodnie z rysunkiem planu:
 - a) dach budynków powinien być symetryczny, o jednakowym nachyleniu połaci: 35°-45°, bez ich przesunięcia w pionie lub poziomie, ganek lub weranda nakryta daszkiem o takim samym spadku, kalenica daszku poniżej kalenicy głównych połaci dachowych,
 - b) dopuszcza się oświetlenie poddasza lukarnami z daszkami dwuspadowymi lub oknami połaciowymi o formie prostokątnej, utrzymując odległość od krawędzi połaci do krawędzi okna co najmniej 1,5 m,

- c) kolorystyka: pokrycie dachu materiałem pokryciowym, składającym się z małych elementów w kolorach czerwono-brązowym lub brązowym,
- 7) dopuszcza się wyгородzenie działek ogrodzeniami trwałymi, o wysokości do 1,50 m liczonej od poziomu terenu: wzdłuż drogi typu ozdobnego z materiałów i o wystroju nawiązującym do tradycji lokalnych; zakaz wznoszenia ogrodzeń pełnych z kamienia, cegły i prefabrykowanych elementów betonowych,
- 8) odległość między budynkami mieszkalnymi nie powinna być mniejsza niż 8,0.

4. Zasady i warunki scalania i podziału nieruchomości:

- 1) obszary wymagające przeprowadzenia podziałów nieruchomości: część terenu oznaczonego geodezyjnie nr 142/1,
- 2) wielkość działki, minimalna: 0,0800 ha,
- 3) szerokość frontu działki, minimalna 25,0 m,
- 4) kąt położenia granic działki w stosunku do pasa drogowego: 90°,
- 5) dopuszcza się wtórny podział zgodnie z wyżej wymienionymi warunkami.

5. Zasady dotyczące systemów komunikacji i infrastruktury technicznej:

- 1) dostępność drogowa: od drogi wewnętrznej, oznaczonej w planie symbolem 6.KDW,
- 2) parkingi: wskaźnik zaspokojenia potrzeb na miejsca postojowe: 2 miejsca postojowe/1 mieszkanie,
- 3) zaopatrzenie w wodę, gaz, energię elektryczną i telekomunikację oraz odprowadzenie ścieków i wód opadowych realizuje się w oparciu o projektowane sieci uzbrojenia terenu w drodze wewnętrznej, oznaczonej w planie symbolem 6.KDW.

6. Zasady ochrony środowiska i przyrody:

- 1) obowiązuje maksymalne zachowanie istniejącej zieleni,
- 2) obowiązuje nasadzenie zieleni wzdłuż granic terenu elementarnego - liściastymi gatunkami rodzimych drzew lub krzewów np.: klon, dąb, jesion, wiąz, jarząb; bądź gatunkami drzew owocowych,
- 3) powierzchnia terenu nie wykorzystana pod zabudowę z wyłączeniem terenów pod niezbędną komunikację wewnętrzną powinna być zagospodarowana zielenią urządzoną.

7. Zasady kształtowania przestrzeni publicznych: zakaz lokalizacji nośników reklamowych wolno stojących.

8. Sposoby i terminy tymczasowego zagospodarowania terenu: do czasu wykorzystania terenu zgodnie z przeznaczeniem określonym w planie dopuszcza się dotychczasowy sposób jego użytkowania.

9. Ustalenia dotyczące obszarów rehabilitacji istniejącej zabudowy i infrastruktury technicznej, wymagających przekształceń lub rekultywacji: teren wymagający przekształceń:

- 1) planowane działania: realizacja nowej zabudowy mieszkaniowej,
- 2) oczekiwane rezultaty: uzupełnienie istniejącego zainwestowania miejscowości.

10. Stawka procentowa. Ustala się stawkę procentową służącą naliczaniu opłaty, o której mowa w art. 36 ust. 4 ustawy o planowaniu i zagospodarowaniu przestrzennym w wysokości: 0%.

11. Szczególne warunki zagospodarowania terenów oraz ograniczenia w ich użytkowaniu: przed przystąpieniem do inwestycji należy przeprowadzić badania geotechniczne gruntu celem ustalenia możliwości i głębokości posadowienia obiektów.

§ 12. 1. Na terenie o powierzchni 0,1215 ha, oznaczonym na załączniku graficznym 4.KD.D, ustala się następujące zasady i standardy zagospodarowania określone w ustępach od 2 do 11.

2. Przeznaczenie terenu: droga klasy dojazdowej, kategorii gminnej.

3. Parametry i wyposażenie:

- 1) szerokość w liniach rozgraniczających: 10,0 m, jak na rysunku planu,
- 2) dostępność do terenów przyległych: nieograniczona,
- 3) wyposażenie: chodnik od strony zabudowy,
- 4) ustalenia w zakresie inżynierii technicznej:
 - a) projektowana sieć gazowa średniego ciśnienia o średnicy 32 ÷ 110 mm,
 - b) projektowana kanalizacja deszczowa o średnicy 0,3 - 0,4 m,
 - c) projektowana elektroenergetyczna linia kablowa 0,4 kV,
 - d) projektowana sieć wodociągowa o średnicy 90 ÷ 110 mm,

- e) projektowana kanalizacja sanitarna o średnicy 0,2 ÷ 0,25 m,
- f) projektowana linia kablowa telekomunikacyjna.

4. Powiązania z układem zewnętrznym: poprzez drogę dojazdową, w ciągu ul. Sienkiewicza.

5. Zasady i warunki scalania i podziału nieruchomości:

- 1) zakaz dokonywania podziałów terenu niezwiązanych wydzieleniem działek gruntu pod drogę publiczną, o której mowa w ust. 2,
- 2) obszary wymagające przeprowadzenia scaleń i podziałów nieruchomości; obszary włączone do terenu 4.KD.D: część terenów o numerach ewidencyjnych 142/2 i 142/1,

6. Zasady ochrony środowiska i przyrody: zachowanie i uzupełnienie istniejącej zieleni wysokiej nie kolidującej z warunkami bezpieczeństwa ruchu określonymi w przepisach odrębnych. Nasadzenie należy dokonać przy użyciu gatunków obecnie istniejących lub rodzimych liściastych gatunków drzew np. lipa, dąb, klon, jesion, wiąz, jarząb.

7. Ustalenia dotyczące obszarów infrastruktury technicznej, wymagających przekształceń:

- 1) teren wymagający przekształceń: pas drogowy w obszarze planu,
- 2) planowane działania: budowa drogi,
- 3) oczekiwane rezultaty: poprawa bezpieczeństwa i komfortu obsługi komunikacyjnej w obrębie miejscowości.

8. Sposoby i terminy tymczasowego zagospodarowania terenu: zakaz tymczasowego zagospodarowania terenu.

9. Zasady kształtowania przestrzeni publicznej:

- 1) zakaz lokalizacji nośników reklamowych,
- 2) obowiązuje jednolity rysunek kompozycyjny nawierzchni chodników.

10. Stawka procentowa: ustala się stawkę procentową służącą naliczaniu opłaty, o której mowa w art. 36 ust. 4 ustawy o planowaniu i zagospodarowaniu przestrzennym w wysokości: 0%.

11. Szczególne warunki zagospodarowania terenów oraz ograniczenia w ich użytkowaniu: przed przystąpieniem do inwestycji należy przeprowadzić badania geotechniczne gruntu celem ustalenia możliwości i głębokości posadowienia obiektów.

§ 13. 1. Na terenie o powierzchni 0,1047 ha, oznaczonym na załączniku graficznym 5.KDW, ustala się następujące zasady i standardy zagospodarowania określone w ustępach od 2 do 11.

2. Przeznaczenie terenu: droga wewnętrzna.

3. Parametry i wyposażenie:

- 1) szerokość w liniach rozgraniczających: 8,0 m, z placem do zawracania o wymiarach 12,0 m x 12,0 m jak na rysunku planu,
- 2) dostępność do terenów przyległych: nieograniczona,
- 3) wyposażenie: chodnik od strony zabudowy,
- 4) ustalenia w zakresie inżynierii technicznej:
 - a) projektowana sieć gazowa średniego ciśnienia o średnicy 32-110 mm,
 - b) projektowana kanalizacja deszczowa o średnicy 0,2 m ÷ 0,3 m,
 - c) projektowana elektroenergetyczna linia kablowa 0,4 kV,
 - d) projektowana sieć wodociągowa o średnicy 90 ÷ 110 mm,
 - e) projektowana kanalizacja sanitarna o średnicy 0,2 m,
 - f) projektowana linia kablowa telekomunikacyjna.

4. Powiązania z układem zewnętrznym: poprzez drogę dojazdową w ciągu ul. Sienkiewicza.

5. Zasady i warunki scalania i podziału nieruchomości:

- 1) zakaz dokonywania podziałów terenu niezwiązanych wydzieleniem działek gruntu pod drogę publiczną, o której mowa w ust. 2,
- 2) obszary wymagające przeprowadzenia scaleń i podziałów nieruchomości; obszary włączone do terenu 5.KDW: część terenu o numerze ewidencyjnym 142/1,

6. Zasady ochrony środowiska i przyrody: zachowanie i uzupełnienie istniejącej zieleni wysokiej nie kolidującej z warunkami bezpieczeństwa ruchu określonymi w przepisach odrębnych. Nasadzenie należy dokonać przy użyciu gatunków obecnie istniejących lub rodzimych liściastych gatunków drzew np. lipa, dąb, klon, jesion, wiąz, jarząb.

7. Ustalenia dotyczące obszarów infrastruktury technicznej, wymagających przekształceń:

- 1) teren wymagający przekształceń: pas drogowy w obszarze planu,
- 2) planowane działania: budowa drogi,
- 3) oczekiwane rezultaty: poprawa bezpieczeństwa i komfortu obsługi komunikacyjnej w obrębie miejscowości.

8. Sposoby i terminy tymczasowego zagospodarowania terenu: zakaz tymczasowego zagospodarowania terenu.

9. Zasady kształtowania przestrzeni publicznej:

- 1) zakaz lokalizacji nośników reklamowych,
- 2) obowiązuje jednolity rysunek kompozycyjny nawierzchni chodników.

10. Stawka procentowa: ustala się stawkę procentową służącą naliczaniu opłaty, o której mowa w art. 36 ust. 4 ustawy o planowaniu i zagospodarowaniu przestrzennym w wysokości: 0%.

11. Szczególne warunki zagospodarowania terenów oraz ograniczenia w ich użytkowaniu: przed przystąpieniem do inwestycji należy przeprowadzić badania geotechniczne gruntu celem ustalenia możliwości i głębokości posadowienia obiektów.

§ 14. 1. Na terenie o powierzchni 0,1240 ha, oznaczonym na załączniku graficznym 6.KDW, ustala się następujące zasady i standardy zagospodarowania określone w ustępach od 2 do 11.

2. Przeznaczenie terenu: droga wewnętrzna.

3. Parametry i wyposażenie:

- 1) szerokość w liniach rozgraniczających: 8,0 m, jak na rysunku planu,
- 2) dostępność do terenów przyległych: nieograniczona,
- 3) wyposażenie: chodnik od strony zabudowy,
- 4) ustalenia w zakresie inżynierii technicznej:
 - a) projektowana sieć gazowa średniego ciśnienia o średnicy 32 ÷ 110 mm,
 - b) projektowana kanalizacja deszczowa o średnicy 0,3 m,
 - c) projektowana elektroenergetyczna linia kablowa 0,4 kV,
 - d) projektowana sieć wodociągowa o średnicy 90 ÷ 110 mm,
 - e) projektowana kanalizacja sanitarna o średnicy 0,2 m,
 - f) projektowana linia kablowa telekomunikacyjna.

4. Powiązania z układem zewnętrznym: poprzez drogę wewnętrzną o symbolu 5.KDW do ul. Sienkiewicza.

5. Zasady i warunki scalania i podziału nieruchomości:

- 1) zakaz dokonywania podziałów terenu niezwiązanych wydzieleniem działek gruntu pod drogę publiczną, o której mowa w ust. 2,
- 2) obszary wymagające przeprowadzenia scaleń i podziałów nieruchomości; obszary włączone do terenu 6.KDW: część terenu o numerze ewidencyjnym 142/1.

6. Zasady ochrony środowiska i przyrody: zachowanie i uzupełnienie istniejącej zieleni wysokiej nie kolidującej z warunkami bezpieczeństwa ruchu określonymi w przepisach odrębnych. Nasadzenie należy dokonać przy użyciu gatunków obecnie istniejących lub rodzimych liściastych gatunków drzew np. lipa, dąb, klon, jesion, wiąz, jarząb.

7. Ustalenia dotyczące obszarów infrastruktury technicznej, wymagających przekształceń:

- 1) teren wymagający przekształceń: pas drogowy w obszarze planu,
- 2) planowane działania: budowa drogi,
- 3) oczekiwane rezultaty: poprawa bezpieczeństwa i komfortu obsługi komunikacyjnej w obrębie miejscowości.

8. Sposoby i terminy tymczasowego zagospodarowania terenu: zakaz tymczasowego zagospodarowania terenu.

9. Zasady kształtowania przestrzeni publicznej:

- 1) zakaz lokalizacji nośników reklamowych,
- 2) obowiązuje jednolity rysunek kompozycyjny nawierzchni chodników.

10. Stawka procentowa: ustala się stawkę procentową służącą naliczaniu opłaty, o której mowa w art. 36 ust. 4 ustawy o planowaniu i zagospodarowaniu przestrzennym w wysokości: 0%.

11. Szczególne warunki zagospodarowania terenów oraz ograniczenia w ich użytkowaniu: przed przystąpieniem do inwestycji należy przeprowadzić badania geotechniczne gruntu celem ustalenia możliwości i głębokości posadowienia obiektów.

§ 15. 1. Na terenie o powierzchni 0,0179 ha, oznaczonym na załączniku graficznym 7.KPJ, ustala się następujące zasady i standardy zagospodarowania określone w ustępach od 2 do 11.

2. Przeznaczenie terenu: ciąg pieszo-jezdny.

3. Parametry i wyposażenie:

- 1) szerokość w liniach rozgraniczających: 4,0 m, jak na rysunku planu,
- 2) dostępność do terenów przyległych: nieograniczona,
- 3) ustalenia w zakresie inżynierii technicznej:
 - a) projektowana sieć gazowa średniego ciśnienia o średnicy 32-63 mm,
 - b) projektowana kanalizacja deszczowa o średnicy 0,2 m,
 - c) projektowana elektroenergetyczna linia kablowa 0,4 kV,
 - d) projektowana sieć wodociągowa o średnicy 40 ÷ 90 mm,
 - e) projektowana kanalizacja sanitarna o średnicy 0,2 m,
 - f) projektowana linia kablowa telekomunikacyjna.

4. Powiązania z układem zewnętrznym: poprzez drogę wewnętrzną o symbolu 6.KDW do ul. Sienkiewicza.

5. Zasady i warunki scalania i podziału nieruchomości:

- 1) zakaz dokonywania podziałów terenu niezwiązanych wydzieleniem działek gruntu pod drogę publiczną, o której mowa w ust. 2,
- 2) obszary wymagające przeprowadzenia scaleń i podziałów nieruchomości; obszary włączone do terenu 7.KPJ: część terenu o numerze ewidencyjnym 142/1,

6. Zasady ochrony środowiska i przyrody: zachowanie i uzupełnienie istniejącej zieleni wysokiej nie kolidującej z warunkami bezpieczeństwa ruchu określonymi w przepisach odrębnych.

7. Ustalenia dotyczące obszarów infrastruktury technicznej, wymagających przekształceń:

- 1) teren wymagający przekształceń: pas drogowy w obszarze planu,
- 2) planowane działania: budowa drogi,
- 3) oczekiwane rezultaty: poprawa bezpieczeństwa i komfortu obsługi komunikacyjnej w obrębie miejscowości.

8. Sposoby i terminy tymczasowego zagospodarowania terenu: zakaz tymczasowego zagospodarowania terenu.

9. Zasady kształtowania przestrzeni publicznej:

- 1) zakaz lokalizacji nośników reklamowych,
- 2) obowiązuje jednolity rysunek kompozycyjny nawierzchni chodników.

10. Stawka procentowa: ustala się stawkę procentową służącą naliczaniu opłaty, o której mowa w art. 36 ust. 4 ustawy o planowaniu i zagospodarowaniu przestrzennym w wysokości: 0%.

11. Szczególne warunki zagospodarowania terenów oraz ograniczenia w ich użytkowaniu: przed przystąpieniem do inwestycji należy przeprowadzić badania geotechniczne gruntu celem ustalenia możliwości i głębokości posadowienia obiektów.

DZIAŁ III**PRZEPISY KOŃCOWE**

§ 16. Niniejszą uchwałą przeznacza się na cele nierolnicze grunty rolne o łącznej powierzchni 1,9831 ha, pochodzenia mineralnego klasy bonitacyjnej V i VI oraz przeznacza się grunty leśne o powierzchni 0,1030 ha na cele nieleśne za zgodą Ministra Środowiska, decyzją z dnia 24 maja 2010 r. Nr ZS-W-2120-50-4/2010.

§ 17. Wykonanie niniejszej uchwały powierza się Burmistrzowi Wolina.

§ 18. Uchwała wchodzi w życie z upływem 30 dni od ogłoszenia jej w Dzienniku Urzędowym Województwa Zachodniopomorskiego i podlega publikacji na stronie internetowej gminy.

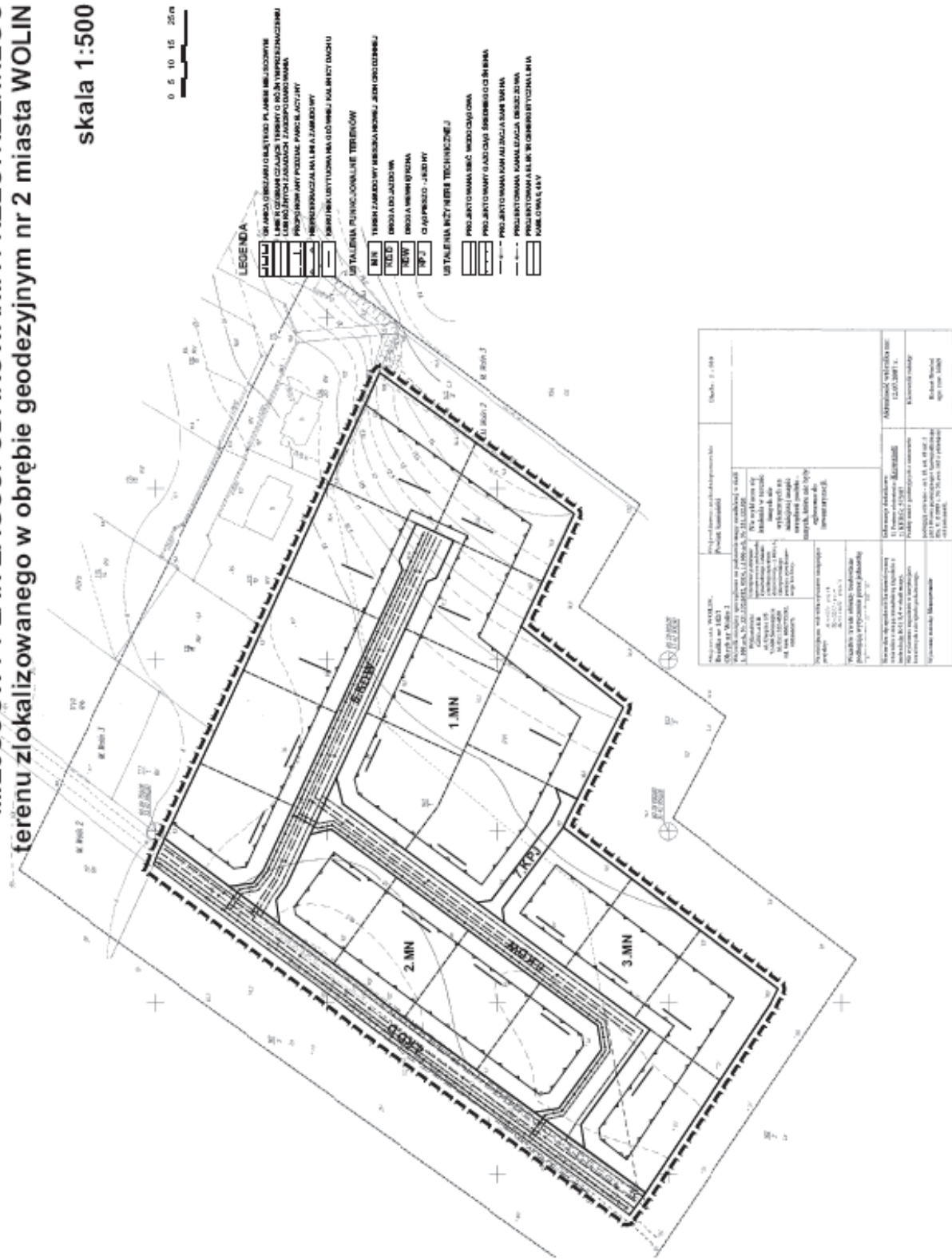
Przewodnicząca Rady

Ewa Halicka

Załącznik nr 1
do uchwały Nr LXXVI/740/10
Rady Miejskiej w Wolinie
z dnia 16 września 2010 r.

MIEJSCOWY PLAN ZAGOSPODAROWANIA PRZESTRZENNEGO
terenu zlokalizowanego w obrębie geodezyjnym nr 2 miasta WOLIN

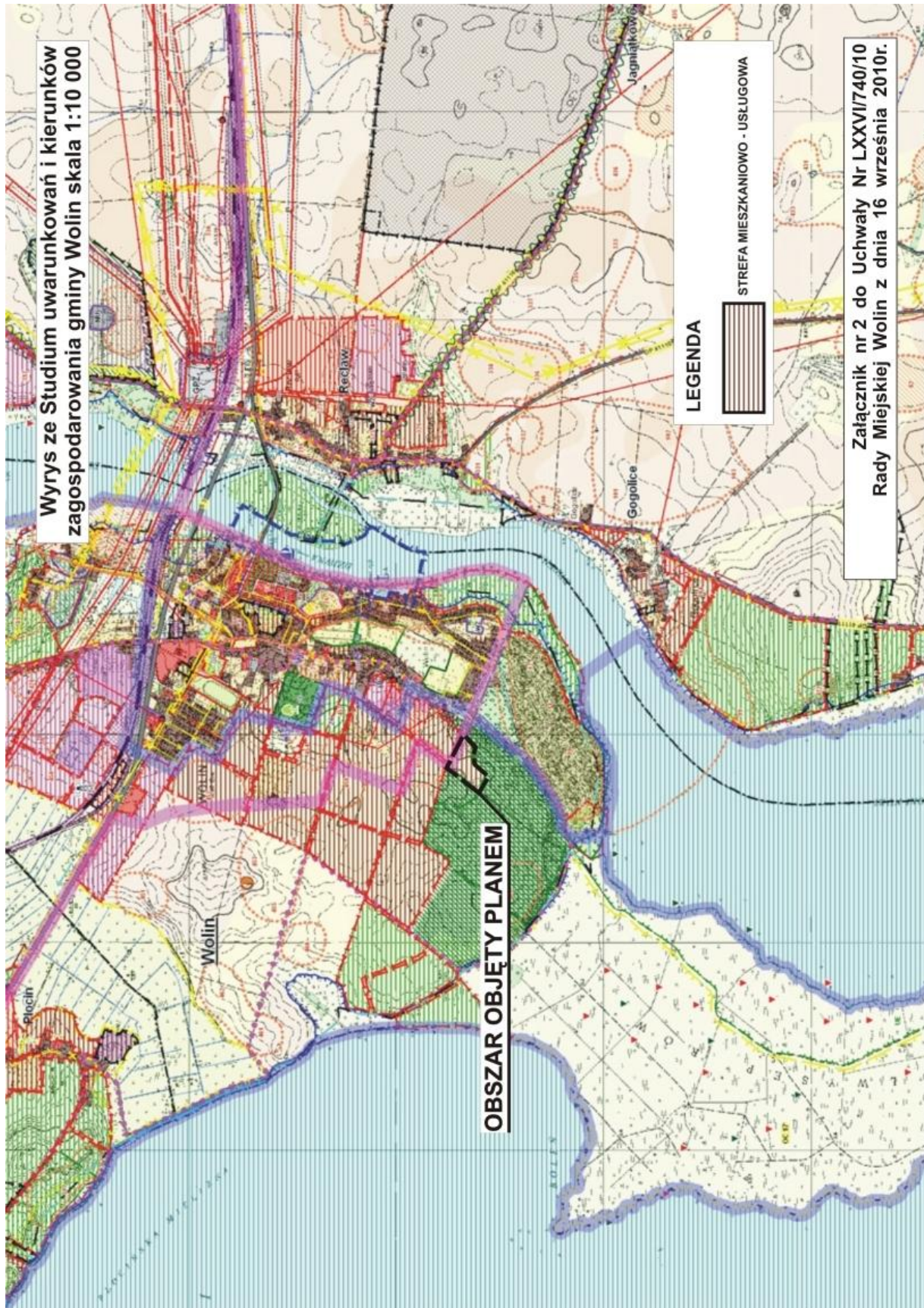
skala 1:500



Projekt: WZP.001 Skala: 1:500 Data: 15.09.2010 r. Projektant: M. Krawiec		Długość: 1:1000 Szerokość: 1:1000
Nazwa obiektu: M. Krawiec Adres: ul. Wolina 100, 74-200 Wolin Inwestor: Urząd Miejski w Wolinie	Rodzaj obiektu: M. Krawiec Adres: ul. Wolina 100, 74-200 Wolin Inwestor: Urząd Miejski w Wolinie	Data: 15.09.2010 r. Projektant: M. Krawiec
Nazwa obiektu: M. Krawiec Adres: ul. Wolina 100, 74-200 Wolin Inwestor: Urząd Miejski w Wolinie	Rodzaj obiektu: M. Krawiec Adres: ul. Wolina 100, 74-200 Wolin Inwestor: Urząd Miejski w Wolinie	Data: 15.09.2010 r. Projektant: M. Krawiec

MAPA DO CEŁÓW PLANISTYCZNYCH
ZAKRES AKTYWNOŚCI

Załącznik nr 2
do uchwały Nr LXXVI/740/10
Rady Miejskiej w Wolinie
z dnia 16 września 2010 r.



Załącznik nr 3

do uchwały Nr LXXVI/740/10
Rady Miejskiej w Wolinie
z dnia 16 września 2010 r.

**ROZSTRZYGNIĘCIE
w sprawie uwag wniesionych do projektu planu**

Na podstawie art. 20 ust. 1 ustawy z dnia 27 marca 2008 r. o planowaniu i zagospodarowaniu przestrzennym (Dz. U. z 2003 r. Nr 80 ze zmianami: Dz. U. z 2004 r. Nr 6, poz. 41; Dz. U. z 2004 r. Nr 141, poz. 1492; Dz. U. z 2005 r. Nr 113, poz. 954; Dz. U. z 2005 r. Nr 130, poz. 1087; Dz. U. z 2006 r. Nr 45, poz. 319; Dz. U. z 2006 r. Nr 225, poz. 1635; Dz. U. z 2007 r. Nr 127, poz. 880; Dz. U. z 2008 r. Nr 123, poz. 803; Dz. U. z 2008 r. Nr 199, poz. 1227; Dz. U. z 2008 r. Nr 201, poz. 1237; Dz. U. z 2008 r. Nr 220, poz. 1413, Dz. U. z 2010 r. Nr 24, poz. 124, Nr 75, poz. 474, Nr 106, poz. 675, Nr 110, poz. 804, Nr 130, poz. 871) Rada Miejska w Wolinie rozstrzyga, co następuje:
do projektu planu, wyłożonego do publicznego wglądu z Prognozą oddziaływania na środowisko, nie wniesiono uwag, zgodnie z wykazem uwag stanowiącym integralną część dokumentacji formalno-prawnej prac planistycznych.

Załącznik nr 4

do uchwały Nr LXXVI/740/10
Rady Miejskiej w Wolinie
z dnia 16 września 2010 r.

**ROZSTRZYGNIĘCIE
w sprawie realizacji zadań z zakresu infrastruktury oraz zasad ich finansowania**

Na podstawie art. 20 ust. 1 ustawy z dnia 27 marca 2008 r. o planowaniu i zagospodarowaniu przestrzennym (Dz. U. z 2003 r. Nr 80 ze zmianami: Dz. U. z 2004 r. Nr 6, poz. 41; Dz. U. z 2004 r. Nr 141, poz. 1492; Dz. U. z 2005 r. Nr 113, poz. 954; Dz. U. z 2005 r. Nr 130, poz. 1087; Dz. U. z 2006 r. Nr 45, poz. 319; Dz. U. z 2006 r. Nr 225, poz. 1635; Dz. U. z 2008 r. Nr 123, poz. 803; Dz. U. z 2008 r. Nr 199, poz. 1227; Dz. U. z 2008 r. Nr 201, poz. 1237; Dz. U. z 2008 r. Nr 220, poz. 1413; Dz. U. z 2010 r. Nr 24, poz. 124, Nr 75, poz. 474, Nr 106, poz. 675, Nr 110, poz. 804, Nr 130, poz. 871) Rada Miejska w Wolinie rozstrzyga, co następuje:

§ 1. 1. Inwestycje z zakresu infrastruktury technicznej służące zaspokajaniu zbiorowych potrzeb mieszkańców, zgodnie z art. 7 ustawy z dnia 8 marca 1990 r. o samorządzie gminnym (Dz. U. z 2001 r. Nr 142, poz. 1591 z późniejszymi zmianami), stanowią zadanie własne gminy.

2. Inwestycje z zakresu infrastruktury technicznej zapisane w niniejszym planie obejmują: inwestycje samodzielne, realizowane w liniach rozgraniczających dróg gminnych lub poza tymi liniami:

§ 2. Wykaz terenów funkcjonalnych, w których zapisane zostały inwestycje z zakresu infrastruktury technicznej należące do zadań własnych gminy:

Lp.	Symbole terenów funkcjonalnych	Opis inwestycji wynikający z ustaleń planu
1.	4.KD.D	budowa drogi gminnej wraz z niezbędną infrastrukturą techniczną

§ 3. Opis sposobu realizacji inwestycji wskazanych w § 2:

- 1) realizacja inwestycji przebiegać będzie zgodnie z obowiązującymi przepisami, w tym między innymi zgodnie z ustawą Prawo budowlane, ustawą o zamówieniach publicznych, ustawą o samorządzie gminnym, ustawą o gospodarce komunalnej i ustawą Prawo ochrony środowiska,

- 2) sposób realizacji inwestycji określonych w § 2 może ulegać modyfikacji wraz z dokonującym się postępem techniczno-technologicznym, zgodnie z zasadą stosowania najlepszej dostępnej techniki, o ile nie nastąpi naruszenie ustaleń planu,
- 3) realizacja i finansowanie inwestycji w zakresie infrastruktury technicznej nie wyszczególnionych w § 2 będzie przedmiotem umowy zainteresowanych stron.

§ 4. Finansowanie inwestycji w zakresie infrastruktury technicznej, które należą do zadań własnych gminy podlega przepisom ustawy z dnia 30 czerwca 2005 r. o finansach publicznych (Dz. U. z 2005 r. Nr 249, poz. 2104 z późniejszymi zmianami), przy czym:

- 1) wydatki majątkowe gminy będzie określała Rada Miejska w Wolinie pod nazwą „Wieloletni plan inwestycyjny”,
- 2) wydatki inwestycyjne finansowane z budżetu gminy będą ustalane w uchwale budżetowej,
- 3) inwestycje, których okres realizacji będzie przekraczał jeden rok budżetowy, ujmowane będą w wykazie stanowiącym załącznik do uchwały budżetowej - zwanym „Wieloletnie programy inwestycyjne”.

§ 5. 1. Zadania w zakresie budowy dróg na terenach funkcjonalnych wskazanych w § 2 finansowane będą przez budżet gminy lub na podstawie porozumień z innymi podmiotami.

2. Zadania w zakresie budowy sieci wodociągowej, studni publicznych oraz sieci kanalizacji ściekowej i deszczowej na terenach funkcjonalnych wskazanych w § 2 finansowane będą na podstawie art. 15 ust. 1 ustawy o zbiorowym zaopatrzeniu w wodę i zbiorowym odprowadzeniu ścieków z dnia 7 czerwca 2001 r. (Dz. U. z 2006 r. Nr 123, poz. 858) ze środków własnych przedsiębiorstwa wodno-kanalizacyjnego w oparciu o uchwalane przez Radę Miejską w Wolinie wieloletnie plany rozwoju i modernizacji urządzeń wodociągowych i kanalizacyjnych lub przez budżet gminy.

3. Inwestycje w zakresie przesyłania i dystrybucji paliw gazowych, energii cieplnej lub energii elektrycznej wykazanych w § 2 realizowane będą w sposób określony w art. 7 ustawy Prawo energetyczne z dnia 10 kwietnia 1997 r. (Dz. U. z 2006 r. Nr 89, poz. 625 z późniejszymi zmianami).

1860

OBWIESZCZENIE KOMISARZA WYBORCZEGO W SZCZECINIE

z dnia 30 września 2010 r.

w sprawie zmiany w składzie osobowym Rady Gminy Boleszkowice.

Na podstawie art. 182 ust. 1 oraz art. 192 ust. 1 i art. 193 ust. 1 i 4 ustawy z dnia 16 lipca 1998 r. - Ordynacja wyborcza do rad gmin, rad powiatów i sejmików województw (Dz. U. z 2010 r. Nr 176, poz. 1190) podaje się do wiadomości wyborców, że na skutek wygaśnięcia mandatu radnego nastąpiła zmiana w składzie osobowym Rady Gminy Boleszkowice.

Rada Gminy Boleszkowice uchwałą Nr XLVII/291/2010 z dnia 21 września 2010 r., podjętą na podstawie art. 190 ust. 1 pkt 2 ustawy - Ordynacja wyborcza do rad gmin, rad powiatów i sejmików województw, stwierdziła wygaśnięcie mandatu radnego Daniela Janiaka, wybranego w okręgu wyborczym Nr 5 z listy Nr 3 KWW MŁODZI DLA CHWARSZCZAN.

Zgodnie z art. 192 ust. 1 powołanej ustawy, w przypadku nieobsadzenia mandatów lub wygaśnięcia mandatu radnego rady w gminie liczącej do 20 000 mieszkańców, wojewoda zarządza wybory uzupełniające.

Z kolei zgodnie z treścią art. 193 ust. 4 ustawy, wyborów uzupełniających nie przeprowadza się, jeżeli ich data przypadłaby w okresie 6 miesięcy przed zakończeniem kadencji rad.

Z uwagi na fakt, iż zakończenie kadencji rad gmin, rad powiatów i sejmików województw nastąpi w dniu 12 listopada 2010 r. stwierdzić należy, iż zarządzenie i przeprowadzenie wyborów uzupełniających nie jest już możliwe, wobec czego wybory uzupełniające do Rady Gminy Boleszkowice nie odbędą się.

W tym stanie faktycznym i prawnym Rada Gminy Boleszkowice do końca swojej kadencji działała będzie w zmniejszonym składzie.

KOMISARZ WYBORCZY W SZCZECINIE

Jacek Szreder

1861

**OBWIESZCZENIE
KOMISARZA WYBORCZEGO W SZCZECINIE**

z dnia 30 września 2010 r.

w sprawie zmiany w składzie osobowym Rady Miejskiej w Chojnie.

Na podstawie art. 182 ust. 1 oraz art. 192 ust. 1 i art. 193 ust. 1 i 4 ustawy z dnia 16 lipca 1998 r. - Ordynacja wyborcza do rad gmin, rad powiatów i sejmików województw (Dz. U. z 2010 r. Nr 176, poz. 1190) podaje się do wiadomości wyborców, że na skutek wygaśnięcia mandatu radnego nastąpiła zmiana w składzie osobowym Rady Miejskiej w Chojnie.

Rada Miejska w Chojnie uchwałą Nr L/416/2010 z dnia 16 września 2010 r., podjętą na podstawie art. 190 ust. 1 pkt 2 ustawy - Ordynacja wyborcza do rad gmin, rad powiatów i sejmików województw, stwierdziła wygaśnięcie mandatu radnej Barbary Andrzejczyk, wybranej w okręgu wyborczym Nr 1 z listy Nr 3 KWW WSPÓLNOTA SAMORZĄDOWA W CHOJNIE.

Zgodnie z art. 192 ust. 1 powołanej ustawy, w przypadku nieobsadzenia mandatów lub wygaśnięcia mandatu radnego rady w gminie liczącej do 20 000 mieszkańców, wojewoda zarządza wybory uzupełniające.

Z kolei zgodnie z treścią art. 193 ust. 4 ustawy, wyborów uzupełniających nie przeprowadza się, jeżeli ich data przypadłaby w okresie 6 miesięcy przed zakończeniem kadencji rad.

Z uwagi na fakt, iż zakończenie kadencji rad gmin, rad powiatów i sejmików województw nastąpi w dniu 12 listopada 2010 r. stwierdzić należy, iż zarządzenie i przeprowadzenie wyborów uzupełniających nie jest już możliwe, wobec czego wybory uzupełniające do Rady Miejskiej w Chojnie nie odbędą się.

W tym stanie faktycznym i prawnym Rada Miejska w Chojnie do końca swojej kadencji działała będzie w zmniejszonym składzie.

KOMISARZ WYBORCZY W SZCZECINIE

Jacek Szreder

1862

**SPRAWOZDANIE
BURMISTRZA KARLINA**

z wykonania budżetu za rok 2009.

Wykonanie planu dochodów budżetu Miasta i Gminy Karlino za rok 2009

w zł

Dział	Rozdział	§	Opis	Plan	Wykonanie	% wykonania	
010	01095		Rolnictwo i łowiectwo	482.419,32	480.344,47	99,57	
			Pozostała działalność	482.419,32	480.344,47	99,57	
		2010	Dotacje celowe otrzymane z budżetu państwa na realizację zadań bieżących z zakresu administracji Rządowej oraz innych zadań zleconych gminie ustaw	482.419,32	480.344,47	99,57	
020	02095		Leśnictwo	5.740,00	6.886,15	119,97	
			Pozostała działalność	5.740,00	6.886,15	119,97	
		0750	Dochody z najmu i dzierżawy składników majątkowych Skarbu Państwa jednostek samorządu terytorialnego lub innych jednostek zaliczanych do sektora finansów publicznych	5.740,00	6.877,01	119,81	
600	60016	0920	Pozostałe odsetki	0,00	9,14	0,00	
			Transport i łączność	6.019.895,77	3.730.632,77	61,97	
			Drogi publiczne gminne	6.019.895,77	3.730.632,77	61,97	
		0570	Grzywny, mandaty od ludności	40.035,00	0,00	0,00	
		0580	Grzywny, mandaty od osób prawnych	501.518,00	40.518,00	8,08	
		6290	Srodki na dofinansowanie własnych inwestycji pozyskane z innych źródeł	9.000,00	4.150,00	46,11	
		6298	Srodki na dofinansowanie własnych inwestycji pozyskane z innych źródeł	2.913.527,06	1.214.151,99	41,67	

	6300		Wpływy z pomocy finansowej udzielanej między j. s. t na dofinansowanie własnych zadań inwestycyjnych	100.000,00	100.000,00	100,00
	6330		Dotacje celowe otrzymane z budżetu państwa na realizację inwestycji i zakupów inwestycji własnych gmin	2.455.815,71	2.371.812,78	96,58
630			Turystryka	514.242,00	480.762,40	93,49
		63003	Zadania w zakresie upowszechnienia turystyki	514.242,00	480.762,40	93,49
	0750		Dochody z najmu i dzierżawy składników majątkowych Skarbu Państwa jednostek samorządu terytorialnego lub innych jednostek zaliczanych do sektora finansów publicznych	6.500,00	6.352,70	97,73
	0830		Wpływy z usług	9.050,00	9.049,89	100,00
	2005		Dotacje rozwojowe	365.071,00	331.738,22	90,87
	2035		Dotacje celowe otrzymane z budżetu państwa na realizację własnych zadań bieżących gmin	59.926,00	59.926,00	100,00
	2710		Wpływy z pomocy finansowej udzielanej między j. s. t na dofinansowanie własnych zadań bieżących	10.000,00	10.000,00	100,00
	6205		Dotacje rozwojowe	11.046,00	11.046,59	100,01
	6335		Dotacje celowe przekazane z budżetu państwa na realizację inwestycji i zakupów inwestycyjnych własnych gmin	52.649,00	52.649,00	100,00

700			Gospodarka mieszkaniowa	2.137.246,22	1.921.140,12	89,89
	70004		Różne jednostki obsługi gospodarki mieszkaniowej	1.535.448,00	1.313.970,77	85,58
		0690	Wpływy z różnych opłat	100,00	19,60	19,60
		0750	Dochody z najmu i dzierżawy składników majątkowych Skarbu Państwa jednostek samorządu terytorialnego lub innych jednostek zaliczanych do sektora finansów publicznych	1.521.395,00	1.299.538,65	85,42
		0920	Pozostałe odsetki	1.000,00	1.459,43	145,94
		0970	Wpływy z różnych dochodów	12.953,00	12.953,09	100,00
	70005		Gospodarka gruntami i nieruchomościami	601.798,22	607.169,35	100,89
		0470	Wpływy z opłat za zarząd, użytkowanie i użytkowanie wieczyste nieruchomości	32.000,00	34.962,33	109,26
		0750	Dochody z najmu i dzierżawy składników majątkowych Skarbu Państwa jednostek samorządu terytorialnego lub innych jednostek zaliczanych do sektora finansów publicznych	96.575,00	97.766,08	101,23
		0760	Wpływy z tytułu przekształcenia prawa użytkowania wieczystego przysługującego osobą fizycznym w prawo własności	8.295,00	9.739,00	117,41
		0770	Wpłaty z tytułu odpłatnego nabycia prawa własności nieruchomości	425.812,22	426.111,58	100,07
		0920	Pozostałe odsetki	7.000,00	4.825,26	68,93
		0970	Wpływy z różnych dochodów	32.116,00	33.765,10	105,13
710			Działalność usługowa	108.122,00	126.926,44	117,39
	71013		Prace geodezyjne i kartograficzne	122,00	122,12	100,10

		0970	Wpływy z różnych dochodów	122,00	122,12	100,10
	71035		Cmentarze	108.000,00	126.804,32	117,41
		0830	Wpływy z usług	108.000,00	126.804,32	117,41
750			Administracja publiczna	180.978,83	175.762,15	97,12
	75011		Urzędy wojewódzkie	62.600,00	62.600,00	100,00
		2010	Dotacje celowe otrzymane z budżetu państwa na realizację zadań bieżących z zakresu administracji rządowej oraz innych zadań zleconych gminie ustaw	62.600,00	62.600,00	100,00
	75023		Urzędy gmin	46.311,00	47.344,23	102,23
		0830	Wpływy z usług	0,00	600,00	0,00
		0920	Pozostałe odsetki	23.000,00	21.007,24	91,34
		0970	Wpływy z różnych dochodów	22.311,00	24.887,59	111,55
		2360	Dochody jednostek samorządu terytorialnego związane z realizacją zadań z zakresu administracji rządowej oraz innych zadań zleconych ustawami	1.000,00	849,40	84,94
	75075		Promocja jednostek samorządu terytorialnego	2.459,00	2.459,02	100,00
		0970	Wpływy z różnych dochodów	2.459,00	2.459,02	100,00
	75095		Pozostała działalność	69.608,83	63.358,90	91,02
		0970	Wpływy z różnych dochodów	69.608,83	63.358,90	91,02
751			Urzędy naczelnych organów władzy państwowej kontroli i ochrony prawa oraz sądownicy	13.337,00	13.337,00	100,00
	75101		Urzędy naczelnych organów władzy państwowej kontroli i ochrony prawa	1.490,00	1.490,00	100,00
		2010	Dotacje celowe otrzymane z budżetu państwa na realizację zadań bieżących z zakresu administracji	1.490,00	1.490,00	100,00

			rządowej oraz innych zadań zleconych gminie ustaw					
	75113		Wybory do Parlamentu Europejskiego	11.847,00	11.847,00	11.847,00	100,00	
		2010	Dotacje celowe otrzymane z budżetu państwa na realizację zadań bieżących z zakresu administracji rządowej oraz innych zadań zleconych gminie ustaw	11.847,00	11.847,00	11.847,00	100,00	
754			Bezpieczeństwo publiczne i ochrona przeciwpożarowa	772.054,00	757.060,25	757.060,25	98,06	
	75412		Ochotnicze Straże Pożarne	35.000,00	35.000,00	35.000,00	100,00	
		6300	Wpływy z pomocy finansowej udzielanej między j. s. t na dofinansowanie własnych zadań inwestycyjnych	35.000,00	35.000,00	35.000,00	100,00	
	75414		Obrona cywilna	1.200,00	1.200,00	1.200,00	100,00	
		0970	Wpływy z różnych dochodów	1.200,00	1.200,00	1.200,00	100,00	
	75416		Straż miejska	735.854,00	720.860,25	720.860,25	97,96	
		0570	Grzywny, mandaty i inne kary pieniężne od ludności	673.000,00	658.006,25	658.006,25	97,77	
		0970	Wpływy z różnych dochodów	62.854,00	62.854,00	62.854,00	100,00	
756			Dochody od osób prawnych, od osób fizycznych i od innych jednostek nie posiadających osobowości prawnej oraz wydatki związane z ich poborem	9.761.222,00	9.572.174,58	9.572.174,58	98,06	
	75601		Wpływy z podatku dochodowego od osób fizycznych	3.219,00	3.414,933	3.414,933	106,09	
		0350	Podatek od działalności gospodarczej osób fizycznych, opłacany w formie karty podatkowej	3.000,00	3.196,12	3.196,12	106,54	
		0910	Odsetki od nieterminowych wpłat z tytułu podatków i opłat	0,00	218,81	218,81	0,00	

	0920	Pozostałe odsetki	219,00	0,00	0,00
75615		Wpływy z podatku rolnego, podatku leśnego, podatku od czynności cywilnoprawnych, podatku i opłat lokalnych od osób prawnych	4.959.984,00	4.964.607,11	100,09
	0310	Podatek od nieruchomości	4.310.840,00	4.286.530,86	99,44
	0320	Podatek rolny	559.609,00	556.904,60	99,52
	0330	Podatek leśny	44.000,00	46.583,68	105,87
	0340	Podatek od środków transportowych	8.400,00	7.499,00	89,27
	0500	Podatek od czynności cywilnoprawnych	11.535,00	44.128,00	382,56
	0560	Zaległości z podatków zniesionych	300,00	0,00	0,00
	0580	Grzywny i inne kary pieniężne od osób prawnych i innych jednostek organizacyjnych	300,00	300,00	100,00
	0690	Wpływy z różnych opłat	1.000,00	844,80	84,48
	0910	Odsetki od nieterminowych wpłat z tyt. Podatków i opłat	24.000,00	21.816,17	90,90
75616		Wpływy z podatku rolnego, podatku leśnego, podatku od spadków i darowizn, podatku od czynności cywilnych oraz podatku i opłat lokalnych od osób fizycznych	1.763.542,00	1.732.075,02	98,22
	0310	Podatek od nieruchomości	853.100,00	848.777,28	99,49
	0320	Podatek rolny	521.590,00	511.421,27	98,05
	0330	Podatek leśny	3.000,00	2.612,17	87,07
	0340	Podatek od środków transportowych	44.142,00	50.647,88	114,74
	0360	Podatek od spadków i darowizn	22.000,00	33.281,00	151,28
	0370	Podatek od posiadania psów	18.810,00	16.509,0	87,77
	0430	Wpływy z opłaty targowej	66.200,00	54.980,00	83,05
	0500	Podatek od czynności cywilnoprawnych	197.000,00	176.683,05	89,69
	0560	Zaległości z podatków zniesionych	5.000,00	3.374,84	67,50

	0570	Grzywny, mandaty i inne kary pieniężne od ludności	0,00	100,00	0,00	0,00
	0690	Wpływy z różnych opłat	8.000,00	9.762,13		122,03
	0910	Odsetki od nieterminowych wpłat z tytułu podatków i opłat	24.700,00	23.926,40		69,87
75618		Wpływy z innych opłat stanowiących dochody jednostek samorządu terytorialnego na podstawie ustaw	332.090,00	329.698,49		99,28
	0410	Wpływy z opłaty skarbowej	40.000,00	29.032,51		72,58
	0460	Wpływy z opłat eksploatacyjnej	47.890,00	47.890,05		100,00
	0480	Wpływy z opłaty za zezwolenia na sprzedaż alkoholu	154.500,00	160.649,58		103,98
	0490	Wpływ z innych lokalnych opłat pobieranych przez jednostki samorządu terytorialnego	86.500,00	90.133,85		104,20
	0690	Wpływy z różnych opłat	3.000,00	1.827,50		60,92
	0920	Odsetki od nieterminowych wpłat z tytułu podatków i opłat	200,00	165,00		82,50
75621		Udziały gmin w podatkach stanowiących budżet państwa	2.702.387,00	2.542.379,03		94,08
	0010	Podatek dochodowy od osób fizycznych	2.492.387,00	2.265.575,00		90,90
	0020	Podatek dochodowy od osób prawnych	210.000,00	276.804,03		131,81
758		Różne rozliczenia	7.484.983	7.484.983,00		100,00
75801		Część oświatowa subwencji ogólnej dla jednostek samorządu terytorialnego	6.132.284,00	6.132.284,00		100,00
2920		Subwencje ogólne z budżetu państwa	6.132.284,00	6.132.284,00		100,00
75802		Uzupełnienie subwencji ogólnej dla jednostek samorządu terytorialnego	21.781,00	21.781,00		100,00
2750		Środki na uzupełnienie dochodów	21.781,00	21.781,00		100,00

			gminy					
75807			Część wyrównawcza subwencji ogólnej dla gmin	874.663,00	874.663,00	874.663,00	100,00	
	2920		Subwencje ogólne z budżetu państwa	874.663,00	874.663,00	874.663,00	100,00	
75831			Część równoważąca subwencji ogólnej dla gmin	456.255,00	456.255,00	456.255,00	100,00	
	2920		Subwencje ogólne z budżetu państwa	456.255,00	456.255,00	456.255,00	100,00	
801			Oświata i wychowanie	583.520,80	444.162,25	76,12		
	80101		Szkoły podstawowe	24.250,00	24.315,10	100,27		
	0750		Dochody z najmu i dzierżawy składników majątkowych Skarbu Państwa jednostek samorządu terytorialnego lub innych jednostek zaliczanych do sektora finansów publicznych	250,00	316,96	126,78		
	2030		Dotacje celowe otrzymane z budżetu państwa na realizację własnych zadań bieżący gmin	24.000,00	23.998,14	99,99		
	80104		Przedszkola	210.000,00	210.185,60	100,09		
	0830		Wpływy z usług	210.000,00	209.944,00	99,97		
	0920		Pozostałe odsetki	0,00	241,60	0,00		
	80110		Gimnazja	2.000,00	1.386,32	69,32		
	0750		Dochody z najmu i dzierżawy składników majątkowych Skarbu Państwa jednostek samorządu terytorialnego lub innych jednostek zaliczanych do sektora finansów publicznych	2.000,00	1.384,12	69,21		
	0920		Pozostałe odsetki	0,00	2,20	0,00		
	80113		Dowożenie uczniów do szkół	57.469,00	55.043,05	95,78		
	0830		Wpływy z usług	57.469,00	55.043,05	95,78		
	80114		Zespoły obsługi ekonomiczno	31.760,00	20.224,27	63,68		

			administracyjnej szkół					
	0830		Wpływy z usług	24.760,00	16.936,06			68,40
	0920		Pozostałe odsetki	7.000,00	3.288,21			46,97
80144			Inne formy kształcenia osobno nie wymienione	67.084,00	67.084,55			100,00
	2708		Środki na dofinansowanie własnych zadań bieżących gmin pozyskane z innych źródeł	67.084,00	67.084,55			100,00
		80148	Stołówki szkolne	32.000,00	32.000,00			100,00
	0970		Wpływy z różnych dochodów	32.000,00	32.000,00			100,00
		80195	Pozostała działalność	158.957,80	33.923,36			21,34
	2030		Dotacje celowe otrzymane z budżetu państwa na realizację własnych zadań bieżących gmin	132,00	0,00			0,00
	2700		Środki na dofinansowanie własnych zadań bieżących gmin pozyskane z innych źródeł	25.000,00	33.923,36			135,69
	2708		Środki na dofinansowanie własne zadań bieżących gmin, powiatów, samorządów województw, pozyskane z innych źródeł	133.825,80	0,00			0,00
852			Pomoc społeczna	4.535.509,00	4.423.908,88			97,54
		85212	Świadczenia rodzinne, zaliczka alimentacyjna oraz składniki na ubezpieczenia emerytalne i rentowe z ubezpieczenia społecznego	3.502.952,00	3.406.998,45			97,26
	0900		Odsetki od dotacji wykorzystanych niezgodnie z przeznaczeniem lub pobranych w nadmiernej wysokości	80,00	81,40			101,75
	2010		Dotacje celowe otrzymane z budżetu państwa na realizację zadań bieżących z zakresu administracji rządowej oraz innych zadań zleconych gminie ustaw	3.441.000,00	3.355.148,35			97,51

				61.600,00	51.650,10	83,85
2360			Dochody jednostek samorządu terytorialnego związane z realizacją zadań z zakresu administracji rządowej oraz innych zadań zleconych ustawami			
	2910		Wpływy ze zwrotów dotacji wykorzystanych niezgodnie z przeznaczeniem lub pobranych w nadmiernej wysokości	272,00	118,60	43,60
		85213	Składki na ubezpieczenia zdrowotne opłacane za osoby pobierające niektóre świadczenia z pomocy społecznej oraz niektóre świadczenia rodzinne	22.000,00	20.913,05	95,06
	2010		Dotacje celowe otrzymane z budżetu państwa na realizację zadań bieżących z zakresu administracji rządowej oraz innych zadań zleconych gminie ustaw	17.000,00	16.751,73	98,54
	2030		Dotacje celowe otrzymane z budżetu państwa na realizację własnych zadań bieżących gmin	5.000,00	4.161,32	83,23
		85214	Zasiłki i pomoc w naturze oraz składki na ubezpieczenia emerytalne i rentowe	544.866,00	544.865,83	100,00
	2010		Dotacje celowe otrzymane z budżetu państwa na realizację zadań bieżących z zakresu administracji rządowej oraz innych zadań zleconych gminie ustaw	64.895,00	64.894,83	100,00
	2030		Dotacje celowe otrzymane z budżetu państwa na realizację własnych zadań bieżących gmin	479.971,00	479.971,00	100,00
		85219	Ośrodki pomocy społecznej	241.691,00	235.009,57	97,24
	0920		Pozostałe odsetki	12.000,00	5.318,57	44,32

	2030	Dotacje celowe otrzymane z budżetu państwa na realizację własnych zadań bieżący gmin	229.691,00	229.691,00	100,00
85228		Usługi opiekuńcze i specjalistyczne usługi opiekuńcze	4.000,00	5.159,16	128,98
	0830	Wpływy z usług	4.000,00	5.159,16	128,98
	85295	Pozostała działalność	220.000,00	210.962,82	95,89
	2030	Dotacje celowe otrzymane z budżetu państwa na realizację własnych zadań bieżący gmin	220.000,00	210.962,82	95,89
853		Pozostałe zadania z zakresu polityki społecznej	1.370.298,05	723.801,86	52,82
	85329	Specjalistyczne ośrodki szkoleniowo – rehabilitacyjne	422.900,00	420.157,28	99,35
	0920	Pozostałe odsetki	1.500,00	1.353,20	90,21
	0960	Otrzymane spadki, zapisy i darowizny w postaci pieniężnej	5.900,00	3.560,00	60,34
	0970	Wpływy z różnych dochodów	4.500,00	5.770,00	128,22
	2320	Dotacja celowa otrzymana z powiatu na zadania bieżące realizowane na podstawie porozumień między jednostkami samorządu terytorialnego	411.000,00	409.474,08	99,63
	85395	Pozostała działalność	947.398,05	303.644,58	32,05
	0920	Pozostałe odsetki	0,00	540,10	0,00
	2008	Dotacje rozwojowe oraz środki na finansowanie Wspólnej Polityki Rolnej	717.646,54	170.000,00	23,69
	2009	Dotacje rozwojowe oraz środki na finansowanie Wspólnej Polityki Rolnej	126.643,51	30.000,00	23,69
	2328	Dotacje celowe otrzymane z powiatu na zadania bieżące realizowane na podstawie	97.375,00	97.372,17	100,00

			porozumień między jednostkami samorządu terytorialnego					
	2329		Dotacje celowe otrzymane z powiatu na zadania bieżące realizowane na podstawie porozumień między jednostkami samorządu terytorialnego	5.733,00	5.732,31	99,99		
854			Edukacyjna opieka wychowawcza	224.868,00	212.561,70	94,53		
		85415	Pomoc materialna dla uczniów	224.868,00	212.561,70	94,53		
	2030		Dotacje celowe otrzymane z budżetu państwa na realizację własnych zadań bieżący gmin	224.868,00	212.561,70	94,53		
900			Gospodarka komunalna i ochrona środowiska	132.787,00	174.165,18	131,16		
		90020	Wpływy i wydatki związane z gromadzeniem środków z opłat produktowych	2.000,00	846,82	42,34		
	0400		Wpływy z opłaty produktowej	2.000,00	846,82	42,34		
		90095	Pozostała działalność	130.787,00	173.318,36	132,52		
	0970		Wpływy z różnych dochodów	58.000,00	105.470,24	181,85		
	2440		Dotacje otrzymane z funduszy celowych na realizację zadań bieżących jednostek sektora finansów publicznych	66.870,00	66.848,12	99,97		
	6290		Środki na dofinansowanie własnych inwestycji pozyskane z innych źródeł	1.000,00	1.000,00	100,00		
	6298		Środki na dofinansowanie własnych inwestycji gmin, powiatów, samorządów województw, pozyskanych z innych źródeł	4.917,00	0,00	0,00		
921			Kultura i Ochrona Dziedzictwa Narodowego	792.704,00	0,00	0,00		
		92109	Domy o ośrodki kultury, świetlice i	792.704,00	0,00	0,00		

			kluby					
	0970		Wpływy z różnych dochodów	3.000,00	0,00	0,00		0,00
	6298		Środki na dofinansowanie własnych inwestycji pozyskane z innych źródeł	789.704,00	0,00	0,00		0,00
926			Kultura fizyczna i sport	2.714.205,00	94.394,61	3,48		
		92601	Obiekty sportowe	2.684.205,00	67.054,61	2,50		
	0750		Dochody z najmu i dzierżawy składników majątku Skarbu Państwa jednostek samorządu terytorialnego lub innych jednostek zaliczanych do sektora finansów publicznych	78.000,00	54.014,41	69,25		
	0830		Wpływy z usług	5.000,00	3.881,93	77,64		
	0920		Pozostałe odsetki	0,00	238,40	0,00		
	0970		Wpływy z różnych dochodów	491.797,00	8.919,87	1,81		
	6298		Środki na dofinansowanie własnych inwestycji gmin, powiatów, samorządów województwa, pozyskane z innych źródeł	1.109.408,00	0,00	0,00		
	6300		Wpływy z tytułu pomocy finansowej udzielonej między jednostkami samorządu terytorialnego na dofinansowanie własnych zadań inwestycyjnych i zakupów inwestycyjnych	1.00.000,00	0,00	0,00		
		92695	Pozostała działalność	30.000,00	27.340,00	91,13		
	0970		Wpływy z różnych dochodów	30.000,00	27.340,00	91,13		
			OGÓLEM	37.834.131,99	30.823.003,81	81,47		

DOCHODY BUDŻETU MIASTA I GMINY W KARLINIE W 2009 ROKU
według ważniejszych źródeł

	w zł	
	Plan wg uchwały	Wykonanie
Źródła dochodów		% wykon.
Dochody własne:	14.515.994,05	13.111.689,28
a) Podatki:	6.597.026,00	6.584.773,91

1. od nieruchomości	5.163.940,00	5.135.308,14	99,44
2. rolny	1.081.199,00	1.068.325,87	104,67
3. leśny	47.000,00	49.195,85	102,16
4. od środków transportowych	52.542,00	58.146,88	110,66
5. od działalności gospodarczej osób fizycznych, opłacanych w formie karty podatkowej	3.000,00	3.196,12	106,54
6. od spadków i darowizn	22.000,00	33.281,00	151,28
7. od posiadania psów	18.810,00	16.509,00	87,77
8. podatek od czynności cywilnoprawnych	208.535,00	220.811,05	105,88
b) Opłaty	409.190,00	395.986,84	96,77
1) skarbowa	40.000,00	29.032,51	72,58
2) eksploatacyjna	47.890,00	47.890,05	100,00
3) lokalna (targowa)	66.200,00	54.980,00	83,05
4) inne	255.100,00	264.084,28	103,52
w tym opłaty za zezwolenia na sprzedaż alkoholu	154.500,00	160.649,58	103,98
c) Udział gminy w podatkach stanowiących dochód budżetu państwa	2.702.387,00	2.542.379,03	94,07
a) podatek dochodowy od osób fizycznych	2.492.387,00	2.265.575,00	90,90
b) podatek dochodowy od osób prawnych	210.000,00	276.804,03	131,81
Źródła dochodów			
d) Dochody z majątku,	2.633.962,22	2.403.071,61	91,23
e) Odsetki od środków finansowych, gromadzonych na rachunkach bankowych	43.500,00	30.967,19	71,19
f) Dochody z mandatów, kar pieniężnych i grzywien	1.214.853,00	698.924,25	57,53
g) Inne dochody (odsetki i inne) ,	915.075,83	455.586,45	49,46
Subwencje ogólne	7.484.983,00	7.484.983,00	100,00
a) Część oświatowa subwencji ogólnej dla jednostek samorządu terytorialnego	6.132.284,00	6.132.284,00	100,00
b) Część wyrównawcza subwencji ogólnej dla gmin	874.663,00	874.663,00	100,00
c) Część równoważąca subwencji ogólnej dla gmin	456.255,00	456.255,00	100,00
d) Uzupelnienie subwencji ogólnej	21.781,00	21.781,00	100,00
Dotacje	8.424.282,03	8.223.386,82	97,61

1. Dotacje celowe otrzymane z budżetu państwa na realizację zadań z zakresu administracji rządowej oraz innych zadań zleconych gminie ustawami	4.081.251,32	3.993.076,38	97,84
2. Dotacje celowe otrzymane z budżetu państwa na realizację zadań własnych gmin	3.762.052,71	3.650.883,76	97,04
3. Dotacje celowe otrzymane na zadania realizowane na podstawie porozumień między jednostkami samorządu terytorialnego	514.108,00	512.578,56	99,70
4. Dotacje otrzymane z funduszy celowych	66.870,00	66.848,12	99,97
Środki z budżetu Unii Europejskiej	6.263.872,91	1.857.944,71	29,66
Pomoc finansowa udzielana między jednostkami samorządu terytorialnego	1.145.000,00	145.000,00	12,66
RAZEM	37.834.131,99	30.823.003,81	81,47

ZADANIA Z ZAKRESU ADMINISTRACJI RZĄDOWEJ ORAZ INNE ZADANIA ZLECONE
Wykonanie planu dochodów za rok 2009

Dział	Rozdział	§	Opis	Plan	w zł	
					Wykonanie	% wykonania
010	01095		Rolnictwo i łowiectwo	482.419,32	480.344,47	99,57
			Pozostała działalność	482.419,32	480.344,47	99,57
		2010	Dotacje celowe otrzymane z budżetu państwa na realizację zadań bieżących z zakresu administracji rządowej oraz innych zadań zleconych gminie ustaw	482.419,32	480.344,47	99,57
750	75011		Administracja publiczna	62.600,00	62.600,00	100,00
			Urzędy wojewódzkie	62.600,00	62.600,00	100,00
		2010	Dotacje celowe otrzymane z budżetu państwa na realizację zadań bieżących z zakresu administracji	62.600,00	62.600,00	100,00

				rządowej oraz innych zadań zleconych gminie ustaw				
751				Urzędy naczelnych organów władzy państwowej kontroli i ochrony prawa oraz sądownictwa	13.337,00	13.337,00	13.337,00	100,00
	75101			Urzędy naczelnych organów władzy państwowej kontroli i ochrony prawa	1.490,00	1.490,00	1.490,00	100,00
		2010		Dotacje celowe otrzymane z budżetu państwa na realizację zadań bieżących z zakresu administracji rządowej oraz innych zadań zleconych gminie ustaw	1.490,00	1.490,00	1.490,00	100,00
	75113			Wybory do Parlamentu Europejskiego	11.847,00	11.847,00	11.847,00	100,00
		2010		Dotacje celowe otrzymane z budżetu państwa na realizację zadań bieżących z zakresu administracji rządowej oraz innych zadań zleconych gminie ustaw	11.847,00	11.847,00	11.847,00	100,00
852				Pomoc Społeczna	3.522.895,00	3.436.794,91	3.436.794,91	97,56
	85212			Świadczenia rodzinne oraz składki na ubezpieczenia emerytalne i rentowe z ubezpieczenia społecznego	3.441.000,00	3.355.148,35	3.355.148,35	97,51
		2010		Dotacje celowe otrzymane z budżetu państwa na realizację zadań bieżących z zakresu administracji rządowej oraz innych zadań zleconych gminie ustaw	3.441.000,00	3.355.148,35	3.355.148,35	97,51
	85213			Składki na ubezpieczenia zdrowotne opłacane za osoby pobierające niektóre świadczenia z pomocy	17.000,00	16.751,73	16.751,73	98,54

			społecznej świadczenia rodzinne	oraz niektóre				
	2010		Dotacje celowe otrzymane z budżetu państwa na realizację zadań bieżących z zakresu administracji rządowej oraz innych zadań zleconych gminie ustaw		17.000,00	16.751,73	98,54	
	85214		Zasiłki i pomoc w naturze oraz składki na ubezpieczenia emerytalne i rentowe		64.895,00	64.894,83	100,00	
	2010		Dotacje celowe otrzymane z budżetu państwa na realizację zadań bieżących z zakresu administracji rządowej oraz innych zadań zleconych gminie ustaw		64.895,00	64.894,83	100,00	
			Ogółem		4.081.251,32	3.993.076,38	97,84	

WYKONANIE DOCHODÓW ZWIĄZANYCH Z REALIZACJĄ ZADAŃ Z INNYCH JEDNOSTEK SAMORZĄDU TERYTORIALNEGO PRZEJĘTYCH W DRODZE UMÓW LUB POROZUMIEŃ W 2009 ROKU.

zł

Lp.	Dział	Rozdział	§	Treść	Plan	Wykonanie	% wykon.
1.	853			Pozostałe zadania z zakresu polityki społecznej	514.108,00	512.578,56	99,58
		85329		Specjalistyczne Ośrodki Szkoleniowo – Rehabilitacyjne	411.000,00	409.474,08	99,62

		2320	Dotacje celowe otrzymane z powiatu na zadania bieżące realizowane na podstawie porozumień między jednostkami samorządu terytorialnego	411.000,00	409.474,08	99,62
	85395		Pozostała działalność	103.108,00	103.104,48	99,99
		2328	Dotacje celowe otrzymane z powiatu na zadania bieżące realizowane na podstawie porozumień między jednostkami samorządu terytorialnego	97.375,00	97.372,17	99,99
		2329	Dotacje celowe otrzymane z powiatu na zadania bieżące realizowane na podstawie porozumień między jednostkami samorządu terytorialnego	5.733,00	5.732,31	99,99
			Razem	514.108,00	512.578,56	99,58

Wykonanie planu wydatków budżetu Miasta i Gminy Karlino za rok 2009

		w zł			%	
Dział	Rozdział	§	Opis	Plan	Wykonanie	wykonania
010			Rolnictwo i łowiectwo	505.419,32	500.220,08	98,97
	01030		Izby rolnicze	23.000,00	19.875,61	86,42
		2850	Wpłaty gmin na rzecz izb rolniczych w wysokości 2% uzyskanych	23.000,00	19.875,61	86,42

		wpływów z podatku rolnego						
01095		Pozostała działalność	482.419,32	480.344,47	99,57			
	4110	Składki na ubezpieczenia społeczne	577,80	577,22	99,90			
	4120	Składki na fundusze pracy	94,00	93,10	99,04			
	4170	Wynagrodzenia bezosobowe	3.800,00	3.800,00	100,00			
	4210	Zakup materiałów i wyposażenia	2.731,30	1.414,20	51,78			
	4300	Zakup usług pozostałych	891,30	891,32	100,00			
	4410	Podróże służbowe krajowe	18,60	18,60	100,00			
	4430	Różne opłaty i składki	473.352,31	472.960,12	99,92			
	4700	Szkolenia pracowników nie będących członkami korpusu służby cywilnej	728,00	364,00	50,00			
	4740	Zakup materiałów papierniczych do sprzętu drukarskiego i urządzeń ksero-graficznych	28,51	28,41	99,65			
	4750	Zakup akcesoriów komputerowych, w tym programów i licencji	197,50	197,50	100,00			
400		Wytwarzanie i zaopatrywanie w energię elektryczną,	110.000,00	106.173,17	96,52			
		Dostarczanie wody	110.000,00	106.173,17	96,52			
	4300	Zakup usług pozostałych	110.000,00	106.173,17	96,52			
600		Transport i łączność	9.720.441,71	5.564.239,26	57,24			
	60016	Drogi publiczne gminne	9.720.441,71	5.564.239,26	57,24			
	4270	Zakup usług remontowych	100.000,00	93.800,40	93,80			
	4300	Zakup usług pozostałych	2.000,00	1.041,70	52,09			
	4430	Różne opłaty i składki	46.462,00	46.462,12	100,00			
	6050	Wydatki inwestycyjne jednostek budżetowych	6.053.229,71	5.302.935,04	87,61			
	6058	Wydatki inwestycyjne jednostek budżetowych	1.699.375,00	0,00	0,00			
	6059	Wydatki inwestycyjne jednostek budżetowych	1.699.375,00	0,00	0,00			
	6620	Dotacje celowe przekazane dla powiatu na inwestycje i zakupy	120.000,00	120.000,00	100,00			

		prokuratorskiego					
	4750	Zakup akcesoriów komputerowych, w tym programów i licencji	2.500,00	2.415,60	96,62		
	70005	Gospodarka gruntami i nieruchomościami	344.146,00	323.677,09	94,05		
	4300	Zakup usług pozostałych	145.944,00	125.673,64	86,11		
	4430	Różne opłaty i składki	12.900,00	12.701,45	98,46		
	6060	Wydatki na zakupy inwestycyjne jednostek budżetowych	185.302,00	185.302,00	100,00		
	70021	Towarzystwa Budownictwa Społecznego	1.514.100,00	1.514.015,81	99,99		
	4400	Opłaty za administrowanie i czynsze za budynki, lokale i pomieszczenia garażowe	514.100,00	514.015,81	99,98		
	6010	Wydatki na zakup i objęcie akcji, wniesienie wkładów do spółek prawa handlowego oraz na fundusz statutowy banków państwowych i innych instytucji finansowych	1.000.000,00	1.000.000,00	100,00		
	70095	Pozostała działalność	10.000,00	0,00	0,00		
	6300	Wydatki na pomoc finansową udzielaną między jednostkami samorządu terytorialnego na dofinansowanie własnych zadań inwestycyjnych i zakupów inwestycyjnych	10.000,00	0,00	0,00		
	710	Działalność usługowa	297.879,00	262.618,55	88,16		
	71013	Prace geodezyjne i kartograficzne /nieinwestycyjne/	176.254,00	174.469,77	98,99		
	4110	Składki na ubezpieczenia społeczne	52,00	51,31	98,67		
	4120	Składki na Fundusz Pracy	9,00	0,00	0,00		
	4170	Wynagrodzenia bezosobowe	901,00	337,80	37,49		
	4300	Zakup usług pozostałych	175.292,00	174.080,66	99,31		
	71035	Cmentarze	121.622,00	88.148,78	72,48		

4400		Opłaty za administrowanie i czynsze za budynki, lokalne i pomieszczenia garażowe	85.000,00	84.090,17	98,93
6050		Wydatki inwestycyjne jednostek budżetowych	36.622,00	4.058,61	11,08
750		Administracja publiczna	3.475.583,00	3.349.974,56	96,39
	75011	Urzędy wojewódzkie	139.840,00	135.389,93	96,82
3020		Wydatki osobowe nie zaliczane do wynagrodzenia	1.000,00	730,52	73,05
3030		Różne wydatki na rzecz osób fizycznych	400,00	0,00	0,00
4010		Wynagrodzenia osobowe pracowników	92.939,00	92.418,25	99,44
4040		Dodatkowe wynagrodzenie roczne	7.144,00	7.143,44	99,99
4110		Składki na ubezpieczenia społeczne	14.703,00	14.676,59	99,82
4120		Składki na fundusz pracy	2.304,00	2.127,96	92,36
4210		Zakup materiałów i wyposażenia	1.500,00	957,18	63,81
4300		Zakup usług pozostałych	6.300,00	5.779,85	91,74
4380		Zakup usług obejmujących tłumaczenia	3.050,00	2.440,00	80,00
4410		Podróże służbowe krajowe	700,00	253,50	36,21
4440		Odpisy na zakładowy fundusz świadczeń socjalnych	2.600,00	2.600,11	100,00
4700		Szkolenia pracowników nie będących członkami korpusu służby cywilnej	1.000,00	440,00	44,00
4740		Zakup materiałów papierniczych do sprzętu drukarskiego i urządzeń ksero-graficznych	300,00	210,54	70,18
4750		Zakup akcesoriów komputerowych, w tym programów i licencji	900,00	647,99	72,00
6060		Wydatki na zakupy inwestycyjne jednostek budżetowych	5.000,00	4.964,00	99,28

75020	Starostwo Powiatowe	2.500,00	2.500,00	2.500,00	100,00
	Wydatki na pomoc finansową udzieloną między jednostkami samorządu terytorialnego na dofinansowanie własnych zadań bieżących	2.500,00	2.500,00	2.500,00	100,00
75022	Rady gmin(miasta na prawach powiatu)	110.400,00	110.400,00	108.956,96	98,69
	Różne wydatki na rzecz osób fizycznych	91.250,00	91.250,00	91.214,00	99,96
	Nagrody o charakterze szczególnym nie zaliczane do wynagrodzeń	1.300,00	1.300,00	1.300,00	100,00
	Składki na ubezpieczenia społeczne	50,00	50,00	46,77	93,54
	Składki na fundusz pracy	50,00	50,00	7,56	15,12
	Wynagrodzenia bezosobowe	500,00	500,00	388,86	77,77
	Zakup materiałów i wyposażenia	10.900,00	10.900,00	10.498,28	96,31
	Zakup usług pozostałych	3.300,00	3.300,00	3.280,13	99,40
	Podróże służbowe krajowe	1.300,00	1.300,00	947,63	72,89
	Zakup materiałów papierniczych do sprzętu drukarskiego i urządzeń ksero-graficznych	650,00	650,00	631,22	97,11
	Zakup akcesoriów komputerowych, w tym programów i licencji	1.100,00	1.100,00	642,51	58,41
75023	Urzędy gmin(miast i miast na prawach powiatu)	2.669.401,00	2.669.401,00	2.622.592,85	98,25
	Dotacje celowe przekazane gminie na zadania bieżące realizowane na podstawie porozumień między jednostkami samorządu terytorialnego	6.500,00	6.500,00	0,00	0,00
	Nagrody i wydatki osobowe nie zaliczane do wynagrodzenia	8.700,00	8.700,00	6.478,85	74,47
	Wynagrodzenia osobowe pracowników	1.537.147,00	1.537.147,00	1.530.605,11	99,57

4040	Dodatkowe wynagrodzenie roczne	109.151,00	109.150,55	100,00
4110	Składki na ubezpieczenia społeczne	241.423,00	239.883,53	99,36
4120	Składki na fundusz pracy	40.656,00	39.316,42	96,71
4140	Wpłaty na państwowy fundusz rehabilitacji osób niepełnosprawnych	17.000,00	16.409,00	96,52
4170	Wynagrodzenia bezosobowe	41.616,17	38.384,73	92,24
4210	Zakup materiałów i wyposażenia	68.090,00	66.376,17	97,48
4260	Zakup energii	68.000,00	67.243,51	98,89
4280	Zakup usług zdrowotnych	1.600,00	1.076,25	67,27
4300	Zakup usług pozostałych	198.020,83	196.294,97	99,13
4350	Zakup usług dostępu do sieci internetowej	7.000,00	6.114,13	87,34
4360	Opłaty z tytułu zakupu usług telekomunikacji telefonii komórkowej	27.885,00	25.921,96	92,96
4370	Opłaty z tytułu zakupu usług telekomunikacji telefonii stacjonarnej	27.000,00	26.730,10	99,00
4410	Podróże służbowe krajowe	83.000,00	77.860,36	93,81
4420	Podróże służbowe zagraniczne	7.500,00	6.472,59	86,30
4430	Różne opłaty i składki	2.000,00	1.048,00	52,40
4440	Odpisy na zakładowy fundusz świadczeń socjalnych	34.972,00	34.971,36	100,00
4700	Szkolenia pracowników nie będących członkami korpusu służby cywilnej	26.300,00	25.699,60	97,72
4740	Zakup materiałów papierniczych do sprzętu drukarskiego i urządzeń ksero-graficznych	9.000,00	6.767,14	75,19
4750	Zakup akcesoriów komputerowych, w tym programów i licencji	60.740,00	60.149,64	99,03
6050	Wydatki inwestycyjne jednostek budżetowych	22.800,00	22.499,88	98,68

		6060	Wydatki na zakupy inwestycyjne jednostek budżetowych	23.300,00	17.139,00	73,56
	75075		Promocja jednostek samorządu terytorialnego	152.740,00	148.014,29	96,91
		2710	Wydatki na pomoc finansowa udzielana między jednostkami samorządu terytorialnego na dofinansowanie własnych zadań bieżących	5.000,00	5.000,00	100,00
		4170	Wynagrodzenia bezosobowe	10.500,00	10.497,00	99,97
		4210	Zakup materiałów i wyposażenia	33.850,00	31.932,95	94,34
		4300	Zakup usług pozostałych	91.690,00	91.602,13	99,90
		4380	Zakup usług obejmujących tłumaczenia	7.700,00	5.345,81	69,43
		4410	Podróże służbowe krajowe	2.200,00	2.175,91	98,91
		4420	Podróże służbowe zagraniczne	500,00	0,00	0,00
		4430	Różne opłaty i składki	1.300,00	1.300,00	100,00
		4750	Zakup akcesoriów komputerowych, w tym programów i licencji	0,00	160,49	0,00
	75095		Pozostała działalność	400.702,00	332.520,53	82,98
		2820	Dotacja celowa z budżetu na finansowanie lub dofinansowanie zadań zleconych do realizacji stowarzyszeniom	7.500,00	7.500,00	100,00
		2900	Wpłaty gmin i powiatów na rzecz innych jednostek samorządu terytorialnego na dofinansowanie zadań bieżących	304.846,00	267.520,48	87,76
		3030	Różne wydatki na rzecz osób fizycznych	22.000,00	21.506,38	97,76
		4170	Wynagrodzenia bezosobowe	25.500,00	25.134,00	98,56
		4210	Zakup materiałów i wyposażenia	1.000,00	798,63	79,86
		4300	Zakup usług pozostałych	30.856,00	1.683,30	5,46
		4430	Różne opłaty i składki	9.000,00	8.377,74	93,09

751		Urzędy naczelnych organów władzy państwowej, kontroli i ochrony prawa oraz sądownictwa	13.337,00	13.337,90	100,01
	75101	Urzędy naczelnych organów władzy państwowej, kontroli i ochrony prawa	1.490,00	1.490,90	100,06
		4110 Składki na ubezpieczenia społeczne	174,00	174,50	100,29
		4120 Składki na fundusz pracy	28,00	28,16	100,57
		4170 Wynagrodzenia bezosobowe	1.148,00	1.148,43	100,04
		4740 Zakup materiałów papierniczych do sprzętu drukarskiego i urządzeń kserograficznych	140,00	139,81	99,86
	75113	Wybory do Parlamentu Europejskiego	11.847,00	11.847,00	100,00
		3030 Różne wydatki na rzecz osób fizycznych	5.940,00	5.940,00	100,00
		4110 Składki na ubezpieczenia społeczne	365,00	365,12	100,03
		4120 Składki na Fundusz Pracy	59,00	58,89	99,81
		4170 Wynagrodzenia bezosobowe	3.084,00	3.083,90	100,00
		4210 Zakup materiałów i wyposażenia	1.169,00	1.168,90	99,99
		4410 Podróże służbowe krajowe	510,00	510,68	100,13
		4740 Zakup materiałów papierniczych do sprzętu drukarskiego i urządzeń kserograficznych	143,00	142,80	99,86
		4750 Zakup akcesoriów komputerowych, w tym programów i licencji	577,00	576,71	99,95
754		Bezpieczeństwo publiczne i ochrona przeciwpożarowa	1.086.117,70	1.048.678,73	96,55
	75406	Straż graniczna	8.000,00	7.999,27	99,99
		4210 Zakup materiałów i wyposażenia	8.000,00	7.999,27	99,99
	75412	Ochotnicze straże pożarne	660.600,70	649.083,36	98,26
		2310 Dotacje celowe przekazane gminie na zadania bieżące realizowane na podstawie porozumień między	5.000,00	5.000,00	100,00

	jednostkami terytorialnego	samorządu				
3020	Nagrody i wydatki osobowe nie zaliczane do wynagrodzenia		9.227,00	9.074,14	98,34	
3030	Różne wydatki na rzecz osób fizycznych		24.000,00	23.925,77	99,69	
4010	Wynagrodzenia osobowe pracowników		40.420,00	40.420,08	100,00	
4040	Dodatkowe wynagrodzenie roczne		2.361,00	2.360,45	99,98	
4110	Składki na ubezpieczenia społeczne		6.570,00	6.570,14	100,00	
4120	Składki na fundusz pracy		1.060,00	1.059,77	99,98	
4170	Wynagrodzenia bezosobowe		850,00	840,00	98,82	
4210	Zakup materiałów i wyposażenia		32.023,00	31.379,20	97,99	
4260	Zakup energii		26.000,00	25.929,40	99,73	
4300	Zakup usług pozostałych		14.000,00	13.560,55	96,86	
4360	Opłaty z tytułu usług telekomunikacji		3.000,00	2.750,30	91,68	
4370	Opłaty z tytułu zakupu usług telekomunikacji stacjonarnej		1.000,00	836,28	83,63	
4410	Podróże służbowe krajowe		500,00	479,55	95,91	
4430	Różne opłaty i składki		6.000,00	5.890,00	98,17	
4440	Odpisy na zakładowy fundusz świadczeń socjalnych		1.750,00	1.750,07	100,00	
4740	Zakup materiałów papierniczych do sprzętu drukarskiego i urządzeń ksero- graficznych		150,00	108,84	72,56	
4750	Zakup akcesoriów komputerowych, w tym programów i licencji		700,00	591,12	84,45	
6050	Wydatki inwestycyjne jednostek budżetowych		12.000,00	10.248,00	85,40	
6060	Wydatki na zakupy inwestycyjne jednostek budżetowych		7.680,00	0,00	0,00	
6230	Dotacje celowe z budżetu na		466.309,70	466.309,70	100,00	

			finansowanie lub dofinansowanie kosztów realizacji inwestycji i zakupów inwestycyjnych jednostek nie zaliczanych do sektora finansów publicznych	15.800,00	12.359,63	78,23
	75414		Obrona cywilna			
		4110	Składki na ubezpieczenia społeczne	350,00	205,08	58,59
		4120	Składki na fundusz pracy	50,00	33,09	66,18
		4170	Wynagrodzenia bezosobowe	2.100,00	2.083,44	99,21
		4210	Zakup materiałów i wyposażenia	2.605,00	2.209,59	84,82
		4300	Zakup usług pozostałych	100,00	0,00	0,00
		4410	Podróże służbowe krajowe	590,00	586,08	99,34
		4700	Szkolenia pracowników nie będących członkami korpusu służby cywilnej	1.890,00	800,00	42,33
		4740	Zakup materiałów papierniczych do sprzętu drukarskiego i urządzeń ksero- graficznych	65,00	62,36	95,94
		4750	Zakup akcesoriów komputerowych, w tym programów i licencji	50,00	47,99	95,98
		6060	Wydatki na zakupy inwestycyjne jednostek budżetowych	8.000,00	6.332,00	79,15
	75416		Straż miejska	386.717,00	379.236,47	98,07
		3020	Nagrody i wydatki osobowe nie zaliczane do wynagrodzenia	3.600,00	3.598,90	99,97
		4010	Wynagrodzenia osobowe pracowników	142.772,00	142.696,89	99,95
		4040	Dodatkowe wynagrodzenie roczne	6.773,00	6.772,42	99,99
		4110	Składki na ubezpieczenia społeczne	24.084,00	22.347,19	92,79
		4120	Składki na fundusz pracy	3.692,00	3.521,89	95,39
		4170	Wynagrodzenia bezosobowe	800,00	0,00	0,00
		4210	Zakup materiałów i wyposażenia	12.689,00	11.795,30	92,96
		4260	Zakup energii	1.000,00	307,25	30,73
		4280	Zakup usług zdrowotnych	250,00	170,75	68,30

					58.411,00	58.222,11	99,68
4300	Zakup usług pozostałych				1.000,00	674,87	67,49
4350	Zakup usług dostępu do sieci internetowe				4.500,00	3.817,62	84,84
4360	Opłaty z tytułu zakupu usług telekomunikacji telefonii komórkowej				4.600,00	4.457,46	96,90
4370	Opłaty z tytułu zakupu usług telekomunikacji telefonii stacjonarnej				2.000,00	1.589,39	79,47
4410	Podróże służbowe krajowe				2.000,00	1.018,00	50,90
4430	Różne opłaty i składki				4.581,00	4.508,18	99,98
4440	Odpisy na zakładowy fundusz świadczeń socjalnych				800,00	725,00	90,63
4700	Szkolenia pracowników nie będących członkiem korpusu służby cywilnej				1.500,00	1.299,42	86,63
4740	Zakup materiałów papierniczych do sprzętu drukarskiego i urządzeń ksero- graficznych				2.400,00	2.376,83	99,03
4750	Zakup akcesoriów komputerowych, w tym programów i licencji				109.265,00	109.265,00	100,00
6060	Wydatki na zakupy inwestycyjne jednostek budżetowych				15.000,00	0,00	0,00
75421	Zarządzanie kryzysowe				15.000,00	0,00	0,00
4810	Rezerwy				66.000,00	65.056,04	98,57
756	Dochody od osób prawnych, od osób fizycznych i od innych jednostek nie posiadających osobowości prawnej oraz wydatki związane z ich poborem				66.000,00	65.056,04	98,57
75647	Pobór podatków, opłat i niepodatkowych należności budżetowych				15.700,00	15.676,63	99,85
4100	Wynagrodzenia agencyjno –						

			pro wizyj ne						
	4110		Składki na ubezpieczenia społeczne	700,00	660,89			94,41	
	4120		Składki na fundusz pracy	120,00	106,59			88,83	
	4170		Wynagrodzenia bezosobowe	4.500,00	4.476,95			99,49	
	4210		Zakup materiałów i wyposażenia	2.300,00	2.206,54			95,94	
	4300		Zakup usług pozostałych	26.330,00	26.355,20			100,10	
	4610		Koszty postępowania sądowego i prokuratorskiego.	7.830,00	7.782,27			99,39	
	4740		Zakup materiałów papierniczych do sprzętu drukarskiego i urządzeń ksero- graficznych	2.000,00	1.278,81			63,94	
	4750		Zakup akcesoriów komputerowych, w tym programów i licencji	6.520,00	6.512,16			99,88	
757			Obsługa długu publicznego	1.132.116,00	916.004,22			80,91	
	75702		Obsługa papierów wartościowych, kredytów i pożyczek jednostek samorządu terytorialnego	1.132.116,00	916.004,22			80,91	
	4300		Zakup usług pozostałych	27.500,00	8.500,00			30,91	
	8070		Odsetki i dyskonto od krajowych skarbowych papierów wartościowych oraz od krajowych pożyczek i kredytów	1.104.616,00	907.504,22			82,16	
801			Oświata i wychowanie	10.209.743,80	10.051.983,46			98,45	
	80101		Szkoły podstawowe	5.305.502,00	5.286.797,68			99,65	
	3020		Nagrody i wydatki osobowe nie zaliczane do wynagrodzenia	89.342,00	89.340,48			100,00	
	4010		Wynagrodzenia osobowe pracowników	2.594.921,00	2.594.917,56			100,00	
	4040		Dodatkowe wynagrodzenie roczne	188.722,00	188.719,89			100,00	
	4110		Składki na ubezpieczenia społeczne	402.866,00	402.865,52			100,00	
	4120		Składki na fundusz pracy	64.636,00	64.634,00			100,00	
	4170		Wynagrodzenia bezosobowe	16.247,00	16.245,31			99,99	
	4210		Zakup materiałów i wyposażenia	89.730,00	89.728,91			100,00	
	4211		Zakup materiałów i wyposażenia	4.025,00	774,26			19,24	

4240	Zakup pomocy naukowych, dydaktycznych i książek	35.408,00	35.403,99	99,99
4260	Zakup energii	212.507,00	212.505,05	100,00
4270	Zakup usług remontowych	1.289.560,00	1.289.558,94	100,00
4280	Zakup usług zdrowotnych	2.239,00	2.239,00	100,00
4300	Zakup usług pozostałych	55.799,00	55.798,18	100,00
4301	Zakup usług pozostałych	970,00	97,70	10,07
4350	Zakup usług dostępu do sieci internetowej	1.466,00	1.465,13	99,94
4360	Opłaty z tytułu zakupu usług telekomunikacji telefonicznej komórkowej	1.467,00	1.466,55	99,97
4370	Opłaty z tytułu zakupu usług telekomunikacji telefonicznej stacjonarnej	6.518,00	6.516,32	99,97
4410	Podróże służbowe krajowe	3.203,00	3.200,54	99,92
4411	Podróże służbowe	164,00	0,00	0,00
4421	Podróże służbowe zagraniczne	36.000,00	21.613,61	60,04
4430	Różne opłaty i składki	2.770,00	2.770,00	100,00
4440	Odpisy na zakładowy fundusz świadczeń socjalnych	195.187,00	195.187,00	100,00
4700	Szkolenia pracowników niebędących członkami korpusu służby cywilnej	402,00	399,99	99,50
4740	Zakup materiałów papierniczych do sprzętu drukarskiego i urządzeń ksero-graficznych	1.491,00	1.489,15	99,88
4750	Zakup akcesoriów komputerowych, w tym programów i licencji	9.862,00	9.860,60	99,99
80103	Oddziały przedszkolne w szkołach podstawowych	273.298,00	273.288,17	100,00
3020	Nagrody i wydatki osobowe nie zaliczane do wynagrodzenia	11.723,00	11.722,00	99,99
4010	Wynagrodzenia osobowe	177.709,00	177.707,37	100,00

			pracowników						
	4040		Dodatkowe wynagrodzenie roczne	8.515,00	8.513,84			99,99	
	4110		Składki na ubezpieczenia społeczne	27.896,00	27.894,82			100,00	
	4120		Składki na fundusz pracy	4.515,00	4.512,27			99,94	
	4210		Zakup materiałów i wyposażenia	22.242,00	22.240,89			100,00	
	4240		Zakup pomocy naukowych, dydaktycznych i książek	4.649,00	4.647,98			99,98	
	4300		Zakup usług pozostałych	1.968,00	1.968,00			100,00	
	4440		Odpisy na zakładowy fundusz świadczeń socjalnych	14.081,00	14.081,00			100,00	
		80104	Przedszkola	1.073.753,00	1.073.739,38			100,00	
	3020		Nagrody i wydatki osobowe nie zaliczane do wynagrodzenia	1.154,00	1.153,19			99,93	
	4010		Wynagrodzenia osobowe pracowników	661.583,00	661.582,36			100,00	
	4040		Dodatkowe wynagrodzenie roczne	42.103,00	42.102,47			100,00	
	4110		Składki na ubezpieczenia społeczne	100.353,00	100.350,92			100,00	
	4120		Składki na fundusz pracy	16.169,00	16.168,71			100,00	
	4170		Wynagrodzenia bezosobowe	12.540,00	12.540,00			100,00	
	4210		Zakup materiałów i wyposażenia	22.831,00	22.822,82			99,96	
	4220		Zakup środków żywności	85.070,00	85.070,00			100,00	
	4240		Zakup pomocy naukowych, dydaktycznych i książek	2.145,00	2.144,76			99,99	
	4260		Zakup energii	52.134,00	52.134,00			100,00	
	4280		Zakup usług zdrowotnych	672,00	672,00			100,00	
	4300		Zakup usług pozostałych	9.418,00	9.418,00			100,00	
	4360		Opłaty z tytułu zakupu usług telekomunikacji telefoni komórkowej	1.220,00	1.219,60			99,97	
	4370		Opłaty z tytułu zakupu usług telekomunikacji telefoni stacjonarnej	1.300,00	1.300,00			100,00	
	4410		Podróże służbowe krajowe	1.760,00	1.759,93			100,00	
	4430		Różne opłaty i składki	361,00	361,00			100,00	

4440	Odpisy na zakładowy fundusz świadczeń socjalnych	60.573,00	60.573,00	100,00
4700	Szkolenia pracowników niebędących członkami korpusu służby cywilnej	865,00	865,00	100,00
4740	Zakup materiałów papierniczych do sprzętu drukarskiego i urządzeń ksero-graficznych	303,00	302,72	99,91
4750	Zakup akcesoriów komputerowych, w tym programów i licencji	1.199,00	1.198,90	99,99
80110	Gimnazja	1.847.064,00	1.847.054,32	100,00
3020	Nagrody i wydatki osobowe nie zaliczane do wynagrodzenia	1.573,00	1.572,05	99,94
4010	Wynagrodzenia osobowe pracowników	1.260.927,00	1.260.926,12	100,00
4040	Dodatkowe wynagrodzenie roczne	97.389,00	97.388,89	100,00
4110	Składki na ubezpieczenia społeczne	192.115,00	192.114,11	100,00
4120	Składki na fundusz pracy	30.884,00	30.883,21	100,00
4170	Wynagrodzenia bezosobowe	4.905,00	4.904,83	100,00
4210	Zakup materiałów i wyposażenia	8.746,00	8.745,15	99,99
4240	Zakup pomocy naukowych, dydaktycznych i książek	1.650,00	1.650,00	100,00
4260	Zakup energii	113.878,00	113.877,71	100,00
4280	Zakup usług zdrowotnych	1.188,00	1.188,00	100,00
4300	Zakup usług pozostałych	43.950,00	43.949,11	100,00
4350	Zakup usług dostępu do sieci internetowej	612,00	611,52	99,92
4370	Opłaty z tytułu zakupu usług telekomunikacji telefonii stacjonarnej	3.574,00	3.573,07	99,97
4410	Podróże służbowe krajowe	1.233,00	1.232,72	99,98
4430	Różne opłaty i składki	1.960,00	1.960,00	100,00
4440	Odpisy na zakładowy fundusz świadczeń socjalnych	80.168,00	80.168,00	100,00

4700	Szkolenia pracowników niebędących członkami korpusu służby cywilnej	344,00	343,33	99,81
4740	Zakup materiałów papierniczych do sprzętu drukarskiego i urządzeń ksero-graficznych	703,00	702,48	99,93
4750	Zakup akcesoriów komputerowych, w tym programów i licencji	1.265,00	1.264,02	99,92
80113	Dowożenie uczniów do szkół	591.796,00	591.790,68	100,00
3020	Nagrody i wydatki osobowe nie zaliczane do wynagrodzenia	171,00	170,12	99,49
4010	Wynagrodzenia osobowe pracowników	43.830,00	43.829,58	100,00
4040	Dodatkowe wynagrodzenie roczne	3.251,00	3.250,94	100,00
4110	Składki na ubezpieczenia społeczne	8.279,00	8.278,75	100,00
4120	Składki na fundusz pracy	1.336,00	1.335,91	99,99
4170	Wynagrodzenia bezosobowe	17.123,00	17.122,23	100,00
4210	Zakup materiałów i wyposażenia	27.545,00	27.542,85	99,99
4270	Zakup usług remontowych	300,00	300,00	100,00
4300	Zakup usług pozostałych	485.333,00	485.333,00	100,00
4410	Podróże służbowe krajowe	124,00	123,30	99,44
4430	Różne opłaty i składki	4.504,00	4.504,00	100,00
80114	Zespoły obsługi ekonomiczno - administracyjnej szkół	377.602,00	377.487,10	99,97
3020	Nagrody i wydatki osobowe nie zaliczane do wynagrodzenia	687,00	686,47	99,92
4010	Wynagrodzenia osobowe pracowników	200.613,00	200.608,77	100,00
4040	Dodatkowe wynagrodzenie roczne	14.027,00	14.026,67	100,00
4110	Składki na ubezpieczenia społeczne	29.733,00	29.732,78	100,00
4120	Składki na fundusz pracy	4.747,00	4.746,42	99,99
4170	Wynagrodzenia bezosobowe	20.899,00	20.898,50	100,00
4210	Zakup materiałów i wyposażenia	14.751,00	14.751,00	100,00
4260	Zakup energii	14.259,00	14.258,52	100,00

	4270	Zakup usług remontowych	2.176,00	2.175,70	99,99
	4280	Zakup usług zdrowotnych	30,00	30,00	100,00
	4300	Zakup usług pozostałych	33.489,00	33.383,28	99,68
	4350	Zakup usług dostępu do sieci internetowej	480,00	480,00	100,00
	4360	Opłata z tytułu zakupu usług telekomunikacji telefonicznej komórkowej	4.788,00	4.788,00	100,00
	4370	Opłaty z tytułu zakupu usług telekomunikacji telefonicznej stacjonarnej	2.228,00	2.228,00	100,00
	4410	Podróże służbowe krajowe	10.378,00	10.377,16	99,99
	4430	Różne opłaty i składki	550,00	550,00	100,00
	4440	Odpisy na zakładowy fundusz świadczeń socjalnych	8.917,00	8.917,00	100,00
	4700	Szkolenia pracowników niebędących członkami korpusu służby cywilnej	5.684,00	5.683,33	99,99
	4740	Zakup materiałów papierniczych do sprzętu drukarskiego i urządzeń ksero-graficznych	1.015,00	1.014,50	99,95
	4750	Zakup akcesoriów komputerowych, w tym programów i licencji	8.151,00	8.151,00	100,00
80146		Dokształcanie i doskonalenie nauczycieli	42.234,00	29.741,73	70,42
	4300	Zakup usług pozostałych	38.652,00	27.542,15	71,26
	4410	Podróże służbowe krajowe	3.582,00	2.199,58	61,41
80148		Stołówki szkolne	505.496,00	505.492,55	100,00
	3020	Nagrody i wydatki osobowe nie zaliczane do wynagrodzenia	860,00	859,73	99,97
	4010	Wynagrodzenia osobowe pracowników	77.553,00	77.552,56	100,00
	4040	Dodatkowe wynagrodzenie roczne	4.563,00	4.562,56	99,99
	4110	Składki na ubezpieczenia społeczne	10.510,00	10.509,52	100,00

		niebędących członkami korpusy służby cywilnej						
85154		Przeciwdziałanie alkoholizmowi	162.681,00	134.506,36				82,68
	2480	Dotacja podmiotowa z budżetu dla samorządowej instytucji kultury	32.300,00	32.300,00				100,00
	2570	Dotacja podmiotowa z budżetu dla pozostałych jednostek sektora publicznego	4.000,00	4.000,00				100,00
	2580	Dotacja podmiotowa z budżetu dla jednostek nie zaliczanych do sektora finansów publicznych	28.800,00	23.600,00				81,94
	4110	Składki na ubezpieczenia społeczne	1.700,00	1.184,84				69,70
	4120	Składki na fundusz pracy	400,00	191,14				47,79
	4170	Wynagrodzenia bezosobowe	22.275,00	18.760,00				84,22
	4210	Zakup materiałów i wyposażenia	8.120,00	7.996,52				98,48
	4300	Zakup usług pozostałych	60.500,00	43.119,40				71,27
	4410	Podróże służbowe krajowe	1.200,00	754,46				62,87
	4700	Szkolenia pracowników niebędących członkami korpusy służby cywilnej	3.000,00	2.600,00				86,67
	4750	Zakup akcesoriów komputerowych, w tym programów i licencji	386,00	0,00				0,00
852		Pomoc społeczna	5.877.382,00	5.759.892,15				98,00
	85202	Domy pomocy społecznej	146.909,00	146.908,21				100,00
	4330	Zakup usług przez jednostki samorządu terytorialnego od innych jednostek samorządu terytorialnego	146.909,00	146.908,21				100,00
	85212	Świadczenia rodzinne, zaliczka alimentacyjna oraz składki na ubezpieczenia emerytalne i rentowe z ubezpieczenia społecznego	3.444.352,00	3.358.348,35				97,50
	2910	Zwrot dotacji wykorzystanych niezgodnie z przeznaczeniem lub pobranych w nadmiernej wysokości	272,00	118,60				43,60

3020	Nagrody i wydatki osobowe nie zaliczane do wynagrodzenia	300,00	300,26	100,09
3110	Świadczenia społeczne	3.291.750,00	3.222.075,16	97,88
4010	Wynagrodzenia osobowe pracowników	47.928,00	47.928,74	100,00
4040	Dodatkowe wynagrodzenie roczne	3.572,00	3.571,20	99,98
4110	Składki na ubezpieczenia społeczne	60.100,00	43.923,19	73,08
4120	Składki na fundusz pracy	1.269,00	1.268,79	99,98
4210	Zakup materiałów i wyposażenia	5.350,00	5.350,00	100,00
4260	Zakup energii	3.000,00	3.000,00	100,00
4280	Zakup usług zdrowotnych	120,00	119,98	99,98
4300	Zakup usług pozostałych	22.892,00	22.892,31	100,00
4350	Zakup usług dostępu do sieci internetowej	671,00	670,53	99,93
4370	Opłaty z tytułu zakupu usług telekomunikacji stacjonarnej	1.358,00	1.358,11	100,01
4410	Podróże służbowe krajowe	500,00	500,00	100,00
4440	Odpisy na zakładowy fundusz świadczeń socjalnych	2.000,00	2.000,08	100,00
4580	Pozostałe odsetki	80,00	81,40	101,75
4700	Szkolenia pracowników niebędących członkami korpusu służby cywilnej	290,00	290,00	100,00
4740	Zakup materiałów papierniczych do sprzętu drukarskiego i urządzeń ksero-graficznych	900,00	900,00	100,00
4750	Zakup akcesoriów komputerowych, w tym programów i licencji	2.000,00	2.000,00	100,00
85213	Składki na ubezpieczenia zdrowotne opłacane za osoby pobierające niektóre świadczenia z pomocy społecznej oraz niektóre świadczenia rodzinne	22.000,00	20.913,05	95,06

	4130	Składki na ubezpieczenia zdrowotne	22.000,00	20.913,05	95,06
85214		Zasiłki i pomoc w naturze oraz składki na ubezpieczenia emerytalne i rentowe	811.610,00	811.609,43	100,00
	3110	Świadczenia społeczne	811.610,00	811.609,43	100,00
85215		Dodatki mieszkaniowe	528.891,00	511.050,87	96,63
85219		Świadczenia społeczne	528.891,00	511.050,87	96,63
		Ośrodki pomocy społecznej	554.170,00	554.170,00	100,00
	3020	Nagrody i wydatki osobowe nie zaliczane do wynagrodzenia	4.113,00	4.113,28	100,01
	4010	Wynagrodzenia osobowe pracowników	375.389,00	375.389,20	100,00
	4040	Dodatkowe wynagrodzenie roczne	25.769,00	25.768,80	100,00
	4110	Składki na ubezpieczenia społeczne	62.770,00	62.768,73	100,00
	4120	Składki na fundusz pracy	7.962,00	7.962,41	100,01
	4170	Wynagrodzenia bezosobowe	14.000,00	14.000,00	100,00
	4210	Zakup materiałów i wyposażenia	5.500,00	5.482,29	99,68
	4260	Zakup energii	8.622,00	8.622,29	100,00
	4280	Zakup usług zdrowotnych	190,00	189,94	99,97
	4300	Zakup usług pozostałych	14.258,00	14.258,90	100,01
	4350	Zakup usług dostępu do sieci internetowej	1.200,00	1.200,31	100,03
	4360	Opłaty z tytułu zakupu usług telekomunikacji telefonicznej komórkowej	1.507,00	1.506,70	99,98
	4370	Opłaty z tytułu zakupu usług telekomunikacji telefonicznej stacjonarnej	4.060,00	4.059,58	99,99
	4410	Podróże służbowe krajowe	6.630,00	6.647,45	100,26
	4430	Różne opłaty i składki	322,00	322,00	100,00
	4440	Odpisy na zakładowy fundusz świadczeń socjalnych	11.834,00	11.833,80	100,00
	4610	Koszty postępowania sądowego i	1.180,00	1.180,00	100,00

			prokuratury					
	4700		Szkolenia pracowników niebędących członkami korpusu służby cywilnej	1.543,00	1.543,33	100,02		
	4740		Zakup materiałów papierniczych do sprzętu drukarskiego i urządzeń ksero-graficznych	700,00	700,76	100,11		
	4750		Zakup akcesoriów komputerowych, w tym programów i licencji	6.621,00	6.620,23	99,99		
	85228		Usługi opiekuńcze i specjalistyczne usługi opiekuńcze	89.330,00	89.330,00	100,00		
	3020		Nagrody i wydatki osobowe nie zaliczane do wynagrodzenia	1.430,00	1.430,04	100,00		
	4010		Wynagrodzenia osobowe pracowników	62.841,00	62.841,00	100,00		
	4040		Dodatkowe wynagrodzenie roczne	4.505,00	4.502,87	99,95		
	4110		Składki na ubezpieczenia społeczne	10.100,00	10.098,86	99,99		
	4120		Składki na fundusz pracy	1.520,00	1.521,21	100,08		
	4210		Zakup materiałów i wyposażenia	2.037,00	2.039,15	100,11		
	4300		Zakup usług pozostałych	1.196,00	1.196,00	100,00		
	4370		Opłaty z tytułu zakupu usług telekomunikacji telefoni stacjonarnej	1.000,00	1.000,00	100,00		
	4410		Podróże służbowe krajowe	1.008,00	1.008,10	100,01		
	4440		Odpisy na zakładowy fundusz świadczeń socjalnych	3.417,00	3.417,00	99,99		
	4740		Zakup materiałów papierniczych do sprzętu drukarskiego i urządzeń ksero-graficznych	276,00	275,97	99,99		
	85295		Pozostała działalność	280.120,00	267.562,24	95,52		
	3110		Świadczenia społeczne	277.120,00	265.179,86	95,69		
	4210		Zakup materiałów i wyposażenia	2.000,00	1.572,38	78,62		
	4280		Zakup usług zdrowotnych	1.000,00	810,00	81,00		

853		Pozostałe zadania z zakresu polityki społecznej	1.399.084,05	754.790,88	53,95
	85329	Specjalistyczne ośrodki szkoleniowo – rehabilitacyjne	440.230,00	440.230,00	100,00
	3020	Nagrody i wydatki osobowe nie zaliczane do wynagrodzenia	16.245,00	16.245,00	100,00
	4010	Wynagrodzenia osobowe pracowników	240.264,00	240.263,76	100,00
	4040	Dodatkowe wynagrodzenie roczne	16.884,00	16.883,08	99,99
	4110	Składki na ubezpieczenia społeczne	40.234,00	40.233,79	100,00
	4120	Składki na fundusz pracy	5.340,00	5.340,02	100,00
	4170	Wynagrodzenia bezosobowe	2.900,00	2.900,00	100,00
	4210	Zakup materiałów i wyposażenia	24.063,00	24.063,35	100,00
	4220	Zakup środków żywności	8.500,00	8.500,00	100,00
	4260	Zakup energii	22.965,00	22.964,79	100,00
	4300	Zakup usług pozostałych	39.993,00	39.994,20	100,00
	4350	Zakup usług dostępu do sieci internetowej	780,00	780,00	100,00
	4360	Opłaty z tytułu zakupu usług telekomunikacji telefonii komórkowej	948,00	948,35	100,04
	4370	Opłaty z tytułu zakupu usług telekomunikacji telefonii stacjonarnej	1.864,00	1.864,27	100,01
	4410	Podróże służbowe krajowe	5.700,00	5.699,37	99,99
	4430	Różne opłaty i składki	1.356,00	1.356,00	100,00
	4440	Odpisy na zakładowy fundusz świadczeń socjalnych	8.667,00	8.667,01	100,00
	4700	Szkolenia pracowników niebędących członkami korpusu służby cywilnej	1.750,00	1.750,00	100,00
	4740	Zakup materiałów papierniczych do sprzętu drukarskiego i urządzeń ksero-graficznych	274,00	274,01	100,00

		4750	Zakup akcesoriów komputerowych, w tym programów i licencji	1.503,00	1.503,00	100,00
	85395		Pozostała działalność	958.854,05	314.560,88	32,81
		3119	Świadczenia społeczne	11.456,00	11.456,40	100,00
		4118	Składki na ubezpieczenia społeczne	3.053,00	3.052,66	99,99
		4119	Składki na ubezpieczenia społeczne	180,00	179,70	99,83
		4128	Składki na fundusz pracy	467,00	466,83	99,96
		4129	Składki na fundusz pracy	27,00	27,49	101,81
		4178	Wynagrodzenia bezosobowe	384.677,20	162.945,42	42,36
		4179	Wynagrodzenia bezosobowe	61.959,80	22.830,60	36,85
		4218	Zakup materiałów i wyposażenia	81.781,00	43.225,75	52,86
		4219	Zakup materiałów i wyposażenia	12.495,00	5.692,03	45,55
		4248	Zakup pomocy naukowych, dydaktycznych i książek	29.325,00	0,00	0,00
		4249	Zakup pomocy naukowych, dydaktycznych i książek	5.175,00	0,00	0,00
		4268	Zakup energii	5.666,00	5.666,40	100,01
		4269	Zakup energii	344,00	333,60	99,88
		4308	Zakup usług pozostałych	308.433,35	50.395,40	16,34
		4309	Zakup usług pozostałych	52.024,70	6.488,60	12,47
		4418	Podróże służbowe krajowe	680,00	680,00	100,00
		4419	Podróże służbowe krajowe	120,00	120,00	100,00
		4748	Zakup materiałów papierniczych do sprzętu drukarskiego i urządzeń kserograficznych	944,00	944,40	100,04
		4749	Zakup materiałów papierniczych do sprzętu drukarskiego i urządzeń kserograficznych	56,00	55,60	99,29
854			Edukacyjna opieka wychowawcza	224.868,00	212.561,70	94,53
	85415		Pomoc materialna dla uczniów	224.868,00	212.561,70	94,53
		3240	Stypendia dla uczniów	191.236,00	191.236,00	100,00
		3260	Inne formy pomocy dla uczniów	33.632,00	21.325,70	63,41
900			Gospodarka komunalna i ochrona środowiska	1.742.052,22	1.689.160,33	96,96

90001	Gospodarka ściekowa i ochrona wód	541.420,00	541.420,39	100,00
	4300 Zakup usług pozostałych	541.420,00	541.420,39	100,00
90003	Oczyszczanie miast i wsi	86.000,00	57.807,16	67,22
	4300 Zakup usług pozostałych	86.000,00	57.807,16	67,22
90015	Oświetlenie ulic, placów i dróg	569.070,00	564.745,77	99,24
	4260 Zakup energii	175.000,00	174.893,64	99,94
	4300 Zakup usług pozostałych	394.070,00	389.852,13	98,93
90095	Pozostała działalność	545.562,22	525.187,01	96,27
	4210 Zakup materiałów i wyposażenia	13.000,00	12.956,92	99,67
	4260 Zakup energii	143.038,00	143.036,46	100,00
	4270 Zakup usług remontowych	22.650,00	22.642,00	99,96
	4300 Zakup usług pozostałych	309.173,22	299.120,11	96,75
	4400 Opłaty za administrowanie i czynsze za budynki, lokale i pomieszczenia garażowe	10.750,00	10.715,00	99,67
	4430 Różne opłaty i składki	25,00	216,00	86,40
	4440 Odpisy na zakładowy fundusz świadczeń socjalnych	13.001,00	13.000,52	100,00
	6050 Wydatki inwestycyjne jednostek budżetowych	2.200,00	137,17	6,24
	6058 Wydatki inwestycyjne jednostek budżetowych	4.917,00	0,00	0,00
	6059 Wydatki inwestycyjne jednostek budżetowych	18.083,00	15.000,00	82,95
	6060 Wydatki na zakupy inwestycyjne jednostek budżetowych	5.500,00	5.500,00	100,00
	6220 Dotacje celowe z budżetu na finansowanie lub dofinansowanie kosztów realizacji inwestycji innych jednostek sektora finansów publicznych	800,00	787,11	98,39
	6230 Dotacje celowe z budżetu na	2.200,00	2.075,72	94,35

921			finansowanie lub dofinansowanie kosztów realizacji inwestycji jednostek nie zaliczonych do sektora finansowo publicznego	2.011,861,00	755.986,25	37,58
	92109		Kultura i ochrona dziedzictwa narodowego			
			Domy i ośrodki kultury, świetlice i kluby	1.784.481,00	540.096,03	30,27
		2480	Dotacja podmiotowa z budżetu dla samorządowej instytucji kultury	440.830,00	440.830,00	100,00
		4210	Zakup materiałów i wyposażenia	500,00	0,00	0,00
		6050	Wydatki inwestycyjne jednostek budżetowych	116.500,00	97.748,47	83,90
		6058	Wydatki inwestycyjne jednostek budżetowych	789.704,00	0,00	0,00
		6059	Wydatki inwestycyjne jednostek budżetowych	436.947,00	1.517,56	0,35
	92116		Biblioteka	139.700,00	139.700,00	100,00
		2480	Dotacja podmiotowa z budżetu dla samorządowej instytucji kultury	139.700,00	139.700,00	100,00
	92120		Ochrona zabytków i opieka nad zabytkami	80.466,00	70.105,60	87,12
		2720	Dotacje celowe z budżetu na finansowanie lub dofinansowanie prac remontowych i konserwatorskich obiektów zabytkowych	80.466,00	70.105,60	87,12
	92195		Pozostała działalność	7.214,00	6.084,62	84,34
		4110	Składki na ubezpieczenia społeczne	800,00	318,99	39,87
		4120	Składki na fundusz pracy	200,00	51,45	25,73
		4170	Wynagrodzenia bezosobowe	4.000,00	3.960,00	99,00
		4210	Zakup materiałów i wyposażenia	2.214,00	1.754,18	79,23
926			Kultura fizyczna i sport	3.666.749,00	938.595,14	25,60
	92601		Obiekty sportowe	3.479.859,00	751.722,19	21,60

3020	Nagrody i wydatki osobowe nie zaliczane do wynagrodzenia	2.352,00	2.345,95	99,74
4010	Wynagrodzenia osobowe pracowników	204.386,00	204.115,12	99,87
4040	Dodatkowe wynagrodzenie roczne	12.634,00	12.633,70	100,00
4110	Składki na ubezpieczenia społeczne	33.423,00	33.408,32	99,96
4120	Składki na fundusz pracy	5.676,00	5.675,47	99,99
4170	Wynagrodzenia bezosobowe	7.997,00	8.282,00	103,56
4210	Zakup materiałów i wyposażenia	89.425,00	89.424,87	100,00
4260	Zakup energii	75.358,00	75.494,46	100,18
4270	Zakup usług remontowych	18.100,00	18.095,56	99,98
4280	Zakup usług zdrowotnych	102,00	102,00	100,00
4300	Zakup usług pozostałych	96.423,00	96.422,46	100,00
4350	Zakup usług dostępu do sieci internetowej	880,00	880,00	100,00
4360	Opłaty z tytułu zakupu usługi telekomunikacji telefonicznej komórkowej	1.490,00	1.489,92	99,99
4370	Opłaty z tytułu zakupu usługi telekomunikacji telefonicznej stacjonarnej	1.150,00	1.145,43	99,60
4410	Podróże służbowe krajowe	10.340,00	10.337,42	99,98
4420	Podróże służbowe zagraniczne	205,00	204,86	99,93
4430	Różne opłaty i składki	3.020,00	3.016,10	99,87
4440	Odpisy na zakładowy fundusz świadczeń socjalnych	6.831,00	6.830,27	99,99
4700	Szkolenia pracowników nie będących członkami korpusu służby cywilnej	1.070,00	1.067,00	99,72
4740	Zakup materiałów papierniczych do sprzętu drukarskiego i urządzeń ksero-graficznych	30,00	28,40	94,67
4750	Zakup akcesoriów komputerowych, w tym programów i licencji	220,00	220,00	100,00

			Wydatki inwestycyjne jednostek budżetowych	140.500,00	133.409,31	94,95
6050			Wydatki inwestycyjne jednostek budżetowych			
	6058		Wydatki inwestycyjne jednostek budżetowych	1.109.408,00	0,00	0,00
	6059		Wydatki inwestycyjne jednostek budżetowych	1.616.339,00	5.316,45	0,33
	6060		Wydatki na zakupy inwestycyjne jednostek budżetowych	42.500,00	41.777,12	98,30
		92605	Zadania w zakresie kultury fizycznej i sportu	100.220,00	100.220,00	100,00
	2820		Dotacja celowe z budżetu na finansowanie lub dofinansowanie zadań zleconych do realizacji stowarzyszeniom	97.100,00	97.100,00	100,00
	4210		Zakup materiałów i wyposażenia	3.120,00	3.120,00	100,00
		92695	Pozostała działalność	86.670,00	86.652,95	99,98
	3040		Nagrody o charakterze szczególnym niezaliczane do wynagrodzeń	19.400,00	19.400,00	100,00
	4110		Składki na ubezpieczenia społeczne	100,00	91,14	91,14
	4120		Składki na fundusz pracy	15,00	14,70	98,00
	4170		Wynagrodzenia bezosobowe	16.100,00	16.100,00	100,00
	4210		Zakup materiałów i wyposażenia	25.605,00	25.600,02	99,98
	4300		Zakup usług pozostałych	25.350,00	25.347,09	99,99
	4380		Zakup usług obejmujących tłumaczenia	100,00	100,00	100,00
			OGÓŁEM	45.321.649,80	35.703.317,14	78,78

**ZADANIA Z ZAKRESU ADMINISTRACJI RZĄDOWEJ
ORAZ INNE ZADANIA ZLECONE**

Wykonanie planu wydatków za rok 2009

Dział	Rozdział	§	Opis	Plan	Wykonanie	% wykonania
010			Rolnictwo i łowiectwo	482.419,32	480.344,47	99,57
	01095		Pozostała działalność	482.419,32	480.344,47	99,57
		4110	Składki na ubezpieczenia społeczne	577,80	577,22	99,90
		4120	Składki na fundusz pracy	94,00	93,10	99,04
		4170	Wynagrodzenie bezosobowe	3.800,00	3.800,00	100,00
		4210	Zakup materiałów i wyposażenia	2.731,30	1.414,20	51,78
		4300	Zakup usług pozostałych	891,30	891,32	100,00
		4410	Podróże służbowe krajowe	18,60	18,60	100,00
		4430	Różne opłaty i składki	473.352,31	472.960,12	99,92
		4700	Szkolenia pracowników nie będących członkami korpusu służby cywilnej	728,00	364,00	50,00
		4740	Zakup materiałów papierniczych do sprzętu drukarskiego i urządzeń ksero-graficznych	28,51	28,41	99,65
		4750	Zakup akcesoriów komputerowych, w tym programów i licencji	197,50	197,50	100,00
750			Administracja publiczna	62.600,00	62.600,00	100,00
	75011		Urzędy wojewódzkie	62.600,00	62.600,00	100,00
		4010	Wynagrodzenia osobowe pracowników	62.600,00	62.600,00	100,00
751			Urzędy naczelnych organów władzy państwowej kontroli i ochrony prawa i sądownictwa	13.337,00	13.337,90	100,01
	75101		Urzędy naczelnych organów władzy państwowej kontroli i ochrony prawa	1.490,00	1.490,90	100,06

		4110	Składki na ubezpieczenia społeczne	174,00	174,50	100,29
		4120	Składki na fundusz pracy	28,00	28,16	100,57
		4170	Wynagrodzenia bezosobowe	1.148,00	1.148,43	100,04
		4740	Zakup materiałów papierniczych do sprzętu drukarskiego i urządzeń kserograficznych	140,00	139,81	99,86
	75113		Wybory do Parlamentu Europejskiego	11.847,00	11.847,00	100,00
		3030	Różne wydatki na rzecz osób fizycznych	5.940,00	5.940,00	100,00
		4110	Składki na ubezpieczenia społeczne	365,00	365,12	100,03
		4120	Składki na Fundusz Pracy	59,00	58,89	99,81
		4170	Wynagrodzenia bezosobowe	3.084,00	3.083,90	100,00
		4210	Zakup materiałów i wyposażenia	1.169,00	1.168,90	99,99
		4410	Podróże służbowe krajowe	510,00	510,68	100,13
		4740	Zakup materiałów papierniczych do sprzętu drukarskiego i urządzeń kserograficznych	143,00	142,80	99,86
		4750	Zakup akcesoriów komputerowych, w tym programów i licencji	577,00	576,71	99,95
		852	Pomoc społeczna	3.522.895,00	3.436.794,91	97,56
	85212		Świadczenia rodzinne, zaliczki alimentacyjne oraz składki na ubezpieczenia emerytalne i rentowe z ubezpieczenia społecznego	3.441.000,00	3.355.148,35	97,51
		3020	Nagrody i wydatki osobowe nie zaliczane do wynagrodzeń	300,00	300,26	100,09
		3110	Świadczenia społeczne	3.291.750,00	3.222.075,16	97,88
		4010	Wynagrodzenia osobowe pracowników	47.928,00	47.928,74	100,00
		4040	Dodatkowe wynagrodzenie roczne	3.572,00	3.571,20	99,98
		4110	Składki na ubezpieczenia społeczne	60.100,00	43.923,19	73,08
		4120	Składki na Fundusz Pracy	1.269,00	1.268,79	99,98
		4210	Zakup materiałów i wyposażenia	2.350,00	2.350,00	100,00

	4260	Zakup energii	3.000,00	3.000,00	100,00
	4280	Zakup usług zdrowotnych	120,00	119,98	99,98
	4300	Zakup usług pozostałych	22.892,00	22.892,31	100,00
	4350	Zakup usług dostępu do sieci internetowej	671,00	670,53	99,93
	4370	Opłaty z tytułu zakupu usług telekomunikacji telefonii stacjonarnej	1.358,00	1.358,11	100,01
	4410	Podróże służbowe krajowe	500,00	500,00	100,00
	4440	Odpisy na zakładowy fundusz świadczeń socjalnych	2.000,00	2.000,08	100,00
	4700	Szkolenia pracowników nie będących członkami korpusu służby cywilnej	290,00	290,00	100,00
	4740	Zakup materiałów papierniczych do sprzętu drukarskiego i urządzeń ksero-graficznych	900,00	900,00	100,00
	4750	Zakup akcesoriów komputerowych, w tym programów i licencji	2.000,00	2.000,00	100,00
85213		Składki na ubezpieczenie zdrowotne opłacane za osoby pobierające niektóre świadczenia z pomocy społecznej oraz niektóre świadczenia rodzinne	17.000,00	16.751,73	98,54
	4130	Składki na ubezpieczenia zdrowotne	17.000,00	16.751,73	98,54
85214		Zasiłki i pomoc w naturze oraz składki na ubezpieczenia emerytalne i rentowe	64.895,00	64.894,83	100,00
	3110	Świadczenia społeczne	64.895,00	64.894,83	100,00
		OGÓŁEM	4.081.251,32	3.993.077,28	97,84

**WYKONANIE WYDATKÓW ZWIĄZANYCH Z REALIZACJĄ ZADAŃ INNYCH JEDNOSTEK SAMORZĄDU
TERYTORIALNEGO PRZYJĘTYCH W DRODZE UMÓW LUB POROZUMIEŃ W 2009 ROKU**

zł

Lp.	Dział	Rozdział	§	Treść	Plan	Wykonanie	% wykon.
1.	853			Pozostałe zadania z zakresu polityki społecznej	514.108,00	514.104,48	100,00
		85329		Specjalistyczne Ośrodki Szkoleniowo - Rehabilitacyjne	411.000,00	411.000,00	100,00
			3020	Nagrody i wydatki osobowe nie zaliczane do wynagrodzeń	16.245,00	16.245,00	100,00
			4010	Wynagrodzenia osobowe pracowników	222.264,00	222.263,76	100,00
			4040	Dodatkowe wynagrodzenia roczne	16.884,00	16.883,08	100,00
			4110	Składki na ubezpieczenia społeczne	40.234,00	40.233,79	100,00
			4170	Wynagrodzenia bezosobowe	2.900,00	2.900,00	100,00
			4120	Składki na Fundusz Pracy	5.340,00	5.340,02	100,00
			4210	Zakup materiałów i wyposażenia	22.793,00	22.793,35	100,00
			4220	Zakup środków żywności	8.500,00	8.500,00	100,00
			4260	Zakup energii	22.965,00	22.964,79	100,00
			4300	Zakup usług pozostałych	30.033,00	30.034,20	100,00
			4350	Opłata za dostęp do Internetu	780,00	780,00	100,00
			4360	Opłata za telefon komórkowy	948,00	948,35	100,00
			4370	Zakup usług telekomunikacyjnych	1.864,00	1.864,27	100,00
			4410	Podróże służbowe krajowe	5.700,00	5.699,37	100,00
			4430	Różne opłaty i składki	1.356,00	1.356,00	100,00
			4440	Odpisy na Zakładowy Fundusz Świadczeń Społecznych	8.667,00	8.667,01	100,00
			4700	Szkolenia pracowników	1.750,00	1.750,00	100,00

4740	Zakup materiałów papierniczych		274,01	100,00
4750	Zakup akcesoriów komputerowych		1.503,00	100,00
	Pozostała działalność	85395	103.108,00	103.104,48
4118	Składki na ubezpieczenia społeczne		3.053,00	3.052,66
4119	Składki na ubezpieczenia społeczne		180,00	179,70
4128	Składki na fundusz pracy		467,00	466,83
4129	Składki na fundusz pracy		27,00	27,49
4178	Wynagrodzenia bezosobowe		50.379,00	50.379,24
4179	Wynagrodzenia bezosobowe		2.966,00	2.965,99
4218	Zakup materiałów i wyposażenia		16.467,00	16.463,32
4219	Zakup materiałów i wyposażenia		969,00	969,25
4268	Zakup energii		5.666,00	5.666,40
4269	Zakup energii		334,00	333,60
4308	Zakup usług pozostałych		20.404,00	20.404,00
4309	Zakup usług pozostałych		1.196,00	1.196,00
4748	Zakup materiałów papierniczych		944,00	944,40
4749	Zakup materiałów papierniczych		56,00	55,60
	Razem		514.108,00	514.104,48

DOCHODY I WYDATKI BUDŻETU ZA 2009 ROKU ORAZ PRZYCHODY I ROZCHODY

zł

Treść	Wykonanie
Dochody	
Wydatki	30.823.003,81
Nadwyżka budżetowa	4.880.313,33
<u>Przychody</u>	8.024.553,28
Inne źródła(środku z roku ubiegłego)	672.542,17
Kredyty bankowe	4.100.000,00
Kredyt bankowy (pod środki z Mech. Norw.)	2.838.521,41
Pożyczka na prefinansowanie	413.489,70
<u>Rozchody</u>	
Splata kredytów	3.144.239,95
Splata kredytu bankowego (pod środki z Mech. Norw.)	1.759.905,86
Splata pożyczki na prefinansowanie	256.470,00
Udzielona pożyczka	255.974,70
Środki z roku bieżącego	600.000,00
Razem	38.847.557,09
	38.847.557,09
	35.703.317,14

Wykonanie zadań inwestycyjnych na dzień 31.12.2009 r.

L.p.	Nazwa	Nr zadania	Rozdział	Paragraf	Plan wg uchwały	Plan po zmianach	Wykonanie	Źródła finansowania			
								środki gminy	środki Unii Europejskiej	dotacje b.państwa	środki powiatu
1	2	3	4	5	6	7	8	9	10	11	12
1	Budowa dróg gminnych w miejscowości Daszewo, gmina Karlino.	4002002	60016	6050	0,00	4 000,00	4 000,00	4 000,00	-	-	-
2	Uzbrojenie terenów inwestycyjnych w tym: budowa drogi do Kostrzyńsko-Słubickiej Specjalnej Strefy Ekonomicznej	4002009	60016	6059	1 699 375,00	1 699 375,00	-	-	-	-	-
3	Przebudowa i remont dróg gminnych: 4 Marca, Spokojna, Wąki Młodych, H.Sawickiej, J.Krasickiego, Z.Jaworskiej, Wyzwolenia i Jedności wraz z infrastrukturą w Karlinie – I Etap	4002010	60016	6050	0,00	5 174 066,71	5 055 864,07	2 509 825,23	74 226,06	2 371 812,78	100 000,00
4	Kompleksowe zagospodarowanie kwartałów ulic w rewitalizowanej części miasta Karlino I, II, III Etap	4002012	60016	6050	44 000,00	681 163,00	98 000,00	98 000,00	-	-	-
5	Budowa ścieżki pieszo-rowerowej wzdłuż drogi wojewódzkiej nr 163	4002019	60016	6050	25 000,00	34 000,00	32 940,00	32 940,00	-	-	-
6	Współfinansowanie inwestycji pn. „Przebudowa drogi powiatowej nr 0257 z Gościno - Karlino, I Etap odcinek Poblocie Wielkie - Kowańcz”	4002037	60016	6620	0,00	20 000,00	20 000,00	20 000,00	-	-	-
7	Remont oraz przebudowa dróg gminnych wraz z infrastrukturą techniczną w Karlinie – II ETAP	4002072	60016	6050	0,00	100 000,00	99 524,82	99 524,82	-	-	-
8	Odwodnienie drogi gminnej w Karlinku	4002073	60016	6050	0,00	10 000,00	2 928,00	2 928,00	-	-	-
9	Współfinansowanie inwestycji pn. „Przebudowa drogi powiatowej nr 0257 z Gościno - Karlino, I Etap odcinek Poblocie Wielkie- Kowańcz”	4002074	60016	6620	100 000,00	100 000,00	100 000,00	100 000,00	-	-	-
10	Wspólna rewitalizacja infrastruktury zabytkowych centrów miast Karlino – Wolgast na przykładzie konkretnych projektów demonstracyjnych	4002078	60016	6050	0,00	50 000,00	9 678,15	9 678,15	-	-	-
11	Zagospodarowanie turystyczne obszarów cennych przyrodniczo w Dorzeczu Parsęty gm. Karlino	4002081	63003	6050	0,00	12 000,00	7 420,00	7 420,00	-	-	-

12	Zakup gruntów	4002069	70005	6060	0,00	185 302,00	185 302,00	185 302,00	185 302,00	0,00	185 302,00	185 302,00	-	-	-
13	Wniesienie udziałów do Spółki KTBS	4002038	70021	6010	0,00	1 000 000,00	1 000 000,00	1 000 000,00	1 000 000,00	0,00	1 000 000,00	1 000 000,00	-	-	-
14	Dofinansowanie zadania inwestycyjnego „Budowa lokali socjalnych dla poszkodowanych w pożarze przy ulicy Wolińskiej w Kamieniu Pomorskim”	4002071	70095	6300	0,00	10 000,00	0,00	0,00	0,00	0,00	10 000,00	0,00	-	-	-
15	Zagospodarowanie terenu cmentarza komunalnego w Karlinie	4002041	71035	6050	0,00	36 622,00	4 058,61	4 058,61	4 058,61	0,00	36 622,00	4 058,61	-	-	-
16	Zakup komputera do Urzędu – Ewidencja ludności	4002063	75011	6060	0,00	5 000,00	4 964,00	4 964,00	4 964,00	0,00	5 000,00	4 964,00	-	-	-
17	Ułożenie światłowodu pomiędzy budynkiem Urzędu Miasta i Gminy a budynkiem przy ulicy Szymanowskiego 17	4002032	75023	6050	18 300,00	18 300,00	17 999,88	17 999,88	17 999,88	0,00	18 300,00	17 999,88	-	-	-
18	Zakup komputera do Urzędu	4002036	75023	6060	4 000,00	13 700,00	13 539,00	13 539,00	13 539,00	0,00	13 700,00	13 539,00	-	-	-
19	Adaptacja pomieszczeń biurowych w budynku Urzędu Miasta i Gminy w Karlinie – biuro podawcze	4002042	75023	6050	0,00	4 500,00	4 500,00	4 500,00	4 500,00	0,00	4 500,00	4 500,00	-	-	-
20	Zakup programów komputerowych do Urzędu	4002059	75023	6060	0,00	3 600,00	3 600,00	3 600,00	3 600,00	0,00	3 600,00	3 600,00	-	-	-
21	Zakup licencji oprogramowania do archiwizacji serwera	4002075	75023	6060	0,00	6 000,00	0,00	0,00	0,00	0,00	6 000,00	0,00	-	-	-
22	Zakup komputera do Straży Miejskiej	4002033	75412	6060	5 400,00	0,00	0,00	0,00	0,00	0,00	0,00	0,00	-	-	-
23	Zakup samochodu dla OSP w Karlinie	4002034	75412	6060	900 000,00	0,00	0,00	0,00	0,00	0,00	0,00	0,00	-	-	-
24	Dofinansowanie kosztów realizacji inwestycji – zakup samochodu dla OSP w Karlinie	4002034	75412	6230	0,00	448 489,70	448 489,70	448 489,70	448 489,70	0,00	448 489,70	413 489,70	-	-	35 000,00
25	Zakup motopompy dla OSP Karlino	4002060	75412	6060	0,00	7 680,00	0,00	0,00	0,00	0,00	7 680,00	0,00	-	-	-
26	Zakup motopompy dla OSP Karlino	4002060	75412	6230	0,00	17 820,00	17 820,00	17 820,00	17 820,00	0,00	17 820,00	17 820,00	-	-	-
27	Remont bramy wjazdowej do garażu w OSP Karlino	4002088	75412	6050	0,00	12 000,00	10 248,00	10 248,00	10 248,00	0,00	12 000,00	10 248,00	-	-	-
28	Zakup agregatu prądowłóczego	4002076	75414	6060	0,00	8 000,00	6 332,00	6 332,00	6 332,00	0,00	8 000,00	6 332,00	-	-	-
29	Zakup komputera do Straży Miejskiej	4002033	75416	6060	0,00	4 711,00	4 711,00	4 711,00	4 711,00	0,00	4 711,00	4 711,00	-	-	-
30	Zakup fotoradaru	4002043	75416	6060	0,00	91 500,00	91 500,00	91 500,00	91 500,00	0,00	91 500,00	91 500,00	-	-	-

60	Wykonanie przyłącza energetycznego do pomieszczenia gospodarczego w Syrkowicach	4002068	92601	6050	0	17 000,00	15 501,49	15 501,49	15 501,49	-	-	-
	R a z e m				23 166 972,00	15 755 856,41	7 559 742,14	4 978 703,30	2 371 812,78	74 226,06	2 371 812,78	135 000,00
61	Termomodernizacja obiektów użyteczności publicznej WTZ	4002035	90011	6050	0,00	16 000,00	15 297,12	15 297,12	-	-	-	-
62	Opracowanie dokumentacji projektowej przyłączy kanalizacji ściekowej dla miejscowości wiejskich: Karlino, Kowaręcz oraz ulica Ogródowa w Karlinie	4002049	90011	6050	65 000,00	65 000,00	65 000,00	65 000,00	-	-	-	-
63	Zakup ciagnika	4002050	90011	6060	15 000,00	15 000,00	15 000,00	15 000,00	-	-	-	-
64	Termomodernizacja obiektów użyteczności publicznej na terenie powiatów: białogardzkiego, drawskiego, kolobrzeskiego, szczecińskiego	4002085	90011	6050	17 000,00	17 000,00	9 172,59	9 172,59	-	-	-	-
65	Udrożnienie rowów melioracyjnych na terenie miasta i gminy Karlino	4002086	90011	6050	0,00	50 000,00	50 000,00	50 000,00	-	-	-	-
66	Odprowadzenie wód opadowych z boiska w Syrkowicach	4002087	90011	6050	0,00	13 000,00	6 999,99	6 999,99	-	-	-	-
67	Wykonanie dokumentacji projektowej przyłączy wodociagowych do terenów zielonych na terenie miasta i gminy Karlino	4002089	90011	6050	0,00	20 000,00	15 000,00	15 000,00	-	-	-	-
	R a z e m				97 000,00	196 000,00	176 469,70	176 469,70	0,00	0,00	0,00	0,00
	Ogółem				23 263 972,00	15 951 856,41	7 736 211,84	5 155 173,00	2 371 812,78	74 226,06	2 371 812,78	135 000,00

**WYKONANIE DOCHODÓW WŁASNYCH JEDNOSTEK BUDŻETOWYCH I WYDATKÓW
NIMI SFINANSOWANYCH W 2009 ROKU**

Dział	Rozdział	Jednostka budżetowa	Stan środków na początek roku	Dochody		Wydatki		Stan środków na koniec roku		
				Plan	Wykonanie	% wykon.	Plan		Wykonanie	% wykon.
801	80101	SP Karlino (stołówka)	59.656,01	191.468,00	147.499,17	77,04	251.124,01	206.700,00	82,31	455,18
801	80101	SP Karlino	12.065,43	6.907,41	6.907,41	100,00	18.972,84	15.174,71	79,98	3.798,13
801	80101	SP Daszewo	4.254,19	1.800,00	1.256,59	69,81	6.054,19	3.754,54	62,02	1.756,24
801	80101	SP Karwin	354,85	8.438,38	8.438,38	100,00	8.793,23	7.535,75	85,70	1.257,48
801	80101	SP Karścino	965,92	2.350,00	1.009,63	42,96	3.315,92	1.953,30	58,91	22,25
		RAZEM	77.296,40	210.963,79	165.111,18	78,26	288.260,19	235.118,30	81,56	7.289,28

w zł

1. WYKONANIE DOTACJI CELOWYCH NA ZADANIA ZLECONE DO REALIZACJI PODMIOTOM NIE ZALICZANYM DO SEKTORA PUBLICZNEGO, NIE DZIAŁAJĄCYM W CELU OSIĄGNIĘCIA ZYSKU W 2009 ROKU

Dział	Rozdział	Rodzaj zadania	Plan	Wykonanie	% wyk.
926	92605	Kultura fizyczna i sport	97.100,00	97.100,00	100,00

2.DOTACJE CELOWE PRZEKAZANE JEDNOSTKOM SAMORZĄDU TERYTORIALNEGO NA ZADANIA BIEŻĄCE REALIZOWANE NA PODSTAWIE POROZUMIEN W 2009 ROKU

Dział	Rozdział	Rodzaj zadania	Plan	Wykonanie	% wyk.
600	60016	Starostwo Powiatowe Białogard	120.000,0 0	120.000,00	100,00
750	75023	Urząd Gminy Białogard (gimnazjum dla dorosłych,)	6.500,00	0,00	0,00
750	75020	Starostwo Powiatowe Białogard	2.000,00	2.000,00	100,00
750	75020	SANEPID Białogard	500,00	500,00	100,00
750	75075	Gmina Tychowo	5.000,00	5.000,00	100,00
700	70095	Gmina Kamień Pomorski	10.000,00	0,00	0,00
754	75412	Gmina Białogard	5.000,00	5.000,00	100,00
		Razem	149.000,0 0	132.500,00	88,92

3. WYKONANIE POZOSTAŁYCH DOTACJI W 2009 ROKU

Dział	Rozdział	Rodzaj zadania	Plan	Wykonanie	% wyk.
750	75095	Związki: Emerytów, Kombatantów, Sybiraków, Niewidomych Karlino Stowarzyszenie „ Amazonka ” Białogard	7.500,00	7.500,00	100,00
754	75412	Ochotnicza Straz Pożarna Karlino	466.309,7 0	466.309,70	100,00

851	85154	PCK – Klub Honorowych Dawców Krwi Karlino	800,00	600,00	100,00
851	85154	Caritas Koszalin	3.000,00	3.000,00	100,00
851	85154	Uczniowski Klub Sportowy Karlino	4.000,00	4.000,00	100,00
851	85154	SOS Wioski Dziecięce Karlino	25.000,00	20.000,00	80,00
921	92120	Parafia Karlino (ochrona zabytku)	80.466,00	70.105,60	87,12
		Razem	587.075,7	571.514,70	97,35
			0		

**WYKONANIE DOCHODÓW I WYDATKÓW DOTYCZĄCYCH OBSŁUGI GMINNYCH ZASOBÓW
MIESZKANIOWYCH W 2009 ROKU**

Dochody		w zł			
L. p	Treść	§	Plan	Wykonanie	% wyk.
1.	Wpływy z różnych opłat	0690	100,00	19,60	19,60
2.	Dochody z najmu, czynszu i dzierżawy	0750	1.521.395,00	1.299.538,65	85,41
3.	składników majątkowych	0920	1.000,00	1.459,43	145,94
4.	Pozostałe odsetki	0970	12.953,00	12.953,09	100,00
	Wpływy z różnych dochodów				
	RAZEM		1.535.448,00	1.313.970,77	85,57

Wydatki		w zł			
L. p	Treść	§	Plan	Wykonanie	% wyk.
1.	Zakup materiałów i wyposażenia	4210	10.000,00	9.995,74	99,95
2.	Zakup energii	4260	519.300,00	519.251,80	100,00
3.	Zakup usług remontowych	4270	151.558,00	151.557,44	100,00
4.	Zakup usług pozostałych	4300	154.600,00	154.344,36	99,83
5.	Opłaty za administrowanie	4400	411.000,00	411.000,00	100,00
6.	Różne opłaty i składki	4430	3.909,00	3.909,22	100,00
7.	Pozostałe odsetki	4580	100,00	1,02	1,02
8.	Koszty postępowania sądowego	4610	2.000,00	100,00	5,00
9.	Zakup akcesoriów komputerowych	4750	2.500,00	2.415,60	96,62
	RAZEM		1.254.967,00	1.252.575,18	99,80

**WYKONANIE PRZYCHODÓW I WYDATKÓW GMINNEGO FUNDUSZU OCHRONY ŚRODOWISKA
I GOSPODARKI WODNEJ W KARLINIE W 2009ROKU**

Lp.	Treść	§	Plan	Wykonanie	% wyk.
I.	Stan funduszu na początek roku	x	8.399,30	8.399,30	100,00
1.	- środki pieniężne	x	2.326,07	2.326,07	100,00
2.	- należności	x	6.249,52	6.249,52	100,00
3.	- zobowiązania	x	176,29	176,29	100,00
II.	Przychody	x	617.767,90	583.238,11	94,41
1.	Wpłaty z różnych opłat	0690	612.131,76	577.206,26	94,29
2.	Pozostałe odsetki	0920	5.636,14	6.031,85	107,02
III.	Wydatki	x	588.099,30	547.113,07	93,03
1.	Zakup materiałów i wyposażenia	4210	53.099,30	30.205,18	56,88
2.	Zakup usług remontowych	4270	610,00	610,00	100,00
3.	Zakup usług pozostałych	4300	345.720,03	328.360,43	94,97
4.	Różne opłaty i składki	4430	12.200,00	11.467,76	93,99
5.	Wydatki inwestycyjne	6050	161.469,97	161.469,97	100,00
6.	Zakupy inwestycyjne	6060	15.000,00	15.000,00	100,00
III.	Stan funduszu na koniec roku	x	38.067,90	44.524,34	116,96
1.	- środki pieniężne	x	38.067,90	87.328,97	229,40
2.	- należności	x	0,00	0,41	0,00
3.	- zobowiązania	x	0,00	42.805,04	0,00

Burmistrz

Waldemar Miśko

Wydawca: Wojewoda Zachodniopomorski

Redakcja i skład: Zachodniopomorski Urząd Wojewódzki, Wydział Nadzoru i Kontroli
ul. Wały Chrobrego 4, 70-502 Szczecin, tel.: 091 43-03-380, 091 43-03-677
e-mail: dziennikzuw@szczecin.uw.gov.pl, moduł komunikacyjny: <https://zuw.upe.com.pl>

Druk i rozpowszechnianie: ESUS Agencja Reklamowo-Wydawnicza,
ul. Wierzbicice 35, 61-858 Poznań, tel.: 61 835 35 36.

Egzemplarze bieżące i z lat ubiegłych, w miarę posiadanych rezerw, można nabywać:

– na podstawie nadesłanego zamówienia: w Zakładzie Obsługi Administracji Zachodniopomorskiego Urzędu Wojewódzkiego w Szczecinie,
ul. Wały Chrobrego 4, 70-502 Szczecin, tel. 091 43-03-402,

– w punktach sprzedaży:

Biblioteka Zachodniopomorskiego Urzędu Wojewódzkiego w Szczecinie, ul. Wały Chrobrego 4, pok. 137, codziennie w godzinach 8⁰⁰ – 15⁰⁰,

Biblioteka Zachodniopomorskiego Urzędu Wojewódzkiego w Szczecinie – Delegatura w Koszalinie, ul. Andersa 34, pok. 100, codziennie w godzinach 7³⁰ – 15³⁰.

Dzienniki Urzędowe wraz ze skrorowidzami wyłożone są do powszechnego wglądu w bibliotekach: Zachodniopomorskiego Urzędu Wojewódzkiego w Szczecinie oraz w Delegaturze Zachodniopomorskiego Urzędu Wojewódzkiego w Koszalinie – codziennie w godzinach pracy bibliotek.

Tłoczono z polecenia Wojewody Zachodniopomorskiego
ul. Wały Chrobrego 4, 70-502 Szczecin.
