

**UCHWAŁA NR XV/177/20
RADY MIEJSKIEJ W STEPNICY**

z dnia 27 listopada 2020 r.

**w sprawie likwidacji dotychczasowej aglomeracji Stepnica oraz wyznaczenia aglomeracji Stepnica
w nowym kształcie**

Na podstawie art. 18 ust. 2 pkt 5 ustawy z dnia 8 marca 1990 r. o samorządzie gminnym (Dz. U. z 2020 r. poz. 713), art. 87 ust. 1 i 4, w związku z art. 565 ust. 2 ustawy z dnia 20 lipca 2017 r. Prawo wodne (Dz. U. z 2020 r. poz. 310 z późn. zm.) po uzgodnieniu z Państwowym Gospodarstwem Wodnym Wody Polskie Dyrektorem Zarządu Zlewni w Stargardzie oraz Regionalnym Dyrektorem Ochrony Środowiska w Szczecinie uchwala się, co następuje:

§ 1. 1. Wyznacza się aglomerację Stepnica o równoważnej liczbie mieszkańców 5002, położoną na terenie Gminy Stepnica, w powiecie goleniowskim, w województwie zachodniopomorskim z oczyszczalnią ścieków komunalnych zlokalizowaną w Stepnicy.

2. Aglomerację, o której mowa w ust. 1 tworzą miejscowości: Stepnica, Stepniczka, Piaski Małe, Gąsierzyno, Kopice, Czarnocin, Miłowo, Zielonczyn, Żarnówko, Żarnowo, Racimierz, Łąka i Jarszewko.

3. Opis aglomeracji stanowi załącznik nr 1 do niniejszej uchwały.

4. Obszar i granice aglomeracji określa mapa w skali 1:10 000 stanowiąca załącznik nr 2 do niniejszej uchwały.

§ 2. 1. Likwiduje się aglomerację Stepnica wyznaczoną Rozporządzeniem Nr 11/2006 Wojewody Zachodniopomorskiego z dnia 1 lutego 2006 r. w sprawie wyznaczenia aglomeracji Stepnica (Dz. Urzęd. Woj. Zachodniopomorskiego Nr 19, poz. 334).

2. Traci moc Rozporządzenie Nr 11/2006 Wojewody Zachodniopomorskiego z dnia 1 lutego 2006 r. wskazane w ust. 1.

3. Traci moc Uchwała Nr VII/86/19 Rady Miejskiej w Stepnicy z dnia 24 października 2019 r. w sprawie zmiany wskaźnika RLM w aglomeracji Stepnica (Dz. Urzęd. Woj. Zachodniopomorskiego z 2019 r. poz. 5868).

§ 3. Wykonanie uchwały powierza się Burmistrzowi Miasta i Gminy Stepnica.

§ 4. Uchwała wchodzi w życie po upływie 14 dni od dnia ogłoszenia w Dzienniku Urzędowym Województwa Zachodniopomorskiego.

Wiceprzewodniczący Rady
Miejskiej w Stepnicy

Marek Kleszcz

OPIS AGLOMERACJI STEPNICA

Aglomeracja została wyznaczona na podstawie Rozporządzenia Ministra Gospodarki Morskiej i Żeglugi Śródlądowej z dnia 27 lipca 2018 r. w sprawie sposobu wyznaczania obszarów i granic aglomeracji (Dz. U. z 2018 r., poz 1586)

1. Podstawa wyznaczenia obszaru i granic aglomeracji Stepnica *-(§ 3 ust. 1 rozporządzenia)*

Aglomeracja Stepnica położona na terenie Gminy Stepnica, w powiecie goleniowskim, w województwie zachodniopomorskim z oczyszczalnią ścieków komunalnych zlokalizowaną w Stepnicy. Aglomerację tworzą miejscowości: Stepnica, Stepniczka, Piaski Małe, Gąsierzyno, Kopice, Czarnocin, Miłowo, Zielonczyn, Żarnówko, Żarnowo, Racimierz, Łąka i Jarszewko.

a) miejscowe plany zagospodarowania przestrzennego

- Uchwała Nr XXXIX/257/02 Rady Gminy Stepnica z dnia 5 października 2002 r. w sprawie zmian w miejscowym planie zagospodarowania przestrzennego gminy Stepnica, obręb Stepnica,
- Uchwała Nr XIII/125/08 Rady Gminy Stepnica z dnia 27 czerwca 2008 r. w sprawie miejscowego planu zagospodarowania przestrzennego w rejonie portu w Stepnicy,
- Uchwała Nr XXII/214/09 Rady Gminy Stepnica z dnia 28 sierpnia 2009 r. w sprawie uchwalenia miejscowego planu zagospodarowania przestrzennego obręb Stepnica, dz. nr 646, 664, 661/2 i 625/1÷625/9 i obręb ewidencyjny Bogusławie dz. nr 14/1, gmina Stepnica,
- Uchwała Nr IV/45/2011 Rady Gminy Stepnica z dnia 28 marca 2011 r. w sprawie uchwalenia zmiany miejscowego planu zagospodarowania przestrzennego gminy Stepnica, część obrębu Stepnica,
- Uchwała Nr XVIII/186/12 Rady Gminy Stepnica z dnia 18 grudnia 2012 r. w sprawie uchwalenia miejscowego planu zagospodarowania przestrzennego gminy Stepnica, obręb geodezyjny Bogusławie, działka nr 6/9,
- Uchwała Nr XXXI/333/14 Rady Miejskiej w Stepnicy z dnia 24 czerwca 2014 r. w sprawie uchwalenia miejscowego planu zagospodarowania przestrzennego dla działki nr 74/3 oraz części działki drogowej nr 75, obręb Jarszewko,
- Uchwała Nr XXXIV/358/14 Rady Miejskiej w Stepnicy z dnia 14 listopada 2014 r. w sprawie uchwalenia miejscowego planu zagospodarowania przestrzennego dla działki nr 183/1 oraz części działek nr 192 i 283, obręb Kopice,
- Uchwała nr XIII/143/16 Rady Miejskiej w Stepnicy z dnia 4 sierpnia 2016 r. w sprawie miejscowego planu zagospodarowania przestrzennego obejmującego tereny położone w obrębie ewidencyjnym Żarnowo-Gmina Stepnica,

- Uchwała nr VI/76/19 Rady Miejskiej w Stepnicy z dnia 12 września 2019 r. w sprawie miejscowego planu zagospodarowania przestrzennego obejmującego tereny położone w obrębie ewidencyjnym Stepniczka – gmina Stepnica,

b) studium uwarunkowań i kierunków zagospodarowania przestrzennego Gminy Stepnica

ostatnia zmiana Uchwała Nr XXVIII/295/18 Rady Miejskiej w Stepnicy z dnia 10 października 2018 r. w sprawie uchwalenia zmiany studium uwarunkowań i kierunków zagospodarowania przestrzennego Gminy Stepnica,

c) wieloletnie plany rozwoju i modernizacji urządzeń wodociągowych i kanalizacyjnych

Uchwała Nr XIV/164/20 Rady Miejskiej w Stepnicy z dnia 17 września 2020 r. w sprawie planu rozwoju i modernizacji urządzeń wodociągowych i kanalizacyjnych dla Gminy Stepnica na lata 2020-2023.

2. Informacja o aktualnym rozporządzeniu wyznaczającym aglomerację Stepnica

Rozporządzenie Nr 11/2006 Wojewody Zachodniopomorskiego z dnia 1 lutego 2006 r. w sprawie wyznaczenia aglomeracji Stepnica (Dz. Urzęd. Woj. Zachodniopomorskiego Nr 19, poz. 334).

3. Informacja o długości i rodzaju sieci kanalizacyjnej lub planowanej do budowy sieci kanalizacyjnej, liczbie stałych mieszkańców aglomeracji, liczbie osób czasowo przebywających w aglomeracji oraz przemyśle obsługiwanych przez sieć kanalizacyjną lub planowaną do budowy sieć kanalizacyjną oraz oczyszczalnię, a także o wskaźnikach koncentracji - (§ 4 ust. 1 pkt 1 lit. a rozporządzenia)

a) Informacja o rodzaju i długości sieci

- istniejąca sieć kanalizacyjna- 73,8 km,
- istniejąca sieć kanalizacji deszczowej - 4,7 km
- planowana do budowy sieć kanalizacyjna - 7 km
- planowana do budowy sieć kanalizacyjna na obszarach, o których mowa w § 3 ust. 5 Rozporządzenia Ministra Gospodarki Morskiej i Żeglugi Śródlądowej z dnia 27 lipca 2018 r. w sprawie sposobu wyznaczania i granic aglomeracji (Dz. U. z 2018 r., poz 1586) tj. na obszarach NATURA 2000- 3 km.

b) Informacja o mieszkańcach i osobach przebywających czasowo w aglomeracji oraz przemyśle obsługiwanych przez istniejącą sieć lub planowaną do budowy

- liczba stałych mieszkańców aglomeracji - 4268 osób,
 - liczba osób czasowo przebywających w aglomeracji - 477 osób,
 - przemysł obsługiwany przez sieć kanalizacyjną - nie dotyczy
 - liczba stałych mieszkańców, którzy będą obsługiwani przez planowaną do budowy sieć kanalizacyjną - 800 osób,
 - liczba osób czasowo przebywających, którzy będą obsługiwani przez planowaną do budowy sieć kanalizacyjną - 40 osób,
- razem 840 osób,

- liczba stałych mieszkańców, którzy będą obsługiwani przez planowaną do budowy sieć kanalizacyjną na obszarach, o których mowa w § 3 ust. 5 Rozporządzenia Ministra Gospodarki Morskiej i Żeglugi Śródlądowej z dnia 27 lipca 2018 r. w sprawie sposobu wyznaczania i granic aglomeracji (Dz. U. z 2018 r., poz 1586) tj. na obszarach NATURA 2000 - 250 osób,
- liczba osób czasowo przebywających, którzy będą obsługiwani przez planowaną do budowy sieć kanalizacyjną na obszarach, o których mowa w § 3 ust. 5 Rozporządzenia Ministra Gospodarki Morskiej i Żeglugi Śródlądowej z dnia 27 lipca 2018 r. w sprawie sposobu wyznaczania i granic aglomeracji (Dz. U. z 2018 r., poz 1586) tj. na obszarach NATURA 2000 - 50 osób, razem 300,
- przemysł, który będzie obsługiwany przez planowaną do budowy sieć kanalizacyjną - nie dotyczy.

c) Wskaźnik koncentracji - (§ 3 ust.4 i 5 rozporządzenia) - osoby/km nowej sieci

- 840 osób/7 km = 120,
- 300 osób/3km = 100

4. Informacja o istniejących i planowanych do budowy oczyszczalniach ścieków, a w przypadku aglomeracji zakończonych końcowym punktem zrzutu ścieków komunalnych - informacja, do której aglomeracji ścieki te będą odprowadzane, wraz z określeniem obciążenia oczyszczalni ścieków - (§ 4 ust. 1 pkt 1 lit. b rozporządzenia)

Nazwa oczyszczalni - oczyszczalnia ścieków w Stepnicy

Oznaczenie oczyszczalni - PLZA0620

Lokalizacja oczyszczalni - działka nr 232/11 obręb geodezyjny Stepnica- 1

Odbiornik oczyszczonych ścieków - wody powierzchniowe rzeki Gowienicy

Dane kontaktowe - Wodociągi Zachodniopomorskie Sp. z o.o., ul. I Brygady Legionów 8-10, 72-100 Goleniów, tel. 91 418-44-31, mail biuro@woz.pl

Pozwolenie wodnoprawne - Decyzja Starosty Powiatu Goleniowskiego znak WOŚRL.6341.134.04.2013.KK z dnia 21.03.2014 r. na wprowadzanie do wód powierzchniowych oczyszczonych ścieków z oczyszczalni ścieków, ważne do 20.02.2024 r.

Przepustowość oczyszczalni zgodnie z pozwoleniem wodnoprawnym:

- Q max h = 160,0 m³/h,
- Q śr. d = 1000,0 m³/d,
- Q max r. = 365 000 m³/rok

5. Informacja o systemie gospodarki ściekowej - (§ 4 ust. 1 pkt 1 lit. c rozporządzenia)

a) informacja o średniej dobowej ilości ścieków komunalnych powstających na terenie aglomeracji oraz ich składzie jakościowym

Ilość ścieków komunalnych powstających na terenie aglomeracji średnio 442,62 m³ na dobę.

Skład jakościowy ścieków:

Wskaźnik	średnio roczny	wskaźnik zanieczyszczeń nie większy -zgodnie z pozwoleniem wodnoprawnym
BZT ₅ (mgO ₂ /l)	8,57	25
ChZT _{Cr} (mgO ₂ /l)	82,03	125
Zawiesina ogólna	6	35

BZT₅ - biochemiczne zapotrzebowanie na tlen, pięciodniowy okres analizy,
ChZT_{Cr} - chemiczne zapotrzebowanie na tlen

b) informacja o przepustowości istniejącej kanalizacji ścieków w m³ na dobę

Przepustowość oczyszczalni zgodnie z pozwoleniem wodnoprawnym:

- Q max h = 160,0 m³/h,
- Q śr. d = 1000,0 m³/d,
- Q max r. = 365 000 m³/rok

c) informacja o ilości i składzie jakościowym ścieków przemysłowych odprowadzanych przez zakłady do systemu kanalizacji zbiorczej

Na terenie aglomeracji Stepnica nie występują ścieki przemysłowe.

d) Nazwy zakładów, których podłączenie do systemu kanalizacji zbiorczej jest planowane

Brak danych

e) uzasadnienie określonej RLM aglomeracji

Na uzasadnienie RLM aglomeracji składają się:

- RLM mieszkańców (wszystkich osób mieszkających w granicach aglomeracji, niezależnie od sposobu zagospodarowania ścieków przez nich wytwarzanych, mieszkańcy zameldowani na pobyt stały oraz czasowy trwający nieprzerwanie dłużej niż 3 miesiące) - 1 mieszkaniec = 1 RLM ,
- RLM turystów (liczna wszystkich zarejestrowanych miejsc noclegowych, miejsca w hotelach, motelach itp., łóżka w szpitalach, domach pomocy społecznej), niezależnie od sposobu zagospodarowania ścieków) - 1 łóżko- 1 RLM,
- RLM z przemysłu- wyliczony tylko z zakładów przemysłowych

Wielkość aglomeracji Stepnica:

- RLM mieszkańców - 4525
- RLM turystów - 477
- RLM przemysłu - nie dotyczy

RAZEM -5002

f) informacja o ilości ścieków powstających na terenie aglomeracji nieobjętych systemem kanalizacji zbiorczej, gdzie zastosowano systemy indywidualne albo planuje się zastosowanie systemów indywidualnych lub innych rozwiązań zapewniających ten sam co systemy kanalizacji zbiorczej poziom ochrony środowiska

Ilość ścieków dostarczonych do oczyszczalni taborem asenizacyjnym - 0,5 (tys.m³/r).

Ilość ścieków oczyszczonych systemami indywidualnymi (prydomowymi oczyszczalniami ścieków) - 1,2 (tys.m³/r).

Na terenie aglomeracji Stepnica ze zbiorników bezodpływowych korzysta 246 osób.

Natomiast liczba osób korzystających z systemów indywidualnych (prydomowych oczyszczalni ścieków) to 11 osób.

6. Informacja o strefach ochronnych ujęć wody, zawierająca oznaczenie aktów prawa miejscowego lub decyzji ustanawiającej te strefy oraz zakazy, nakazy i ograniczenia obowiązujące na tych terenach (§ 4 ust. 1 pkt 1 lit. d rozporządzenia)

Na terenie aglomeracji ustanowiono następujące strefy ochrony ujęć:

a) ujęcie wody w Miłowie

Rozporządzenie nr 2/2011 Dyrektora Regionalnego Zarządu Gospodarki Wodnej w Szczecinie z dnia 2 lutego 2011 r. w sprawie ustanowienia strefy ochronnej ujęcia wody podziemnej w miejscowości Miłowo (Dz. U. Woj. Zachodniopomorskiego z dnia 17 marca 2011 r. Nr 27, poz. 432.

Przedmiotowym rozporządzeniem ustanowiono strefę bezpośrednią oraz pośrednią:

- bezpośrednia- część działki nr 26/2 obręb geodezyjny Miłowo, stanowiąca trzy obszary o kształcie kwadratów o wymiarach 20mx20m oraz jeden obszar o kształcie wieloboku o wymiarach 70m x 64m x 77m x 45m x 8m x 8m,

- pośrednia- obejmująca obszar zlokalizowany na działkach- część działki nr 71, część 74, część 110/1, część 110/2 obręb Krokorzycy, część działki 24, część 25, 26/1, część 26/2, 27/1, 27/2, 27/3, 27/4, 27/5, 27/6, 27/7, 27/8, 27/10, 27/11, 90/1, część 111/4 obręb Miłowo, 88/3, część 89/4, 90/2, część 90/4, 91, część 92, 111/1, 111/2, 111/3, część 112/1, 113, część 114, 115/1, część 115/2, część 192, część 193, część 195 obręb Zielonczyn.

Na terenie ochrony bezpośredniej zabronione jest użytkowanie gruntów do celów niezwiązanych z eksploatacją ujęcia wody oraz należy:

- odprowadzać wody opadowe w sposób uniemożliwiający przedostanie się ich do urządzeń służących do poboru wody,

- zagospodarować teren zielenią,

- odprowadzać poza granice terenu ochrony bezpośredniej ścieki z urządzeń sanitarnych przeznaczonych do użytku osób zatrudnionych przy obsłudze urządzeń służących do poboru wody,

- ograniczyć do niezbędnych potrzeb przebywanie osób niezatrudnionych przy obsłudze urządzeń służących do poboru wody.

Zobowiązano również do ogrodzenia strefy bezpośredniej oraz umieszczenia tablic informacyjnych o ujęciu wody i zakazie wstępu osób nieupoważnionych.

Na terenie ochrony pośredniej zabronione jest:

- wprowadzanie ścieków do wód lub ziemi, za wyjątkiem:

- oczyszczonych wód opadowych i roztopowych,
 - wód opadowych i roztopowych, które mogą być wprowadzane do wód lub do ziemi bez oczyszczania,
 - ścieków pochodzących ze stacji uzdatniania wody,
- lokalizowanie urządzeń służących do gromadzenia ścieków,
 - rolnicze wykorzystanie ścieków i komunalnych osadów ściekowych,
 - stosowanie nawozów za wyjątkiem nawozów organicznych,
 - stosowanie środków ochrony roślin za wyjątkiem środków dopuszczonych do stosowania w strefach ochronnych ujęć wody,
 - lokalizowanie składowisk odpadów,
 - przechowywanie lub składowanie odpadów promieniotwórczych,
 - lokalizowanie zakładów przemysłowych,
 - lokalizowanie ferm chowu lub hodowli zwierząt,
 - lokalizowanie magazynów produktów ropopochodnych, a także rurociągów do ich transportu, za wyjątkiem:
 - magazynów butki z gazem płynnym,
 - przydomowych naziemnych zbiorników gazu płynnego,
 - lokalizowanie stacji obsługi pojazdów oraz myjni samochodowych,
 - mycie pojazdów mechanicznych,
 - naprawianie i obsługa pojazdów mechanicznych ,
 - urządzenie parkingów, obozowisk oraz kąpielisk poza terenami uzbrojonymi w sieć kanalizacyjną,
 - lokalizowanie nowych ujęć wody podziemnej,
 - lokalizowanie cmentarzy,
 - grzebanie zwłok zwierzęcych,
 - wykonywanie robót melioracyjnych oraz wykopów ziemnych o głębokości przekraczającej jeden metr, za wyjątkiem robót melioracyjnych i wykopów ziemnych wykonywanych w ramach prac dotyczących infrastruktury technicznej.

Zobowiązano również do oznaczenia granic strefy przez umieszczenie w punktach przecięcia granic ze szlakami komunikacyjnymi oraz w innych charakterystycznych punktach tablic zawierających informację o strefie.

b) ujęcie wody w Łące

Decyzja Dyrektora Zarządu Zlewni w Stargardzie Państwowego Gospodarstwa Wodnego Wody Polskie znak SZ.ZZŚ.3.4100.61.4.2018.MC z dnia 06 lipca 2018 r.

Przedmiotową decyzją ustanowiono strefę ochronną obejmującą teren ochrony bezpośredniej ujęcia wody. Strefa obejmuje część działki nr 48 obręb Racimierz o pow. ok. 0,53 ha.

Zobowiązano do ogrodzenia strefy bezpośredniej oraz umieszczenia tablic informacyjnych o ustanowieniu strefy i zakazie wstępu osób nieupoważnionych, stałej konserwacji ogrodzenia strefy i tablic informacyjnych.

Wskazano, iż na terenie strefy bezpośredniej należy:

- odprowadzać wody opadowe lub roztopowe w sposób uniemożliwiający przedostanie się ich do urządzeń służących do poboru wody,
- zagospodarować teren zielenią,
- odprowadzać poza granice terenu ochrony bezpośredniej ścieki z urządzeń sanitarnych przeznaczonych do użytku osób zatrudnionych przy obsłudze urządzeń służących do poboru wody,
- ograniczyć do niezbędnych potrzeb przebywanie osób niezatrudnionych przy obsłudze urządzeń służących do poboru wody.

Na terenie ochrony bezpośredniej zabronione jest użytkowanie gruntów do celów niezwiązanych z eksploatacją ujęcia wody.

7. Informacja o obszarach ochronnych zbiorników wód śródlądowych zawierająca oznaczenie aktów prawa miejscowego ustanawiających te obszary oraz nakazy i ograniczenia obowiązujące na tych terenach - (§ 4 ust. 1 pkt 1 lit. e rozporządzenia)

W granicach aglomeracji Stepnica nie ma obszarów ochronnych zbiorników wód śródlądowych.

8. Informacja o formach ochrony przyrody, o których mowa w art. 6 ustawy z dnia 16 kwietnia 2004 r. o ochronie przyrody, zawierająca nazwę formy ochrony przyrody oraz tytuł i miejsce ogłoszenia aktu prawnego tworzącego, ustanawiającego albo wyznaczającego formę ochrony przyrody, oraz informacje o obszarach mających znaczenie dla wspólnoty znajdujących się na liście, o której mowa w art. 27 ust. 1 tej ustawy - (§ 4 ust. 1 pkt 1 lit. f rozporządzenia)

a) obszary NATURA 2000

Nazwa: Łąki Szkoszewskie

Data wyznaczenia: 05.11.2004 r.

Kod obszaru: PLB 320007

Rodzaj ochrony: Dyrektywa ptasia

Tytuł: Rozporządzenie Ministra Środowiska z dnia 21.07.2004 r. w sprawie obszarów specjalnej ochrony ptaków Natura 2000

Miejsce publikacji: Dziennik Urzędowy

Oznaczenie dziennika: Dz.U.04.229.2313

Data publikacji: 21.10.2004 r.

Nazwa: Ujście Odry i Zalew Szczeciński

Data wyznaczenia: 05.02.2008 r.

Kod obszaru: PLH320018

Rodzaj ochrony: Dyrektywa siedliskowa

Tytuł: Decyzja Komisji z dnia 13 listopada 2007 r. przyjmująca, na mocy dyrektywy Rady 92/43/EWG, pierwszy zaktualizowany wykaz terenów mających znaczenie dla Wspólnoty, składających się na kontynentalny region biogeograficzny (notyfikowana jako dokument C(2007)5043)(2008/25/WE)

Miejsce publikacji: Dziennik Urzędowy Unii Europejskiej

Oznaczenie dziennika: L 12 str.383

Data publikacji: 15.01.2008 r.

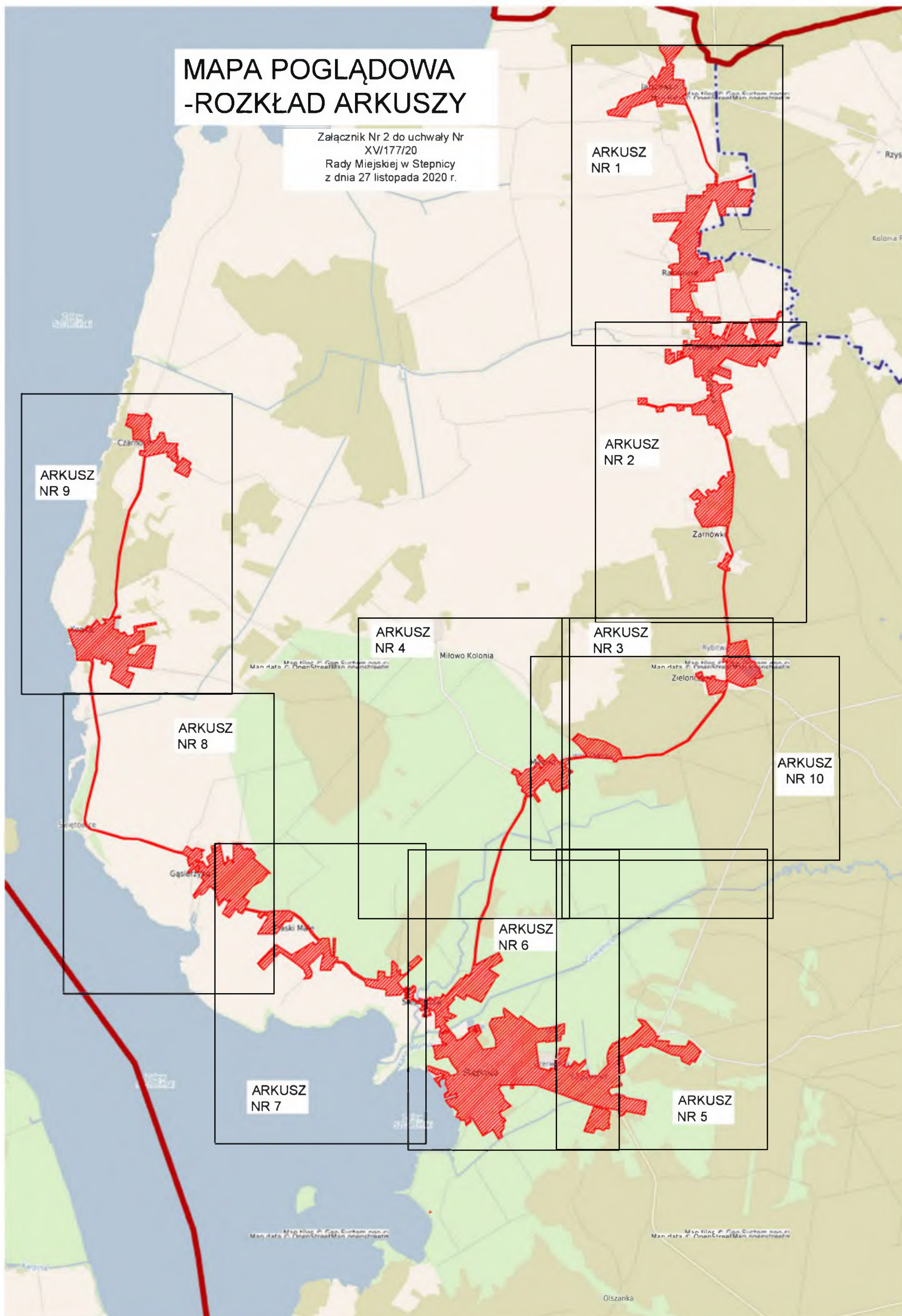
b) pomniki przyrody:

- Uchwała Nr XXXV/311/06 Rady Gminy Stepnica z dnia 28 kwietnia 2006 r. w sprawie ustanowienia za pomnik przyrody dębu szypułkowego pod nazwą "Dąb Paweł" rosnącego na terenie miejscowości Czarnocin Gmina Stepnica - Dz. Urz. Woj. Zachodniopomorskiego z 2006 r. Nr 81, poz. 1430.

- Zarządzenie Nr 17/86 Wojewody Szczecińskiego z dnia 10 czerwca 1986 r. w sprawie uznania za pomniki przyrody - Dz. Urz. Woj. Szczecińskiego z dnia 12.06.1986 r. Nr 6, poz. 148- dąb szypułkowy w Stepnicy przy ul. Bolesława Krzywoustego 39.

MAPA POGLĄDOWA -ROZKŁAD ARKUSZY

Załącznik Nr 2 do uchwały Nr
XVI/177/20
Rady Miejskiej w Stepnicy
z dnia 27 listopada 2020 r.




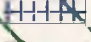

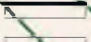
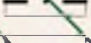




ARKUSZ NR 1

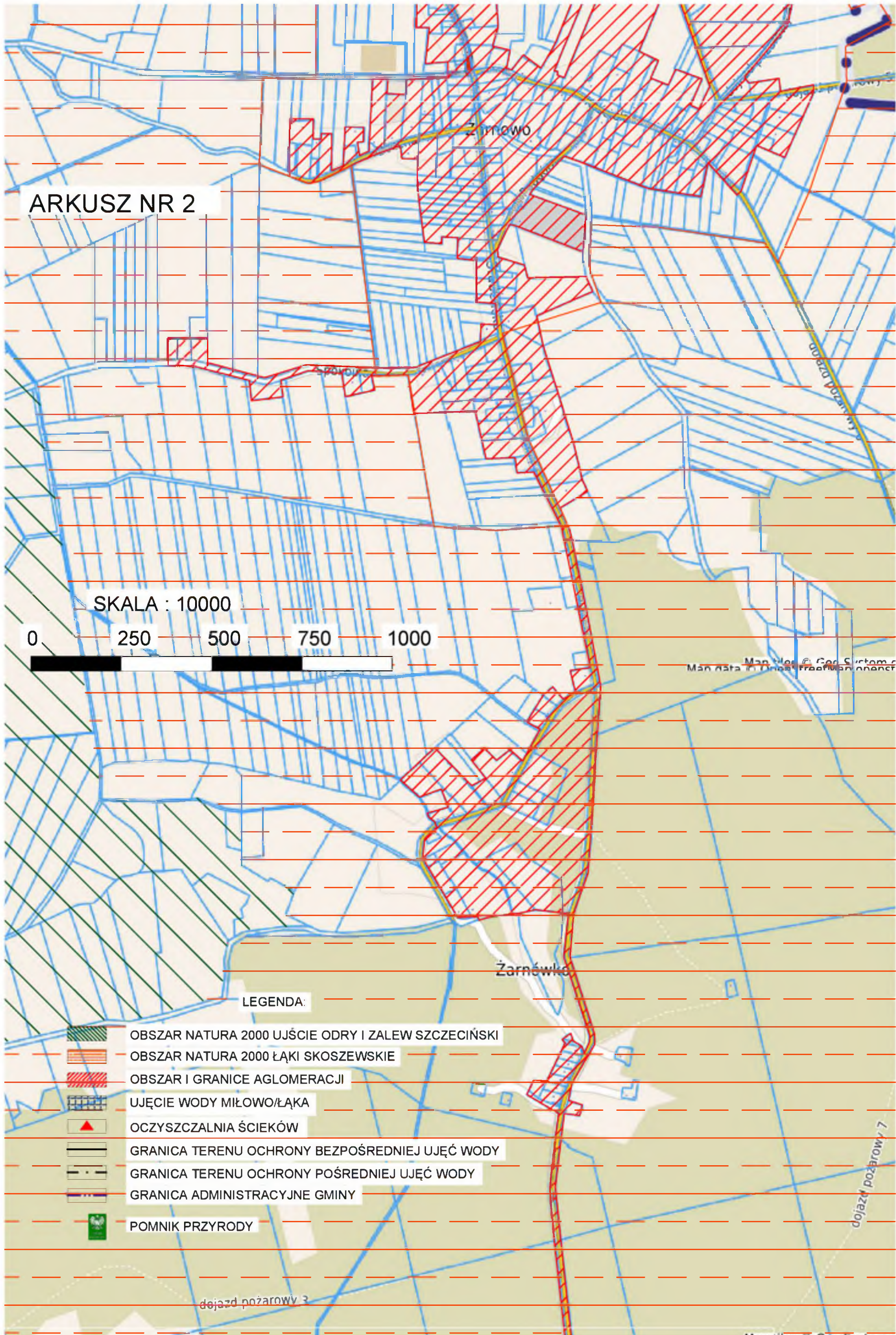
0 250 500 750 1000

SKALA : 10000

LEGENDA:

-  OBSZAR NATURA 2000 UJŚCIE ODRY I ZALEW SZCZECIŃSKI
-  OBSZAR NATURA 2000 ŁĄKI SKOSZEWSKIE
-  OBSZAR I GRANICE AGLOMERACJI
-  UJĘCIE WODY MIŁOWO/ŁĄKA
-  OCZYSZCZALNIA ŚCIEKÓW
-  GRANICA TERENU OCHRONY BEZPOŚREDNIEJ UJĘĆ WODY
-  GRANICA TERENU OCHRONY POŚREDNIEJ UJĘĆ WODY
-  GRANICA ADMINISTRACYJNE GMINY
-  POMNIK PRZYRODY

UJĘCIE WODY ŁĄKA
DZ. NR 48



ARKUSZ NR 3

SKALA : 10000










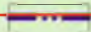

Rybitwa

Zielonczyn

UJĘCIE WODY MIŁOWO
DZ. NR 26/2

Map tiles © Geo System
Map data © OpenStreetMap contributors

LEGENDA:

-  OBSZAR NATURA 2000 UJŚCIE ODRY I ZALEW SZCZECIŃSKI
-  OBSZAR NATURA 2000 ŁĄKI SKOSZEWSKIE
-  OBSZAR I GRANICE AGLOMERACJI
-  UJĘCIE WODY MIŁOWO/ŁĄKA
-  OCZYSZCZALNIA ŚCIEKÓW
-  GRANICA TERENU OCHRONY BEZPOŚREDNIEJ UJĘĆ WODY
-  GRANICA TERENU OCHRONY POŚREDNIEJ UJĘĆ WODY
-  GRANICA ADMINISTRACYJNE GMINY
-  POMNIK PRZYRODY

dojazd pożarowy 14

ARKUSZ NR 4

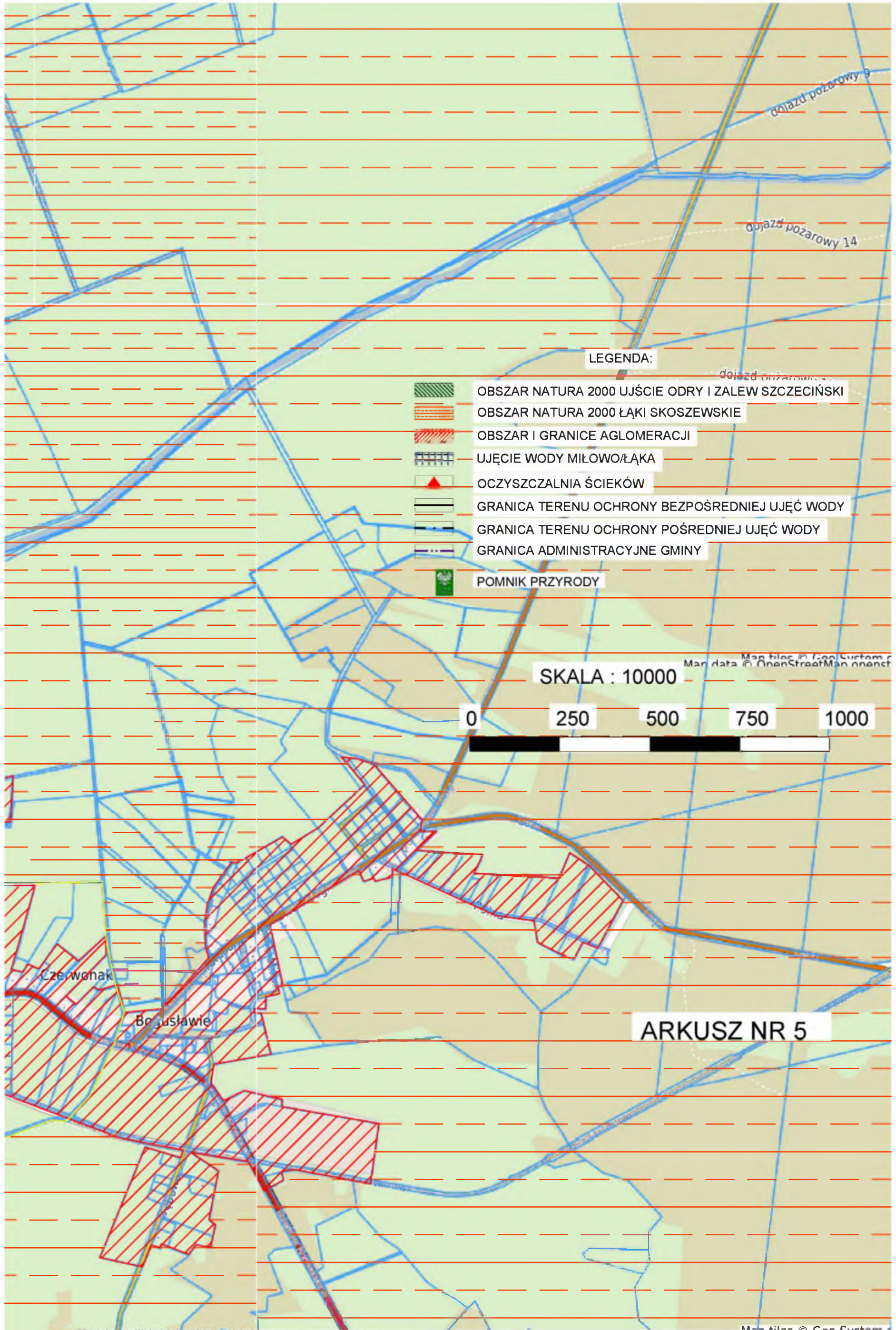
Miłowo Kolonia

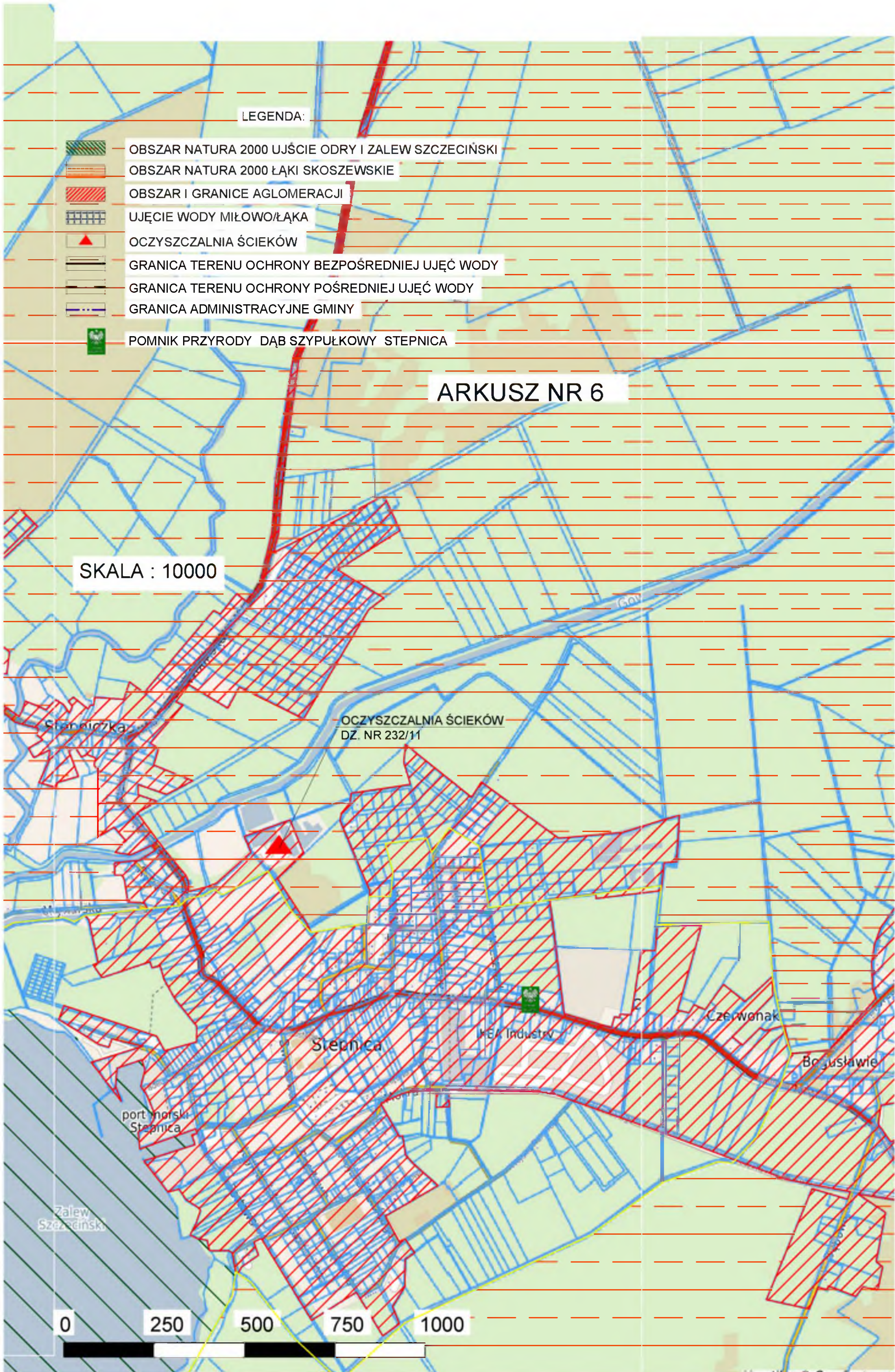
SKALA : 10000



LEGENDA:

-  OBSZAR NATURA 2000 UJŚCIE ODRY I ZALEW SZCZECIŃSKI
-  OBSZAR NATURA 2000 ŁĄKI SKOSZEWSKIE
-  OBSZAR I GRANICE AGLOMERACJI
-  UJĘCIE WODY MIŁOWOŁĄKA
-  OCZYSZCZALNIA ŚCIEKÓW
-  GRANICA TERENU OCHRONY BEZPOŚREDNIEJ UJĘĆ WODY
-  GRANICA TERENU OCHRONY POŚREDNIEJ UJĘĆ WODY
-  GRANICA ADMINISTRACYJNE GMINY
-  POMNIK PRZYRODY





ARKUSZ NR 7

Piaski Miłe

Agglomeration System

LEGENDA:

-  OBSZAR NATURA 2000 UJŚCIE ODRY I ZALEW SZCZECIŃSKI
-  OBSZAR NATURA 2000 ŁĄKI SKOSZEWSKIE
-  OBSZAR I GRANICE AGLOMERACJI
-  UJĘCIE WODY MIŁOWO/ŁĄKA
-  OCZYSZCZALNIA ŚCIEKÓW
-  GRANICA TERENU OCHRONY BEZPOŚREDNIEJ UJĘĆ WODY
-  GRANICA TERENU OCHRONY POŚREDNIEJ UJĘĆ WODY
-  GRANICA ADMINISTRACYJNE GMINY
-  POMNIK PRZYRODY

SKALA : 10000

0 250 500 750 1000

ARKUSZ NR 8

0 250 500 750 1000

LEGENDA:

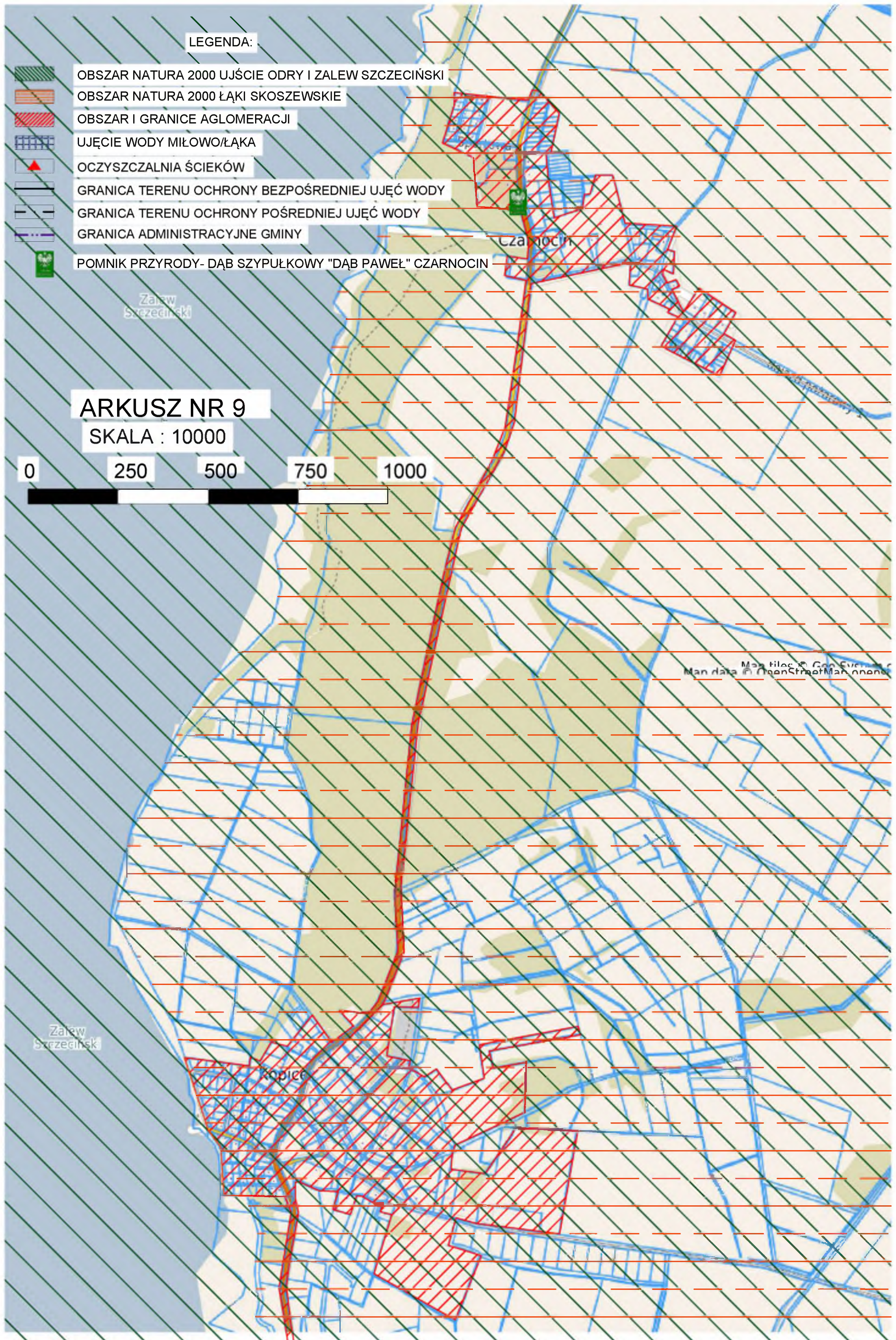
-  OBSZAR NATURA 2000 UJĘCIE ODRY I ZALEW SZCZECIŃSKI
-  OBSZAR NATURA 2000 ŁĄKI SKOSZEWSKIE
-  OBSZAR I GRANICE AGLOMERACJI
-  UJĘCIE WODY MIŁOWO/ŁĄKA
-  OCZYSZCZALNIA ŚCIEKÓW
-  GRANICA TERENU OCHRONY BEZPOŚREDNIEJ UJĘĆ WODY
-  GRANICA TERENU OCHRONY POŚREDNIEJ UJĘĆ WODY
-  GRANICA ADMINISTRACYJNE GMINY
-  POMNIK PRZYRODY

Świełowice

Gąsierzyno

Zalew
Szczeciński

SKALA : 10000



SKALA : 10000



ARKUSZ NR 10

Zielonczy

UJĘCIE WODY MIŁOWO
DZ. NR 26/2

LEGENDA:

-  OBSZAR NATURA 2000 UJĘCIE ODRY I ZALEW SZCZECIŃSKI
-  OBSZAR NATURA 2000 ŁĄKI SKOSZEWSKIE
-  OBSZAR I GRANICE AGLOMERACJI
-  UJĘCIE WODY MIŁOWO/ŁĄKA
-  OCZYSZCZALNIA ŚCIEKÓW
-  GRANICA TERENU OCHRONY BEZPOŚREDNIEJ UJĘĆ WODY
-  GRANICA TERENU OCHRONY POŚREDNIEJ UJĘĆ WODY
-  GRANICA ADMINISTRACYJNE GMINY
-  POMNIK PRZYRODY

