



DZIENNIK URZĘDOWY

WOJEWÓDZTWA ZACHODNIOPOMORSKIEGO

Szczecin, dnia 26 stycznia 2022 r.

Poz. 344

UCHWAŁA NR XXXIII/286/2021 RADY GMINY KARNICE

z dnia 25 listopada 2021 r.

w sprawie przyjęcia Gminnego Programu Opieki nad Zabytkami dla Gminy Karnice na lata 2021 - 2025

Na podstawie art. 18 ust 2 pkt. 15 ustawy z dnia 8 marca 1990 r. o samorządzie gminnym (tekst jednolity: Dz. U. z 2021 r. poz. 1372 ze zmianami), oraz art. 87 ust. 3 ustawy z dnia 23 lipca 2003 roku o ochronie zabytków i opiece nad zabytkami (tekst jednolity: Dz. U. z 2021 r., poz. 710 ze zmianami), po uzyskaniu w dniu 05 listopada 2021 r. pozytywnej opinii Zachodniopomorskiego Wojewódzkiego Konserwatora Zabytków w Szczecinie – Rada Gminy w Karnicach uchwala, co następuje:

§ 1. Przyjmuje się „Gminny Program Opieki nad Zabytkami dla Gminy Karnice na lata 2021 – 2025„ w brzmieniu określonym w załączniku do niniejszej uchwały.

§ 2. Wykonanie uchwały powierza się Wójtowi Gminy Karnice.

§ 3. Uchwała wchodzi w życie po upływie 14 dni od jej ogłoszenia w Dzienniku Urzędowym Województwa Zachodniopomorskiego.

Przewodniczący Rady Gminy

Andrzej Przeździek

Załącznik do uchwały Nr XXXIII/286/2021
Rady Gminy Karnice
z dnia 25 listopada 2021 roku
w sprawie przyjęcia Gminnego Programu
Opieki nad Zabytkami dla Gminy Karnice
na lata 2021 - 2025

G M I N A K A R N I C E

WOJ. ZACHODNIOPOMORSKIE



GMINNY PROGRAM OPIEKI NAD ZABYTKAMI

na lata 2021 – 2025



Sporządził:
Wójt Gminy Karnice

Opracowanie:
VERBUM - Waldemar Grzegorz Witek

SPIS TREŚCI

Wstęp	s. 3
1. Podstawa prawna i cele opracowania Gminnego Programu Opieki nad Zabytkami	s. 6
2. Uwarunkowania prawne ochrony zabytków i opieki nad zabytkami w Polsce	s. 7
3. Uwarunkowania zewnętrzne ochrony dziedzictwa kulturowego Gminy Karnice	s. 17
4. Charakterystyka krajobrazu i dziedzictwa kulturowego Gminy Karnice	s. 35
5. Ochrona krajobrazu i dziedzictwa kulturowego Gminy Karnice ustanowienia prawne	s. 49
6. Polityka w zakresie opieki i ochrony nad zabytkami w świetle działań Gminy Karnice	s. 52
7. Ocena stanu zachowania i funkcjonowania dziedzictwa kulturowego Gminy Karnice	s. 57
8. Cele i zadania Programu Opieki nad Zabytkami Gminy Karnice	s. 60
9. Instrumentarium realizacji Programu Opieki nad Zabytkami	s. 67
10. Kryteria oceny realizacji gminnego programu opieki nad zabytkami	s. 68
11. Źródła finansowania gminnego programu opieki nad zabytkami	s. 69
Załączniki (wykazy)	s. 75

WSTĘP

Podstawowym zadaniem gminnych programów opieki nad zabytkami jest określenie kierunków działań i zadań służących poprawie kondycji dziedzictwa kulturowego - zarówno stanu zachowania zabytków, jak i udziału zabytków w kształtowaniu rozwoju i wizerunku gminy.

Programy opieki nad zabytkami służyć mogą rozwojowi gminy poprzez określenie zasadniczych kierunków działań i zadań na rzecz poprawy stanu zachowania zabytków, eksponowania walorów krajobrazu kulturowego, wykorzystanie zabytków dla potrzeb społecznych, gospodarczych i edukacyjnych.

Głównym celem sformułowania dokumentu jest dążenie do znaczącej poprawy stanu zasobów lokalnego dziedzictwa kulturowego oraz zachowania krajobrazu kulturowego gminy wiejskiej Karnice poprzez określenie podstawowych uwarunkowań oraz rozwiązań, które temu służą.

Bogactwo i różnorodność dziedzictwa kulturowego może w istotny sposób przyczynić się do rozwoju społeczno-gospodarczego gminy, a tym samym do poprawy jakości życia jej mieszkańców.

Dokument pn. **Gminny Program Opieki nad Zabytkami gminy KARNICE na lata 2021 – 2025 („GPONZ 2021–2025”)** opracowano w oparciu o odpowiednie przepisy, akty prawa miejscowego przyjęte przez Radę Gminy w Karnicach, krajowe, wojewódzkie i powiatowe dokumenty typu strategicznego, materiały i dokumentacje z zasobu Wojewódzkiego Urzędu Ochrony Zabytków w Szczecinie oraz wiedzy doświadczenie autorów.

Na wstępie opracowania przedstawiono informację nt. aktów prawa polskiego oraz europejskiego ustanawiających i regulujących zasady ochrony dziedzictwa kulturowego i zabytków. Odrębną część poświęcono charakterystyce krajobrazu i dziedzictwa kulturowego gminy, które są przedmiotem Programu Opieki. Gminna polityka w zakresie opieki nad zabytkami powinna być spójna ze strategiami rozwoju województwa i powiatu. Z tego względu omówiono (w zarysie) strategiczne dokumenty wojewódzkie, powiatowe i gminne, zwracając uwagę na założenia programowe dotyczące ochrony i opieki nad dziedzictwem kulturowym oraz jego rewitalizacji i rewaloryzacji, służące procesom rozwojowym. Szczególnie istotnym dokumentem w tym zakresie jest Program Opieki nad Zabytkami Województwa Zachodniopomorskiego na lata 2021-2024.

Główne materiały wykorzystane przy tworzeniu „**GPONZ 2021–2025**”:

1. Wojewódzki Program Opieki nad Zabytkami na lata 2021–2024¹ dla Województwa Zachodniopomorskiego, opr. Biuro Dokumentacji Zabytków w Szczecinie 2021 r.
2. Plan Zagospodarowania Przestrzennego Województwa Zachodniopomorskiego (zwany dalej „PZPWZ 2020”), opr. Regionalne Biuro Gospodarki Przestrzennej Województwa Zachodniopomorskiego, Szczecin 2020 r².

¹ Program przyjęty uchwałą nr XXIX/338/21, z dnia 28 października 2021 r. Sejmiku Województwa Zachodniopomorskiego

3. Strategia Rozwoju Województwa Zachodniopomorskiego do roku 2020 (zwana dalej „SRWZ 2020”)³.
4. Polityka kulturalna Województwa Zachodniopomorskiego
Przyjęta uchwałą nr 1257/21 Zarządu Województwa Zachodniopomorskiego z dnia 30 sierpnia 2021 r. w sprawie przyjęcia dokumentu „Polityka kulturalna województwa zachodniopomorskiego”.
5. Studium Uwarunkowań i Kierunków Zagospodarowania Przestrzennego Gminy Karnice z 2003 r., uchwała nr IX/51/2003 Rady Gminy w Karnicach, z dnia 28 sierpnia 2003 r., (zwane dalej „SUIKZP 2003”), ze zmianami – aktualizacjami.
6. Zasób archiwalny WUOZ w Szczecinie, Biura Dokumentacji Zabytków w Szczecinie, Narodowego Instytutu Dziedzictwa Pracownia Terenowa w Szczecinie: dokumentacje konserwatorskie (w tym katalogi dworów i pałaców), karty ewidencyjne zabytków architektury i budownictwa, karty zabytków ruchomych, karty cmentarzy, dokumentacje parków, karty ewidencyjne miejsc pamięci narodowej, karty ewidencyjne miejsc pamięci poległych w I wojnie światowej.
7. Opracowania studialne – strona www. UG Karnice.
8. Konsultacja z UG Karnice.

Bibliografia:

Berghaus H., *Landbuch des Herzogthums Stettin von Kamin und Hinter-Pommern*, II Th., VI B., Berlin 1870.

Brüggemann L.W., *Ausführliche Beschreibung des gegenwertigen Zustandes Königl. Preussischen Herzogthums Vor- und Hinterpommern*, Th. II, Bd. I, Stettin 1784.

Güter-Adressbuch für Provinz Pommern, Leipzig 1914.

Lemcke H., *Die Bau – und Kunstdenkmäler des Regierungsbezirks Stettin*, Hf. XI, *Der Kreis Greifenberg*, Stettin 1914.

Niekammer`s, *Landwirtschaftliche Güter-Adresbücher*, Bd. 1, Pommern, Leipzig, 1928, 1939.

Ulrich A., *Chronik des Kreises Greifenberg in Hinterpommern: ein Pommersches Heimatbuch*, Selbstverlag 1990.

Witek M.W., *Kościóły ryglowe powiatu gryfickiego*. [w:] *Trzebiatów – Spotkania Pomorskie* 2016, red. J. Kochanowska, Trzebiatów 2017, s. 137-156.

Zastosowane skróty:

- GPONZ** - Gminny Program Opieki nad Zabytkami
GEZ - Gminna ewidencja zabytków
Jst - jednostki samorządu terytorialnego
LP - Lokalny Program Rewitalizacji
OKK - Obszary Kulturowo-Krajobrazowe
m.p.z.p - miejscowy/e plan/y zagospodarowania przestrzennego

² Uchwała Nr XVII/214/20, z dnia 24 czerwca 2020 r. Sejmiku Województwa Zachodniopomorskiego.

³ Uchwała Nr XXVI/303/05, z dnia 19 grudnia 2005 r. Sejmiku Województwa Zachodniopomorskiego.

- PZPWZ 2020** - Plan Zagospodarowania Przestrzennego Województwa Zachodniopomorskiego
- SRWZ** - Strategia Rozwoju Województwa Zachodniopomorskiego
- STRATEGIA** - Strategia Rozwoju Gminy Karnice na lata 2016-2025
- SUIKZP** - Studium uwarunkowań i kierunków zagospodarowania przestrzennego
- UMWZ** - Urząd Marszałkowski Województwa Zachodniopomorskiego
- „ustawa o ochronie zabytków i opiece nad zabytkami z 2003”** – Ustawa o ochronie zabytków i opiece nad zabytkami z 2003
- WEZ** - Wojewódzka ewidencja zabytków
- WUOZ** - Wojewódzki Urząd Ochrony Zabytków
- ZWKZ** - Zachodniopomorski Wojewódzki Konserwator Zabytków

1. PODSTAWA PRAWNA I CELE OPRACOWANIA GMINNEGO PROGRAMU OPIEKI NAD ZABYTKAMI

Przygotowanie i realizacja programu opieki nad zabytkami, będącego istotnym instrumentem opieki nad zabytkami i ochrony zabytków, należy do ustawowych obowiązków samorządu gminnego, nałożonych ustawą z dnia 23 lipca 2003 r. o ochronie zabytków i opiece nad zabytkami (art. 84 - 87, Dz.U. z 2003 r., Nr 162, poz. 1568 z późn. zm., tj. Dz.U. z 2018 r., poz. 2067 z późn. zm., Dz.U. z 2020, poz. 282 z późn. zm.), w której określono tryb sporządzenia oraz cele gminnego programu opieki nad zabytkami.

- Gminny program sporządza **wójt** (burmistrz, prezydent miasta).
- Gminny program opieki nad zabytkami sporządza się na okres 4 lat.
- Programy gminne przyjmowane są uchwałą Rady Gminy.
- Przed uchwaleniem Program przedstawia się Wojewódzkiemu Konserwatorowi Zabytków do zaopiniowania.
- **Wójt** (burmistrz, prezydent miasta) obowiązany jest do sporządzania, co 2 lata sprawozdania z realizacji Programu.
- Uchwalony program podlega publikacji w Dzienniku Urzędowym Województwa Zachodniopomorskiego.

• **Cele gminnego programu opieki nad zabytkami** zdefiniowano w art. 87 ust. 2 ustawy o ochronie zabytków i opiece nad zabytkami, w której stwierdza się, że programy opieki mają na celu w szczególności:

- **włączenie problemów ochrony zabytków do systemu zadań strategicznych (wojewódzkich, powiatowych, gminnych) wynikających z koncepcji przestrzennego zagospodarowania kraju;**
- **uwzględnianie uwarunkowań ochrony zabytków, w tym krajobrazu kulturowego i dziedzictwa archeologicznego, łącznie z uwarunkowaniami ochrony przyrody i równowagi ekologicznej;**
- **zahamowanie procesów degradacji zabytków i doprowadzenia do poprawy stanu ich zachowania;**
- **wyeksponowanie poszczególnych zabytków oraz walorów krajobrazu kulturowego;**
- **podejmowanie działań zwiększających atrakcyjność zabytków dla potrzeb społecznych, turystycznych i edukacyjnych;**
- **wspieranie inicjatyw sprzyjających wzrostowi środków finansowych na opiekę nad zabytkami;**
- **określenie warunków współpracy z właścicielami zabytków, eliminujących sytuacje konfliktowe związane z wykorzystaniem zabytków;**
- **podejmowanie przedsięwzięć umożliwiających tworzenie miejsc pracy związanych z opieką nad zabytkami.**

Reasumując – podstawowym celem sporządzenia i realizacji gminnych programów opieki nad zabytkami jest utrzymanie walorów krajobrazu kulturowego i zabytków na terenie władania samorządu, poprzez różnorodne działania służące utrzymaniu i poprawie stanu materialnej substancji zabytków, ich zagospodarowaniu w sposób odpowiadający wartościom zabytkowym oraz działania zmierzające do podniesienia wiedzy o zabytkach i świadomości potrzeby utrzymania dziedzictwa kulturowego.

2. UWARUNKOWANIA PRAWNE OCHRONY ZABYTEKÓW I OPIEKI NAD ZABYTEKAMI W POLSCE

Zabytki zostały objęte ochroną zadeklarowaną jako konstytucyjny obowiązek Państwa i każdego obywatela (art. 5, art. 6 ust. 1 i art. 86 Konstytucji RP).

Podstawowym aktem prawa regulującym ochronę i opiekę nad zabytkami jest ustawa z 23 lipca 2003 r. – o ochronie zabytków i opiece nad zabytkami (t.j. Dz.U. 2020, poz. 282, 782, 1378, zwana dalej „ustawa o zabytkach 2003”), w której określono m.in. przedmiot, formy i zasady ochrony zabytków i opieki nad nimi.

Wśród aktów wykonawczych istotnych dla programów opieki nad zabytkami jest Rozporządzenie Ministra Kultury i Dziedzictwa Narodowego z dnia 26 maja 2011 r. w sprawie prowadzenia rejestru zabytków, krajowej, wojewódzkiej i gminnej ewidencji zabytków oraz krajowego wykazu zabytków skradzionych lub wywiezionych za granicę niezgodnie z prawem (Dz.U. 2011 nr 113, poz. 661).

Wybrane akty wykonawcze i rozporządzenia związane z ustawą o ochronie zabytków i opiece nad zabytkami:

- ❖ Uchwała nr 82 Rady Ministrów z dnia 13 sierpnia 2019 r. w sprawie „Krajowego programu ochrony zabytków i opieki nad zabytkami na lata 2019–2022”.
- ❖ Rozporządzenie Ministra Kultury i Dziedzictwa Narodowego z dnia 2 sierpnia 2018 r. w sprawie prowadzenia prac konserwatorskich, prac restauratorskich i badań konserwatorskich przy zabytku wpisanym do rejestru zabytków albo na Listę Skarbów Dziedzictwa oraz robót budowlanych, badań architektonicznych i innych działań przy zabytku wpisanym do rejestru zabytków, a także badań archeologicznych i poszukiwań zabytków (Dz.U. 2018, poz. 1609, z późn. zm).
- ❖ Rozporządzenie Ministra Kultury i Dziedzictwa Narodowego z dnia 10 stycznia 2014 r. w sprawie dotacji na badania archeologiczne (Dz.U. 2014, poz. 110).
- ❖ Rozporządzenie Ministra Kultury i Dziedzictwa Narodowego z dnia 10 września 2019 r. zmieniające rozporządzenie w sprawie prowadzenia rejestru zabytków, krajowej, wojewódzkiej i gminnej ewidencji zabytków oraz krajowego wykazu zabytków skradzionych lub wywiezionych za granicę niezgodnie z prawem (Dz.U. 2019, poz. 1886).
- ❖ Rozporządzenie Ministra Kultury z 9 lutego 2004 r. w sprawie wzoru znaku informacyjnego umieszczonego na zabytkach nieruchomości wpisanych do rejestru zabytków (Dz.U. 2004 nr 30, poz. 259).
- ❖ Rozporządzenie Ministra Kultury z 1 kwietnia 2004 r. w sprawie nagród za odkrycie lub znalezienie zabytków archeologicznych (Dz.U. 2004 nr 71, poz. 650).
- ❖ Rozporządzenie Ministra Kultury i Dziedzictwa Narodowego z dnia 2 lipca 2015 r. w sprawie nagród za znalezienie zabytków lub materiałów archiwalnych (Dz.U. 2015, poz. 979).
- ❖ Rozporządzenie Ministra Kultury i Dziedzictwa Narodowego z dnia 19 lipca 2019 r. w sprawie wzorów dokumentów oceny wskazującej czas powstania zabytku, wyceny

zabytku oraz potwierdzenia wwozu zabytku na terytorium Rzeczypospolitej Polskiej (Dz.U. 2019, poz. 1470).

- ❖ Rozporządzenie Ministra Kultury i Dziedzictwa Narodowego z 18 kwietnia 2011 r. w sprawie wywozu zabytków za granicę (Dz.U. 2011 nr 89, poz. 510).
- ❖ Rozporządzenie Ministra Kultury z 12 maja 2004 r. w sprawie odznaki „Za opiekę nad zabytkami” (Dz.U. 2004 nr 124, poz. 1304, z późn. zm.).
- ❖ Rozporządzenie Ministra Kultury z 25 sierpnia 2004 r. w sprawie organizacji i sposobu ochrony zabytków na wypadek konfliktu zbrojnego i sytuacji kryzysowych (Dz.U. 2004 nr 212, poz. 2153).

Przedmiotem ochrony i opieki jest zabytek, którego definicja według art. 3 „ustawy o ochronie zabytków i zabytków kultury ruchomej z 2003 r.” brzmi:

- **zabytek** - *nieruchomość lub rzecz ruchoma, ich części lub zespoły, będące dziełem człowieka lub związane z jego działalnością i stanowiące świadectwo minionej epoki bądź zdarzenia, których zachowanie leży w interesie społecznym ze względu na posiadaną wartość historyczną, artystyczną lub naukową;*
- **zabytek nieruchomy** - *nieruchomość, jej część lub zespół nieruchomości, posiadających cechy j.w.;*
- **zabytek ruchomy** - *rzecz ruchoma, jej część lub zespół rzeczy ruchomych, posiadających cechy j.w.;*
- **zabytek archeologiczny** - *zabytek nieruchomy, będący powierzchniową, podziemną lub podwodną pozostałością egzystencji i działalności człowieka, złożoną z nawarstwień kulturowych i znajdujących się w nich wytworów bądź ich śladów albo zabytek ruchomy, będący tym wytworem;*
- **historyczny układ urbanistyczny lub ruralistyczny** - *przestrzenne założenie miejskie lub wiejskie, zawierające zespoły budowlane, pojedyncze budynki i formy zaprojektowanej zieleni, rozmieszczone w układzie historycznych podziałów własnościowych i funkcjonalnych, w tym ulic lub sieci dróg;*
- **historyczny zespół budowlany** - *powiązana przestrzennie grupa budynków wyodrębniona ze względu na formę architektoniczną, styl, zastosowane materiały, funkcję, czas powstania lub związek z wydarzeniami historycznymi;*
- **krajobraz kulturowy** - *przestrzeń historycznie ukształtowana w wyniku działalności człowieka, zawierająca wytwory cywilizacji oraz elementy przyrodnicze;*
- **otoczenie zabytku** - *teren wokół lub przy zabytku wyznaczony w decyzji o wpisie tego terenu do rejestru zabytków w celu ochrony wartości widokowych zabytku oraz jego ochrony przed szkodliwym oddziaływaniem czynników zewnętrznych.*

Przedmiot ochrony doprecyzowany został w art. 6, ust. 1 „ustawy o ochronie zabytków i zabytków kultury ruchomej z 2003 r.”, który wskazuje że opiece i ochronie podlegają bez względu na stan zachowania:

- zabytki nieruchome będące, w szczególności:
 - krajobrazami kulturowymi,
 - układami urbanistycznymi, ruralistycznymi i zespołami budowlanymi,

- dziełami architektury i budownictwa,
 - dziełami budownictwa obronnego,
 - obiektami techniki, a zwłaszcza kopalniami, hutami, elektrowniami i innymi zakładami przemysłowymi,
 - cmentarzami, parkami, ogrodami i innymi formami zaprojektowanej zieleni,
 - miejscami upamiętniającymi wydarzenia historyczne bądź działalność wybitnych osobistości lub instytucji;
- zabytki ruchome będące, w szczególności:
 - dziełami sztuk plastycznych, rzemiosła artystycznego i sztuki użytkowej,
 - kolekcjami stanowiącymi zbiory przedmiotów zgromadzonych i uporządkowanych według koncepcji osób, które tworzyły te kolekcje,
 - numizmatami oraz pamiątkami historycznymi, a zwłaszcza militariami, sztandarami, pieczęciami, odznakami, medalami i orderami,
 - wytworami techniki, a zwłaszcza urządzeniami, środkami transportu oraz maszynami i narzędziami świadczącymi o kulturze materialnej, charakterystycznymi dla dawnych i nowych form gospodarki, dokumentującymi poziom nauki i rozwoju cywilizacyjnego,
 - materiałami bibliotecznymi, o których mowa w art. 5 ustawy z dnia 27 czerwca 1997 r. (Dz.U. z 2019 r., poz. 1479),
 - instrumentami muzycznymi,
 - wytworami sztuki ludowej i rękodzieła oraz innymi obiektami
 - etnograficznymi,
 - przedmiotami upamiętniającymi wydarzenia historyczne bądź działalność wybitnych osobistości lub instytucji;
 - zabytki archeologiczne będące, w szczególności:
 - pozostałościami terenowymi pradziejowego i historycznego osadnictwa,
 - cmentarzyskami,
 - kurhanami,
 - relikwiami działalności gospodarczej, religijnej i artystycznej.

Ochronie mogą podlegać także zabytki niematerialne – nazwy geograficzne, historyczne lub tradycyjne nazwy obiektu budowlanego, placu, ulicy lub jednostki osadniczej (art. 6, ust. 2 ustawy).

Formami ochrony zabytków są (art. 7 „ustawy o ożionz 2003”):

- 1) wpis do rejestru zabytków;
- 2) wpis na Listę Skarbów Dziedzictwa;
- 3) uznanie za pomnik historii;
- 4) utworzenie parku kulturowego;
- 5) ustalenia ochrony w miejscowym planie zagospodarowania przestrzennego albo w decyzji o ustaleniu lokalizacji inwestycji celu publicznego, decyzji o warunkach zabudowy, decyzji o zezwoleniu na realizację inwestycji drogowej, decyzji o ustaleniu

lokalizacji linii kolejowej lub decyzji o zezwoleniu na realizację inwestycji w zakresie lotniska użytku publicznego.

Wpis do rejestru zabytków należy do kompetencji wojewódzkich konserwatorów zabytków (decyzje o wpisie podejmowane są z urzędu lub na wniosek posiadacza zabytku położonego na terenie województwa).

Listę Skarbów Dziedzictwa prowadzi minister właściwy do spraw kultury i ochrony dziedzictwa narodowego. Na Listę Skarbów Dziedzictwa wpisuje się zabytek ruchomy o szczególnej wartości dla dziedzictwa kulturowego, na podstawie decyzji wydanej przez ministra właściwego do spraw kultury i ochrony dziedzictwa narodowego, z urzędu albo na wniosek właściciela zabytku ruchomego.

Pomnik historii ustanawia Prezydent RP, na wniosek ministra właściwego ds. kultury, w drodze rozporządzenia. Pomnikiem historii można uznać zabytek nieruchomy wpisany do rejestru lub park kulturowy o szczególnej wartości dla kultury – określa to art. 15 ustawy ust.1, ust.2 precyzuje, iż wniosek może zostać złożony po uzyskaniu opinii Rady Ochrony Zabytków. Zgodnie z ust. 4 istnieje możliwość przedstawienia Komitetowi Dziedzictwa Światowego wniosku o wpis pomnika historii na „Listę dziedzictwa światowego” w celu objęcia tego pomnika ochroną na podstawie Konwencji w sprawie ochrony światowego dziedzictwa kulturowego i naturalnego, przyjętej w Paryżu w dniu 16 listopada 1972 r.

Utworzenie **parku kulturowego** oraz sporządzanie **miejscowych planów zagospodarowania przestrzennego** z odpowiednimi zapisami dotyczącymi ochrony dziedzictwa kulturowego (obowiązek wynikający też z ustawy z dnia 27 marca 2003 roku o planowaniu i zagospodarowaniu przestrzennym (Dz.U. z 2020 r, poz. 293, z późn. zm.) leży w kompetencjach samorządu gminy.

Ochrona zabytków realizowana jest przez organy administracji publicznej, co określa art. 4 „ustawy o oozionz 2003”. Ochrona zabytków polega w szczególności na podejmowaniu działań mających na celu:

- zapewnienie warunków prawnych, organizacyjnych i finansowych umożliwiających trwałe zachowanie zabytków oraz ich zagospodarowanie i utrzymanie;
- zapobieganie zagrożeniom mogącym spowodować uszczerbek dla wartości zabytków;
- udaremnianie niszczenia i niewłaściwego korzystania z zabytków;
- przeciwdziałanie kradzieży, zaginięciu lub nielegalnemu wywozowi zabytków za granicę;
- kontrolę stanu zachowania i przeznaczenia zabytków;
- uwzględnianie działań ochronnych w planowaniu przestrzennym oraz przy kształtowaniu środowiska.

Opieka nad zabytkiem sprawowana przez jego właściciela lub posiadacza wg art. 5 „ustawy o oozionz 2003” polega, w szczególności, na zapewnieniu warunków:

- naukowego badania i dokumentowania zabytku;
- prowadzenia prac konserwatorskich, restauratorskich i robót budowlanych przy zabytku;

- zabezpieczenia i utrzymania zabytku oraz jego otoczenia w jak najlepszym stanie;
- korzystania z zabytku w sposób zapewniający trwałe zachowanie jego wartości;
- popularyzowania i upowszechniania wiedzy o zabytku oraz jego znaczeniu dla historii i kultury.

Zgodnie z „Ustawą o ochronie zabytków i opiece nad zabytkami z dnia 23 czerwca 2003 r.” zabytki podlegają ochronie i opiece bez względu na stan zachowania (art.6).

Ochrona zabytków i opieka nad zabytkami w innych dokumentach, planach i strategiach

„Ustawa o ochronie zabytków i opiece nad zabytkami z dnia 23 czerwca 2003 r.” precyzuje w art. 18 ust. 1., iż ochronę zabytków i opiekę nad zabytkami uwzględnia się przy:

- ❖ sporządzaniu i aktualizacji koncepcji przestrzennego zagospodarowania kraju,
- ❖ strategii rozwoju województw, planów zagospodarowania przestrzennego województw,
- ❖ planowaniu zagospodarowania przestrzennego morskich wód wewnętrznych, morza terytorialnego i wyłącznej strefy ekonomicznej,
- ❖ analizie i studium z zakresu zagospodarowania przestrzennego powiatu, strategii rozwoju gmin oraz miejscowych planów zagospodarowania przestrzennego,
- ❖ decyzji o ustaleniu lokalizacji inwestycji celu publicznego, decyzji o warunkach zabudowy,
- ❖ decyzji o zezwoleniu na realizację inwestycji drogowej,
- ❖ decyzji o ustaleniu lokalizacji linii kolejowej lub decyzji o zezwoleniu na realizację inwestycji w zakresie lotniska użytku publicznego.

Ochrona zabytków i opieka nad zabytkami musi być zawarta w dokumentach strategicznych i planistycznych województwa, powiatu, gminy (art. 18 ust.2), m.in. poprzez :

- uwzględnienie krajowego programu ochrony zabytków i opieki nad zabytkami,
- określenie rozwiązań niezbędnych do zapobiegania zagrożeniom dla zabytków,
- zapewnienie ochrony zabytków przy realizacji inwestycji,
- ustalenie rozwiązań mających na celu przywracanie zabytków do jak najlepszego stanu,
- ustalenie przeznaczenia i zasad zagospodarowania terenu uwzględniającego opiekę nad zabytkami.

Szczegółowe zasady ochrony poszczególnych zabytków i obszarów zapisywane są, zgodnie z art. 19.1. i 1a w studium uwarunkowań i kierunków zagospodarowania przestrzennego gminy oraz w miejscowym planie zagospodarowania przestrzennego (m.p.z.p.), a także w decyzji o ustaleniu lokalizacji inwestycji celu publicznego, decyzji o warunkach zabudowy.

Gminna ewidencja zabytków

Zgodnie z **art. 21 „ustawy o ochronie zabytków i opiece nad zabytkami z dnia 23 czerwca 2003 r.”** ewidencja zabytków jest podstawą sporządzania programów opieki nad zabytkami przez gminy, powiaty, województwa. Opracowanie wszelkiego rodzaju koncepcji, wytycznych, projektów rewaloryzacji czy też

planów adaptacji i przekształceń obiektów zabytkowych, a także studiów zagospodarowania przestrzennego oraz miejscowych planów zagospodarowania przestrzennego opiera się na wiedzy o zasobie zabytkowym, stąd działania te powinny poprzedzać działania ewidencyjne.

Zgodnie z art. 22 ust. 4 „ustawy o ożionz 2003” wójt (burmistrz, prezydent miasta) prowadzi gminną ewidencję zabytków, zaś zgodnie z ust. 2 wojewódzką ewidencję zabytków prowadzi wojewódzki konserwator zabytków.

(GEZ) nie jest ustawową formą ochrony zabytków, ale faktycznie funkcjonuje jako taka poprzez inne przepisy:

- art. 7, pkt. 4 „ustawy o ożionz 2003” łącznie z przepisami ustawy Prawo budowlane (art. 36, ust. 3) i ustawy o planowaniu i zagospodarowaniu przestrzennym;
- obowiązek uwzględniania GEZ w programach opieki wojewódzkich, powiatowych i gminnych (art. 21), które z kolei uwzględnia się przy sporządzaniu planów zagospodarowania przestrzennego;
- obowiązek uwzględniania GEZ w studium uwarunkowań i kierunków zagospodarowania przestrzennego gminy oraz w miejscowych planach zagospodarowania przestrzennego (art. 19, 1.2);
- w stosunku do obiektów budowlanych oraz obszarów niewpisanych do rejestru zabytków, a ujętych w gminnej ewidencji zabytków, pozwolenie na budowę lub rozbiórkę obiektu budowlanego wydaje właściwy organ w uzgodnieniu z wojewódzkim konserwatorem zabytków.

UWAGA !!

Zmiana „ustawy o ożionz 2003” – z 22 czerwca 2017 r.⁴ w zakresie art. 81.1 – wprowadza możliwość **udzielenia dotacji na prace konserwatorskie (...) dla obiektów znajdujących się w gminnej ewidencji zabytków przez organ stanowiący gminy**, powiatu lub samorządu województwa, na zasadach określonych w podjętej przez ten organ uchwale.

Rozporządzenie Ministra Kultury i Dziedzictwa Narodowego z dnia 10 września 2019 r. zmieniające rozporządzenie w sprawie prowadzenia rejestru zabytków, krajowej, wojewódzkiej i gminnej ewidencji zabytków (...) nie dotyczy GEZ uchwalonych przed wejściem w życie w/w rozporządzenia. Dotyczy ono w szczególności trybu wpisywania i skreślenia z zasobu WEZ, GEZ, obowiązku informowania o podjęciu zamiaru o wpisaniu do ewidencji (lub skreślenia) właścicieli zabytków, współpracy samorządów z WKZ.

Podział kompetencji i organizacja organów ochrony zabytków określone są w art. 89-101 „ustawy o ożionz 2003”.

Ustawowo organami ochrony zabytków są:

1. Minister właściwy do spraw kultury i ochrony dziedzictwa narodowego, w imieniu którego zadania i kompetencje w tym zakresie wykonuje Generalny Konserwator Zabytków.

⁴ Ustawa z dnia 22 czerwca 2017 r. o zmianie ustawy o ochronie zabytków i opiece nad zabytkami oraz niektórych innych ustaw, Dz.U. 2017 poz. 1595.

Do kompetencji GKZ należy m.in. opracowywanie krajowego programu ochrony i opieki nad zabytkami, podejmowanie działań związanych z wspieraniem rozwoju regionalnego i realizacja kontraktów wojewódzkich w sprawach opieki nad zabytkami, sprawowanie nadzoru nad działalnością wojewódzkich konserwatorów zabytków, prowadzenie krajowej ewidencji zabytków, promowanie badań naukowych w zakresie konserwacji zabytków. Przy ministrze ds. kultury działa Rada Ochrony Zabytków, jako organ opiniodawczo-doradczy. Przy Generalnym Konserwatorze Zabytków działa Główna Komisja Konserwatorska, jako organ opiniodawczy.

2. Wojewoda, w imieniu którego zadania i kompetencje w tym zakresie wykonuje wojewódzki konserwator zabytków.

Do zadań wojewódzkiego konserwatora zabytków należy m.in.: realizacja zadań wynikających z krajowego programu ochrony zabytków i opieki nad zabytkami, sporządzanie, w ramach przyznanych środków budżetowych, planów finansowania ochrony zabytków i opieki nad zabytkami, prowadzenie rejestru i wojewódzkiej ewidencji zabytków oraz gromadzenie dokumentacji w tym zakresie; wydawanie decyzji, postanowień i zaświadczeń w sprawach określonych w ustawie oraz w przepisach odrębnych; sprawowanie nadzoru nad prawidłowością prowadzonych badań konserwatorskich, architektonicznych, prac konserwatorskich, restauratorskich, robót budowlanych i innych działań przy zabytkach oraz badań archeologicznych; organizowanie i prowadzenie kontroli w zakresie ochrony zabytków i opieki nad zabytkami; opracowywanie wojewódzkich planów ochrony na wypadek konfliktu zbrojnego i sytuacji kryzysowych; upowszechnianie wiedzy o zabytkach; współpraca z innymi organami administracji publicznej w sprawach ochrony zabytków.

Przy **WKZ** działa Wojewódzka Rada Ochrony Zabytków, jako organ opiniodawczy.

Zmiany w „ustawie oozionz 2003” przeprowadzone w latach 2017-2018.

W 2017 roku uwzględniono zmiany wprowadzone:

- 1) ustawą z dnia 20 lutego 2015 r. o rzeczach znalezionych (Dz. U. poz. 397),
- 2) ustawą z dnia 24 kwietnia 2015 r. o zmianie niektórych ustaw w związku ze wzmocnieniem narzędzi ochrony krajobrazu (Dz. U. poz. 774),
- 3) ustawą z dnia 10 lipca 2015 r. o zmianie ustawy o ochronie zabytków i opiece nad zabytkami oraz ustawy o muzeach (Dz. U. z 2016 r. poz. 1330 i 1887),
- 4) ustawą z dnia 5 sierpnia 2015 r. o zmianie ustaw regulujących warunki dostępu do wykonywania niektórych zawodów (Dz. U. poz. 1505),
- 5) ustawą z dnia 4 listopada 2016 r. o zmianie ustawy o ochronie zabytków i opiece nad zabytkami oraz ustawy o zmianie ustawy o ochronie zabytków i opiece nad zabytkami oraz ustawy o muzeach (Dz. U. poz. 1887),
- 6) ustawą z dnia 16 listopada 2016 r. – Przepisy wprowadzające ustawę o Krajowej Administracji Skarbowej (Dz. U. poz. 1948 oraz z 2017 r. poz. 379),

- 7) ustawą z dnia 14 grudnia 2016 r. – Przepisy wprowadzające ustawę – Prawo oświatowe (Dz. U. z 2017 r. poz. 60),
- 8) ustawą z dnia 25 maja 2017 r. o restytucji narodowych dóbr kultury (Dz. U. poz. 1086),
- 9) ustawą z dnia 22 czerwca 2017 r. o zmianie ustawy o ochronie zabytków i opiece nad zabytkami oraz niektórych innych ustaw (Dz. U. poz. 1595)

Wprowadzono zmiany m.in. w:

- zasadach wywozu zabytków za granicę,
- udzielaniu pozwoleń na prowadzenie prac przy zabytku,
- uprawnień do prowadzenia, kierowania i nadzoru nad pracami przy zabytku,
- restytucji zabytków,
- powoływania wojewódzkich konserwatorów zabytków,
- powoływania członków ciał doradczych: Rady Ochrony Zabytków, Głównej Komisji Konserwatorskiej, Wojewódzkiej Rady Ochrony Zabytków.

Nowe są zasady karania za działania przeciw zabytkom, z wprowadzeniem kar aresztu i ograniczenia wolności do lat 5 oraz wysokich kar pieniężnych – do trzydziestokrotności minimalnego wynagrodzenia (rozdział 10a i 11 - „ustawa o ożionz 2003”). Powołany został (art. 83b - „ustawa o ożionz 2003”) nowy państwowy fundusz celowy: **Narodowy Fundusz Ochrony Zabytków**, którego dysponentem jest minister kultury i dziedzictwa narodowego, zasilany finansowo z ww. kar pieniężnych.

Na mocy zmian, **od 2017 r. obowiązuje możliwość udzielania przez organy stanowiące jednostki samorządu terytorialnego dotacji na prace konserwatorskie, restauratorskie lub roboty budowlane także przy zabytkach znajdujących się w gminnej ewidencji zabytków (art. 81 .1. „ustawa o ożionz 2003”)**. Zasady udzielania dotacji mają zostać określone w uchwałach organów udzielających dotacji.

W 2018 r. ustawa o ochronie zabytków otrzymała kolejny tekst jednolity: Dz.U. z 2018 r. poz. 2067, 2245. Uwzględniono m.in. zmiany wprowadzone:

- 1) ustawą z dnia 24 listopada 2017 r. o zmianie ustawy o ochronie zabytków i opiece nad zabytkami oraz ustawy o ochronie przyrody (Dz. U. z 2018 r. poz. 10), **w zakresie przepisów wykonawczych dotyczących usunięcia drzew lub krzewów;**
- 2) ustawą z dnia 3 lipca 2018 r. – Przepisy wprowadzające ustawę – Prawo o szkolnictwie wyższym i nauce (Dz. U. poz. 1669);
- 3) ustawą z dnia 22 listopada 2018 r. – o zmianie ustawy Prawo oświatowe, ustawy o systemie oświaty oraz niektórych innych ustaw.
- 4) ustawą z dnia 8 marca 1990 r. o samorządzie gminnym (t.j. Dz.U. 2020 poz. 282, z późn. zm. (782 i 1378 dot. planowania)

Ochrona zabytków i opieka nad zabytkami należy do zadań własnych gminy. Art. 7, ust. 1, pkt. 9 ustawy o samorządzie gminnym określa zadania własne gminy: „zaspokajanie zbiorowych potrzeb wspólnoty należy do zadań własnych gminy”.

W szczególności zadania własne obejmują m.in. zagadnienia:

- ładu przestrzennego, gospodarki nieruchomościami, ochrony środowiska i przyrody oraz gospodarki wodnej;
- gminnych dróg, ulic, mostów, placów oraz organizacji ruchu drogowego;
- wodociągów i zaopatrzenia w wodę, kanalizacji, usuwania i oczyszczania ścieków komunalnych, utrzymania czystości i porządku oraz urządzeń sanitarnych; wysypisk i unieszkodliwiania odpadów komunalnych, zaopatrzenia w energię elektryczną i ciepłą oraz gaz;
- gminnego budownictwa mieszkaniowego,
- kultury, w tym bibliotek gminnych i innych instytucji kultury oraz ochrony zabytków i opieki nad zabytkami;
- kultury fizycznej i turystyki, w tym terenów rekreacyjnych i urządzeń sportowych,
- targowisk i hal targowych;
- zieleni gminnej i zadrzewień;
- cmentarzy gminnych;
- utrzymania gminnych obiektów i urządzeń użyteczności publicznej oraz obiektów administracyjnych;
- promocji gminy.

Zadania gminy mogą być związane bezpośrednio lub pośrednio z dziedzictwem kulturowym. W gminnych planach, bowiem nie sposób pominąć zabytków w sprawach dotyczących budownictwa mieszkaniowego (np. pierzeje z domami mieszkalnymi o wartościach zabytkowych), przy rozwiązywaniu problemów dotyczących utrzymania dróg i mostów oraz organizacji ruchu czy też zieleni gminnej i zadrzewień (obsadzenia traktów, zieleni cmentarzy, parków) lub promocji gminy.

Inne istotne uregulowania prawne dotyczące zabytków:

- ✓ Ustawa z dnia 27 marca 2003 r. o planowaniu i zagospodarowaniu przestrzennym (t.j. Dz.U. 2020, poz. 293 z późn. zm.) z aktami wykonawczymi.
- ✓ Ustawa z dnia 7 lipca 1994 r. Prawo budowlane (t.j. Dz.U. 2020, poz. 1333, z późn. zm).
- ✓ Ustawa z dnia 27 kwietnia 2001 r. Prawo ochrony środowiska (t.j. Dz.U. 2020, poz. 1219 ze zm.) z aktami wykonawczymi.
- ✓ Ustawa z dnia 16 kwietnia 2004 r. o ochronie przyrody (t.j. Dz.U. 2020, poz. 55 z późn. zm.), uwzględnia się w niej ochronę krajobrazów (zachowanie cech charakterystycznych danego krajobrazu), a wśród walorów chronionych wymienia się wartości kulturowe. Jedną z form ochrony wg tej ustawy są parki krajobrazowe – obszary chronione ze względu na wartości przyrodnicze, ale także walory historyczne i kulturowe.
- ✓ Ustawa z dnia 31 stycznia 1959 r. o cmentarzach i chowaniu zmarłych (t.j. Dz.U. 2020, poz. 1947).
- ✓ Ustawa z dnia 21 sierpnia 1997 r. o gospodarce nieruchomościami (t.j. Dz.U. 2020, poz. 1990).

- ✓ Ustawa z dnia 25 października 1991 r. o organizowaniu i prowadzeniu działalności kulturalnej (t.j. Dz.U. 2020, poz. 194).
- ✓ Ustawa z dnia 24 kwietnia 2003 r. o działalności pożytku publicznego i wolontariacie (t.j. Dz.U. 2020, poz. 1057).
- ✓ Ustawa z 3 października 2008 r. o udostępnianiu informacji o środowisku i jego ochronie, udziale społeczeństwa w ochronie środowiska oraz o ocenach oddziaływania na środowisko (tj. Dz.U. 2020, poz. 283 z późn. zm.). Na mocy w/w ustawy ochrona „obszarów o krajobrazie mającym znaczenie historyczne, kulturowe lub archeologiczne, zabytków i krajobrazu kulturowego, objęte istniejącą dokumentacją, w szczególności rejestrem lub ewidencją zabytków” otrzymuje dodatkowe umocowanie prawne.
- ✓ Ustawa z dnia 24 kwietnia 2015 r. o zmianie niektórych ustaw w związku ze wzmocnieniem narzędzi ochrony krajobrazu, tzw. ustawa krajobrazowa (Dz.U.2015, poz. 774 z późn. zm.). Ustawa nakłada na władze samorządowe województwa obowiązki w zakresie krajobrazu kulturowego i sporządzenia audytu krajobrazowego.

3. UWARUNKOWANIA ZEWNĘTRZNE OCHRONY DZIEDZICTWA KULTUROWEGO GMINY KARNICE

3.1. OCHRONA DZIEDZICTWA KULTUROWEGO W USTALENIACH MIĘDZYNARODOWYCH

Najistotniejsze dla dziedzictwa kulturowego ustalenia międzynarodowe, przyjęte przez Polskę to:

- ❖ **Konwencja w sprawie ochrony światowego dziedzictwa kulturalnego i naturalnego z 16 listopada 1972 r. przyjęta na sesji w Paryżu**
(Dz.U. z 1976 r. nr 32, poz. 190, załącznik)



Konwencja zobowiązuje do: ustanowienia „skutecznego systemu ochrony dziedzictwa kulturalnego i naturalnego o wyjątkowym znaczeniu dla całej ludzkości, zorganizowanego w sposób stały i zgodny z metodami współczesnej nauki”; uprawiania polityki zmierzającej do wyznaczenia dziedzictwu kulturalnemu i naturalnemu odpowiedniej funkcji w życiu zbiorowym i włączenia ochrony tego dziedzictwa do programów planowania ogólnego; podejmowania środków prawnych, naukowych, technicznych, administracyjnych i finansowych w celu identyfikacji, ochrony, konserwacji, waloryzacji i reanimacji tego dziedzictwa.

- ❖ **Europejska konwencja o ochronie dziedzictwa archeologicznego (poprawiona) – 16 stycznia 1992 r. - La Valetta**
(Dz.U. z 1996 r., Nr 120, poz. 564)

Konwencja dotycząca dziedzictwa archeologicznego, które stanowi źródło „zbiorowej pamięci europejskiej i instrument dla badań historycznych i naukowych”. Zobowiązuje do wprowadzenia systemu prawnej ochrony dziedzictwa archeologicznego, zapewniającego prowadzenie ewidencji archeologicznego dziedzictwa, łączenia potrzeb archeologii z wymaganiami planów zagospodarowania, zapewnienia finansowego wsparcia dla badań archeologicznych od władz państwowych, regionalnych i gminnych.

❖ **Europejska konwencja krajobrazowa – 22 października 2000 r. – Florencja**

(Dz.U. z 2006 r., Nr 14, poz. 98)



Konwencja zobowiązuje do: ustanowienia i wdrożenia polityki w zakresie krajobrazu, który przyczynia się do tworzenia kultur lokalnych i jest podstawowym komponentem europejskiego dziedzictwa przyrodniczego i kulturowego) ukierunkowanej na ochronę, gospodarkę i planowanie krajobrazu. W konwencji tej zwrócono uwagę na współpracę transgraniczną (na szczeblu regionalnym i lokalnym) służącą przygotowaniu i wdrażaniu wspólnych programów dotyczących krajobrazu (krajobrazy transgraniczne). Ustanowiono Nagrodę Krajobrazową Rady Europy - wyróżnienie przyznawane organom lokalnym i regionalnym, które wykażą się skutecznymi i znaczącymi osiągnięciami w dziedzinie ochrony, gospodarki lub planowania krajobrazu.

❖ **Konwencja UNESCO w sprawie ochrony i promowania różnorodności form wyrazu kulturowego, sporządzona w Paryżu dnia 20 października 2005 r.**

(Dz.U. z 2007 r., Nr 215, poz. 1585)



Celami konwencji są m.in.: ochrona i promowanie różnorodności form wyrazu kulturowego; tworzenie takich warunków dla kultur, by mogły się w pełni rozwijać i swobodnie na siebie oddziaływać w sposób przynoszący im wzajemne korzyści; promowanie poszanowania różnorodności form wyrazu kulturowego i uświadamianie jej wartości na płaszczyźnie lokalnej, krajowej i międzynarodowej; potwierdzenie znaczenia związku między kulturą i rozwojem dla wszystkich krajów. Za zasady uznano: komplementarność ekonomicznych i kulturowych aspektów rozwoju - z uwagi na fakt, że kultura jest jedną z głównych sił napędowych rozwoju, kulturowe aspekty rozwoju są równie istotne jak jego aspekty ekonomiczne. Ochrona, promowanie i zachowanie różnorodności kulturowej są podstawowym warunkiem trwałego i zrównoważonego rozwoju dla dobra obecnych i przyszłych pokoleń.

❖ **Konwencja o ochronie dziedzictwa architektonicznego Europy**

przyjęta 3 października 1985 r. w Granadzie, weszła w życie 1 grudnia 1987 r. Przez Polskę została podpisana 19 października 2011 r. (Dz.U. 2012 poz.2010)

Zasadniczym celem dokumentu jest ochrona europejskiego dziedzictwa architektonicznego. Konwencja definiuje pojęcie dziedzictwa architektonicznego i zwraca uwagę na potrzebę jego ochrony nie tylko na szczeblu krajowym, ale i europejskim. Konwencja zakłada współdziałanie społeczeństwa w procesie ochrony zabytków, podkreśla rolę promocji dziedzictwa i rozwijania świadomości społecznej w zakresie ochrony zabytków. Zobowiązuje również strony do wymiany informacji na temat polityki konserwacji zabytków.

❖ **Dyrektywa Parlamentu Europejskiego i Rady Europy – INSPIRE** (*Infrastructure for Spatial Information In Europe*)

W ustawie o infrastrukturze informacji przestrzennej z dnia 4 marca 2010 r., która weszła w życie 7 czerwca 2010 r. (Dz.U. 2010 nr 76 poz. 489) Minister Kultury i Dziedzictwa Narodowego został zdefiniowany (art. 3, pkt. 7c) jako organ wiodący i współodpowiedzialny, wraz z Ministrem Środowiska, w zakresie tematu danych przestrzennych w części dotyczącej zabytków nieruchomości w rozumieniu ustawy z dnia 23 lipca 2003 r. o ochronie zabytków i opiece nad zabytkami. Ustawa stanowi przeniesienie na grunt legislacyjny Polski zapisów dyrektywy Parlamentu Europejskiego i Rady Europy – INSPIRE.

Założeniem dyrektywy jest opracowanie baz danych GIS oraz udostępnienie tych danych za pomocą usług sieciowych (serwisów internetowych) w celu upowszechnienia, oraz darmowego dostępu, danych stanowiących rejestr publiczny (wraz ze zdefiniowaniem ograniczeń dostępu do tych danych, jeśli wymaga tego interes Państwa).

❖ **Znak Dziedzictwa Europejskiego**

(decyzja Parlamentu Europejskiego i Rady Europy nr 1194/2011 z dnia 16 listopada 2011 r. ustanawiająca działania Unii Europejskiej na rzecz ZDE)

Unia Europejska (UE) ustanawia Znak Dziedzictwa Europejskiego przyznawany znajdującym się na terytorium Unii obiektom odgrywającym istotną rolę w historii, kulturze oraz w budowaniu Unii. Jego zadaniem jest zwrócenie uwagi na **wspólne dziedzictwo kulturowe** w celu wzmocnienia poczucia przynależności do Unii wśród obywateli oraz wzmocnienia dialogu między kulturami. Ponadto, w szczególności przez turystykę kulturalną, dziedzictwo odgrywa ważną rolę w rozwoju gospodarczym regionów europejskich, które skorzystałyby z nadania mu odpowiedniej rangi.

Nacisk został położony na **europejską wartość symboliczną** obiektów i ich **wymiar pedagogiczny**; odróżnia to znak dziedzictwa europejskiego od inicjatyw w zakresie dziedzictwa realizowanych przez UNESCO i Radę Europy.

Kryteria przyznawania

Do przyznania znaku kwalifikują się zabytki, miejsca naturalne, obiekty podwodne, archeologiczne, przemysłowe lub miejskie, krajobrazy kulturowe, miejsca pamięci, dobra i obiekty kultury i dziedzictwo niematerialne związane z danym miejscem, w tym dziedzictwo współczesne.

Wspólne wnioski mogą być składane dla **obiektów międzynarodowych** usytuowanych w kilku państwach członkowskich, które łączy jeden konkretny temat, jak również dla **krajowych obiektów tematycznych** obejmujących kilka obiektów usytuowanych w tym samym państwie członkowskim, które łączy taki sam temat.



❖ **Znak Błękitnej Tarczy** (znany także jako „Blue Shield”)

Znak został stworzony do oznakowania obiektów kultury, aby zapewnić im ochronę przed atakiem w razie konfliktu zbrojnego. Jest kulturowym odpowiednikiem Czerwonego Krzyża. Symbol ten, zaprojektowany przez Polaka prof. Jana Zachwatowicza, został określony w Konwencji haskiej z 1954 r. (Konwencja o ochronie dóbr kulturalnych w razie konfliktu zbrojnego, podpisana w Hadze dnia 14 maja 1954 r.).

Zgodnie z art. 12 „ustawy uoozionz 2003” Starosta, w uzgodnieniu z wojewódzkim konserwatorem zabytków, może umieszczać na zabytku nieruchomym wpisanym do rejestru znak informujący o tym, iż zabytek ten podlega ochronie. Wzór znaku opartego na Błękitnej Tarczy, jego wymiar i miejsce umieszczenia na zabytku nieruchomym określa rozporządzenie Ministra Kultury z 09 lutego 2004 r. w sprawie wzoru znaku informacyjnego umieszczanego na zabytkach nieruchomych wpisanych do rejestru zabytków (Dz.U.2004, nr 30, poz. 259). Umieszczanie znaku na zabytku jest elementem promocji dziedzictwa narodowego, ma przyczynić się także do podniesienia świadomości u mieszkańców i turystów o wartości danego zabytku. Zwolenie na umieszczenie znaku na zabytku wydaje wojewódzki konserwator zabytków.



3.2. STRATEGICZNE CELE POLITYKI PAŃSTWA W ZAKRESIE OCHRONY ZABYTKÓW I OPIEKI NAD ZABYTKAMI

❖ STRATEGIA NA RZECZ ODPOWIEDZIALNEGO ROZWOJU DO ROKU 2020 (z perspektywą do 2030)

Uchwała Nr 8 Rady Ministrów z dnia 14 lutego 2017 r., M.P. 2017 poz. 260.

W zapisach Strategii w punkcie „4. Wzmocnienie roli kultury dla rozwoju gospodarczego i spójności społecznej”, w działaniach do 2030 r. zapisano:

„Ochrona i promocja dziedzictwa narodowego – wykorzystanie potencjału dziedzictwa dla wzmocnienia kapitału społecznego oraz poczucia tożsamości i wspólnoty; inwestycje w dziedzictwo narodowe (dobra kultury, nauki i sztuki, zabytki, rozwój sieci muzeów, wspieranie i promocja dziedzictwa kulturowego wpisanego na listę światowego dziedzictwa UNESCO).” Wśród projektów strategicznych wymienione zostały m. in.: Dziedzictwo buduje wspólnotę (sieć muzeów historycznych), Kultura/Dziedzictwo/Wspólnota (wsparcie bibliotek, domów kultury, archiwów państwowych), Kolekcje (wspieranie instytucji kultury w tworzeniu kolekcji sztuki współczesnej).

❖ KRAJOWA STRATEGIA ROZWOJU REGIONALNEGO 2030 („KSRR 2030”)⁵

Przyjęta uchwałą nr 102 Rady Ministrów z dnia 17 września 2019 r. (Monitor Polski, Warszawa, dnia 8 listopada 2019 r., poz. 1060).

Strategia zastąpiła „Krajową Strategię Rozwoju Regionalnego 2010-2020: Regiony, Miasta, Obszary wiejskie”. Rozwija postanowienia *Strategii na rzecz Odpowiedzialnego Rozwoju do roku 2020 (z perspektywą do 2030 r.)*, określone w filarze rozwój społecznie wrażliwy i terytorialnie zrównoważony. „KSRR 2030” jest podstawowym dokumentem strategicznym polityki regionalnej państwa w perspektywie do 2030 r. Dokument przedstawia cele polityki regionalnej oraz działania i zadania, jakie do ich osiągnięcia powinien podjąć rząd, samorządy: wojewódzkie, powiatowe i gminne oraz pozostałe podmioty uczestniczące w realizacji tej polityki w perspektywie roku 2030⁶.

❖ KRAJOWY PROGRAM OCHRONY ZABYTKÓW I OPIEKI NAD ZABYTKAMI, zwany dalej „KPOZiOnZ”

(przyjęty uchwałą Nr 82 Rady Ministrów z dnia 13 sierpnia 2019 r.⁷)

Okres realizacji ustalono na lata 2019–2022.

„KPOZiOnZ” 2019–2022 jest głównym dokumentem strategicznym określającym cele administracji rządowej oraz podległych jej służb i instytucji w zakresie ochrony zabytków i opieki nad zabytkami, a także środki służące do realizacji wyznaczonych celów.

⁵ <https://www.muir.gov.pl/strony/zadania/polityka-rozwoju-kraju/zarzadzanie-rozwojem-kraju/krajowa-strategia-rozwoju-regionalnego/krajowa-strategia-rozwoju-regionalnego-2030/>

⁶ <https://www.gov.pl/web/fundusze-regiony/krajowa-strategia-rozwoju-regionalnego>

⁷ Monitor Polski poz. 808.

W dokumencie określono cele i kierunki działań oraz zadania w zakresie ochrony zabytków i opieki nad zabytkami, warunki i sposób finansowania planowanych działań oraz harmonogram ich realizacji. Realizatorem programu jest państwowa instytucja kultury Narodowy Instytut Dziedzictwa⁸. Zadania realizowane w ramach programu to m.in.:

- szkolenia dla pracowników jednostek samorządu terytorialnego i pracowników służb konserwatorskich, m. in. w zakresie zarządzania dziedzictwem kulturowym;
- powołanie Centrum Architektury Drewnianej, którego podstawowym celem będzie dostarczanie wiedzy dotyczącej zasad konserwacji zabytków drewnianych;
- podniesienie bezpieczeństwa zabytków poprzez współpracę z właściwymi służbami;
- kampania społeczno-edukacyjna w dziedzinie ochrony zabytków i opieki nad zabytkami i dostępności do zabytków dla osób z niepełnosprawnościami;
- program dotacyjny dla organizacji pozarządowych w zakresie popularyzowania i upowszechniania wiedzy o dziedzictwie kulturowym, budowania świadomości lokalnej, a także włączania społeczeństwa w opiekę nad zasobem dziedzictwa kulturowego.

Koordynator Programu(...) składa sprawozdania z jego realizacji; Minister Kultury i Dziedzictwa Narodowego przedkłada co 2 lata stosowne sprawozdania Radzie Ministrów.

❖ **OCHRONA DZIEDZICTWA NIEMATERIALNEGO**

16.08.2011 r. weszła w Polsce w życie Konwencja UNESCO w sprawie ochrony niematerialnego dziedzictwa kulturowego.

(Polska ratyfikowała Konwencję 22.10.2010 r., Dz.U. 2011 Nr 172, poz. 1018)



Narodowy Instytut Dziedzictwa (instytucja kultury, stanowiąca zaplecze eksperckie MKiDN) zajmuje się zagadnieniami związanymi z dziedzictwem niematerialnym i jego ochroną w Polsce, w odniesieniu do Konwencji UNESCO z 2003 roku. Przygotowano założenia i procedury dotyczące ochrony dziedzictwa niematerialnego, wytyczne w sprawie składania wniosków o wpis na krajową listę dziedzictwa niematerialnego, formularze wniosku zgłoszeniowego, załączniki do wniosku oraz instrukcje i stronę internetową. (www.zabytek.pl, www.nid.pl, <http://niematerialne.nid.pl/>).

Obejmowane ochroną na terenie Polski elementy niematerialnego dziedzictwa kulturowego powinny:

- być żywe, odzwierciedlające zarówno tradycyjne, jak i współczesne praktyki, w których wyraża się tożsamość grup kulturowych;

⁸ <https://www.gov.pl/web/kultura/krajowy-program-ochrony-zabytkow-i-opieki-nad-zabytkami-na-lata-2019-2022>

- mieć charakter (...) włączający, nie służący przypisywaniu wyłączości na określone praktyki danej grupie lecz wzmocnieniu spójności społecznej, podtrzymywanej
- w różnorodnych przejawach niematerialnego dziedzictwa kulturowego;
- ponieważ niematerialne dziedzictwo jest zakorzenione we wspólnotach, oznacza to, iż może zostać uznane za element tożsamości i tradycji określonych wspólnot tylko i włącznie przez nie same i za ich zgodą;
- elementy wpisane na krajową listę niematerialnego dziedzictwa kulturowego mogą być następnie wpisane na listę reprezentatywną niematerialnego dziedzictwa ludzkości - prowadzoną przez UNESCO.

Dziedzictwo niematerialne to m.in.:

- tradycje i przekazy ustne (np. bajki, przysłowia, pieśni, oracje, opowieści
- wspomnieniowe i wierzeniowe, historie, przemowy, lamentsy pogrzebowe, zawołania pasterskie i handlowe), w tym w języku jako nośniku niematerialnego dziedzictwa kulturowego;
- sztuki widowiskowe i tradycje muzyczne (np. tradycje wokalne, instrumentalne i taneczne; widowiska religijne, karnawałowe i doroczne);
- praktyki społeczno-kulturowe (np. zwyczaje, rytuały i obrzędy doroczne, sytuacyjne i rodzinne: chrzciny, wesela, pogrzeby; ceremonie lokalne i środowiskowe; zwyczaje odpustowe i pielgrzymki; gry i zabawy; folklor dziecięcy; sposoby świętowania; praktyki służące nawiązywaniu kontaktów międzyludzkich (...));
- wiedza i praktyka dotycząca przyrody i wszechświata (np. tradycyjne wyobrażenia o wszechświecie; meteorologia ludowa, tradycyjne sposoby gospodarowania, tradycyjne sposoby leczenia; zamawiania: miłosne, medyczne);
- wiedza i umiejętności związane z rzemiosłem tradycyjnym.

Krajowa lista niematerialnego dziedzictwa kulturowego jest prowadzona przez Ministra Kultury i Dziedzictwa Narodowego. Wpis dokonywany jest na wniosek: grup, wspólnot oraz organizacji pozarządowych. W uzasadnionych przypadkach, tj. jeżeli dany element dziedzictwa niematerialnego kultywowany jest jedynie przez pojedyncze osoby, również na wniosek jednostek.

Narodowy Instytut Dziedzictwa prowadzi również krajowy rejestr dobrych praktyk w zakresie ochrony dziedzictwa niematerialnego. Jest to platforma do wymiany doświadczeń oraz inspiracji dla wszystkich stron zainteresowanych ochroną niematerialnego dziedzictwa.

[\(http://niematerialne.nid.pl/Ochrona_dziedzictwa/Dobre_praktyki/\)](http://niematerialne.nid.pl/Ochrona_dziedzictwa/Dobre_praktyki/)

Uchylone

▪ **STRATEGIA ROZWOJU KRAJU 2020**

(przyjęta Uchwałą Nr 157 Rady Ministrów z dnia 25 września 2012 r., M.P. 2012, poz. 882).

Przyjęte

▪ STRATEGIA NA RZECZ ODPOWIEDZIALNEGO ROZWOJU DO ROKU 2020 (z perspektywą do 2030)

Uchwała Nr 8 Rady Ministrów z dnia 14 lutego 2017 r., M.P. 2017, poz. 260.

W zapisach nowej Strategii w punkcie „4. Wzmocnienie roli kultury dla rozwoju gospodarczego i spójności społecznej”, w działaniach do 2030 r. zapisano:

„Ochrona i promocja dziedzictwa narodowego – wykorzystanie potencjału dziedzictwa dla wzmocnienia kapitału społecznego oraz poczucia tożsamości i wspólnoty; inwestycje w dziedzictwo narodowe (dobra kultury, nauki i sztuki, zabytki, rozwój sieci muzeów, wspieranie i promocja dziedzictwa kulturowego wpisanego na listę światowego dziedzictwa UNESCO)”. Wśród projektów strategicznych wymienione zostały m. in.: Dziedzictwo buduje wspólnotę (sieć muzeów historycznych), Kultura/Dziedzictwo/Wspólnota (wsparcie bibliotek, domów kultury, archiwów państwowych), Kolekcje (wspieranie instytucji kultury w tworzeniu kolekcji sztuki współczesnej).

Zmienione

➤ KONTRAKT TERYTORIALNY DLA WOJEWÓDZTWA ZACHODNIOPOMORSKIEGO (podpisany 12.11.2014 r.) – z aneksem nr 2

W wyniku negocjacji strona rządowa i strona samorządowa ustaliły zmiany Kontraktu Terytorialnego. W dniu 5 maja 2017 r. projekt aneksu został zaakceptowany przez Radę Ministrów, a 23 maja 2017 r. przez Zarząd Województwa Zachodnio-pomorskiego (Uchwała ZWZ Nr 816/17). Główne zmiany Kontraktu Terytorialnego Województwa Zachodniopomorskiego wprowadzane aneksem nr 2 dotyczą rozszerzenia i uszczegółowienia listy projektów kluczowych dla rozwoju regionu i państwa w obszarze kultury i dziedzictwa kulturowego, ale także innych obszarów m.in. ochrony zdrowia czy gospodarki niskoemisyjnej.

3.3. POLITYKA W ZAKRESIE OPIEKI I OCHRONY NAD ZABYTKAMI W DOKUMENTACH SAMORZĄDU WOJEWÓDZTWA ZACHODNIOPOMORSKIEGO

❖ STRATEGIA ROZWOJU WOJEWÓDZTWA ZACHODNIOPOMORSKIEGO („SRWZ 2030”) do roku 2030

(Przyjęta dnia 28 czerwca 2019 r. uchwałą nr VIII/100/19 Sejmiku Województwa Zachodniopomorskiego).

Strategia wskazuje wizję rozwoju regionu, obszary priorytetowe, główne cele działań, wykraczające czasem poza sferę bezpośrednich kompetencji samorządu województwa. Zmiany demograficzne, aktywność społeczno-publiczna, edukacja, „niebieska gospodarka”, odnawialne źródła energii oraz turystyka to atuty jakimi dysponuje Pomorze Zachodnie, a równocześnie wyzwania jakie przed nim stoją. By móc się rozwijać, poprawiać jakość życia trzeba budować otwartą społeczność, dynamiczną gospodarkę, sprawny

samorząd i partnerski region. To cele wyznaczone w nowej Strategii Rozwoju Województwa Zachodniopomorskiego do roku 2030⁹.

Wśród zasad zrównoważonego rozwoju wskazuje się na potrzebę poszanowania zasobów środowiska i zachowanie spójności przestrzennej, poprzez zarządzanie i planowanie zapewniające utrwalanie ładu przestrzennego na każdym szczeblu samorządu.

❖ **REGIONALNY PROGRAM OPERACYJNY WOJEWÓDZTWA ZACHODNIO-POMORSKIEGO na lata 2014-2020 („RPO WZ”)**

(Przyjęty przez Zarząd Województwa Zachodniopomorskiego w dniu 18 grudnia 2014 roku Uchwałą nr 2247/14. Aktualizacja nastąpiła w 2018 r. Aktualnie trwa faza końcowa rozliczania projektów).

Obecnie trwają prace nad przyjęciem REGIONALNEGO PROGRAMU OPERACYJNEGO WOJEWÓDZTWA ZACHODNIOPOMORSKIEGO na lata 2021-2027.

„RPO WZ” to jedna z metod realizacji Strategii Rozwoju Województwa Zachodniopomorskiego. Wsparcie pochodzące z Programu koncentruje się na trzech podstawowych obszarach: gospodarka, infrastruktura i społeczeństwo. Celem strategicznym Programu jest poprawa konkurencyjności gospodarczej, spójności społecznej i dostępności przestrzennej województwa przy zrównoważonym wykorzystaniu specyficznych cech potencjału gospodarczego i kulturowego regionu oraz przy pełnym poszanowaniu jego zasobów przyrodniczych.

„RPO WZ” na lata 2014-2020 wskazał m.in. oś priorytetową IV. NATURALNE OTOCZENIE CZŁOWIEKA, zawierającą PRIORYTET INWESTYCYJNY 6c: Zachowanie, ochrona, promowanie i rozwój dziedzictwa naturalnego i kulturowego.

❖ **POLITYKA KULTURALNA WOJEWÓDZTWA ZACHODNIOPOMORSKIEGO**

Przyjęta uchwałą nr 1257/21 Zarządu Województwa Zachodniopomorskiego z dnia 30 sierpnia 2021 r. w sprawie przyjęcia dokumentu „Polityka kulturalna województwa zachodniopomorskiego”.

Na podstawie analizy dostępnych danych, opracowań i badań dla Polityki kulturalnej województwa zachodniopomorskiego określono trzy priorytetowe strategiczne obszary interwencji:

1. Dostęp do kultury oraz uczestnictwo w kulturze
2. Rozwój współpracy międzynarodowej w obszarze kultury
3. Budowanie kulturalnej pozycji regionu w oparciu o dziedzictwo kulturowe

Mają one na celu realizację wizji rozwoju kultury w regionie, zgodnie z którą w perspektywie roku 2030 Pomorze Zachodnie, ze względu na swoje położenie geograficzne oraz zasoby, stanie się regionem przyciągającym osoby twórcze, przedsiębiorcze, aktywne zawodowo, chcące mieszkać w regionie, gdzie zapewniony jest najwyższy poziom usług

⁹ <http://bip.rbip.wzp.pl/artukul/strategia-rozwoju-wojewodztwa-zachodniopomorskiego-do-roku-2030>.

publicznych, edukacyjnych oraz unikalna oferta kulturalna na najwyższym poziomie artystycznym.

W ramach realizacji priorytetu 3. (Budowanie kulturalnej pozycji regionu w oparciu o dziedzictwo kulturowe) działania będą nakierowane na ochronę rodzimego dziedzictwa materialnego, jak i niematerialnego, mającego wysoką wartość historyczną i kulturową, a zarazem przyczyniającego się pośrednio do rozwoju społeczno-gospodarczego województwa.

W dokumencie zapisano:

„Dziedzictwo kulturowe regionu przez wiele powojennych lat było postrzegane jako swego rodzaju balast. Konsekwencje tego stanu są odczuwane pomimo dużych nakładów na jego ochronę poczynionych w ostatnich latach. Dlatego dalsze inwestowanie w ochronę i rewaloryzację zachowanego dziedzictwa przyczyni się do zniwelowania pewnych niekorzystnych zaszczości oraz do zachowania tego, co cenne i stanowi o tutejszej specyfice wynikającej z uwarunkowań historycznych. Należy podkreślić także inną percepcję dziedzictwa, inną identyfikację mieszkańców regionu z krajobrazem kulturowym, niż w innych regionach Polski.

Działania samorządu województwa będą ukierunkowane na ochronę, promocję najcenniejszych i unikalnych obiektów, których ochrona jest potrzebna, aby przekazać przyszłym pokoleniom wielowiekową różnorodną spuściznę zachodnio-pomorską.

Ochrona i rozwój dziedzictwa kulturowego regionu

W ramach celu podejmowane są działania nakierowane na ochronę i rozwój rodzimego dziedzictwa materialnego oraz niematerialnego, mającego wysoką wartość historyczną i kulturową. Realizowane działania mają na celu materialną poprawę stanu zabytków, ich adaptację i rewitalizację oraz zwiększenie dostępności do nich mieszkańców, turystów i inwestorów. Realizacja celu pozytywnie wpłynie na zwiększenie atrakcyjności regionu, a poprzez wykorzystanie potencjału posiadanego dziedzictwa kulturowego, przyczyni się pośrednio do rozwoju społeczno-gospodarczego województwa.

Badanie, dokumentowanie i promocja zachodniopomorskiego dziedzictwa kulturowego

W ramach priorytetu podejmowane są działania mające na celu podnoszenie zainteresowania problematyką ochrony zabytków oraz promocji zachodnio-pomorskiego dziedzictwa poprzez wykłady, konferencje naukowe, wystawy, działania edukacyjne oraz wydawnictwa. Kluczowym partnerem jest Biuro Dokumentacji Zabytków w Szczecinie.

W ramach priorytetu wskazane zostaje, iż Biuro Dokumentacji Zabytków w Szczecinie opracowuje na zlecenie Zarządu Województwa Zachodniopomorskiego Wojewódzki Program Opieki nad Zabytkami. Podstawę opracowania programu stanowi analiza zasobu kulturowego województwa i potrzeb w zakresie jego ochrony i opieki nad nim, w celu zachowania dla obecnych i przyszłych pokoleń. Program obejmuje szerokie spektrum zagadnień związanych z bogatym dziedzictwem kulturowym Województwa Zachodniopomorskiego, w tym wytycza cele strategiczne i określa zadania opieki nad zabytkami w perspektywie najbliższych czterech lat.”

❖ **POLITYKA SAMORZĄDU WOJEWÓDZTWA ZACHODNIOPOMORSKIEGO W SEKTORZE TURYSTYKI z 2016 r.**

Przyjęta uchwałą nr 786/16 Zarządu Województwa Zachodniopomorskiego z dnia 17 maja 2016 r.

Polityka określona w perspektywie roku 2030, stanowi element kompleksowego planu działań mających na celu tworzenie jak najlepszych warunków życia i pracy mieszkańców, z postrzeganiem potencjału gospodarczego jako istotnego czynnika wzrostu. Turystyka stanowi istotną dziedzinę gospodarki województwa zachodniopomorskiego i jest akceleratorem aktywizacji społecznej, rozwoju regionalnego, pogłębiania procesów integracyjnych. Jako silnie powiązana z rozwojem kultury – w tym dziedzictwem kulturowym, a także sportu, ochroną środowiska, rolnictwem, transportem i zdrowiem, znajduje odniesienia w wielu dokumentach strategicznych na poziomie krajowym i europejskim.

❖ **PLAN ZAGOSPODAROWANIA PRZESTRZENNEGO WOJEWÓDZTWA ZACHODNIOPOMORSKIEGO, zwany dalej „PZPWZ 2010-20”**

(Przyjęty uchwałą Sejmiku Województwa Zachodniopomorskiego Nr XLV/530/2010 z dn. 29.10.2010 r. Przystąpienie do zmiany planu nastąpiło Uchwałą nr 555/18 Zarządu Województwa Zachodniopomorskiego z dn. 09.04.2018 r. przyjmującą projekt zmiany Planu zagospodarowania przestrzennego województwa zachodniopomorskiego wraz z Prognozą oddziaływania na środowisko oraz uruchomienia procedury opiniowania i uzgadniania projektu.)

UWAGA: W 2020 r. nastąpiła aktualizacja Planu Zagospodarowania Przestrzennego Województwa Zachodniopomorskiego (Uchwała Nr XVII/214/20 Sejmiku Województwa Zachodniopomorskiego z dn. 24 czerwca 2020 roku)

Jest to opracowanie o charakterze regionalnym, które stanowi integralny element szeroko pojętego planowania strategicznego w zakresie przestrzennej koordynacji działań; formułuje cele gospodarowania przestrzenią województwa i zasady jej kształtowania oraz określa kierunki polityki przestrzennej w długiej perspektywie.

Strategicznym celem zagospodarowania przestrzennego województwa jest zrównoważony rozwój służący integracji przestrzeni regionalnej z przestrzenią europejską i krajową; spójności wewnętrznej województwa; zwiększeniu jego konkurencyjności oraz podniesieniu poziomu i jakości życia mieszkańców do średniego poziomu w Unii Europejskiej.

Przez właściwe wykorzystanie przestrzeni należy rozumieć m.in.:

- ochronę i zachowanie jej niezbywalnych wartości jakimi są bioróżnorodność, walory przyrodnicze, krajobrazowe i **dziedzictwo kulturowe**;
- harmonizację działań wpływających lub mogących mieć wpływ na przekształcenia przestrzeni (w tym eliminacja konfliktów i zagrożeń).

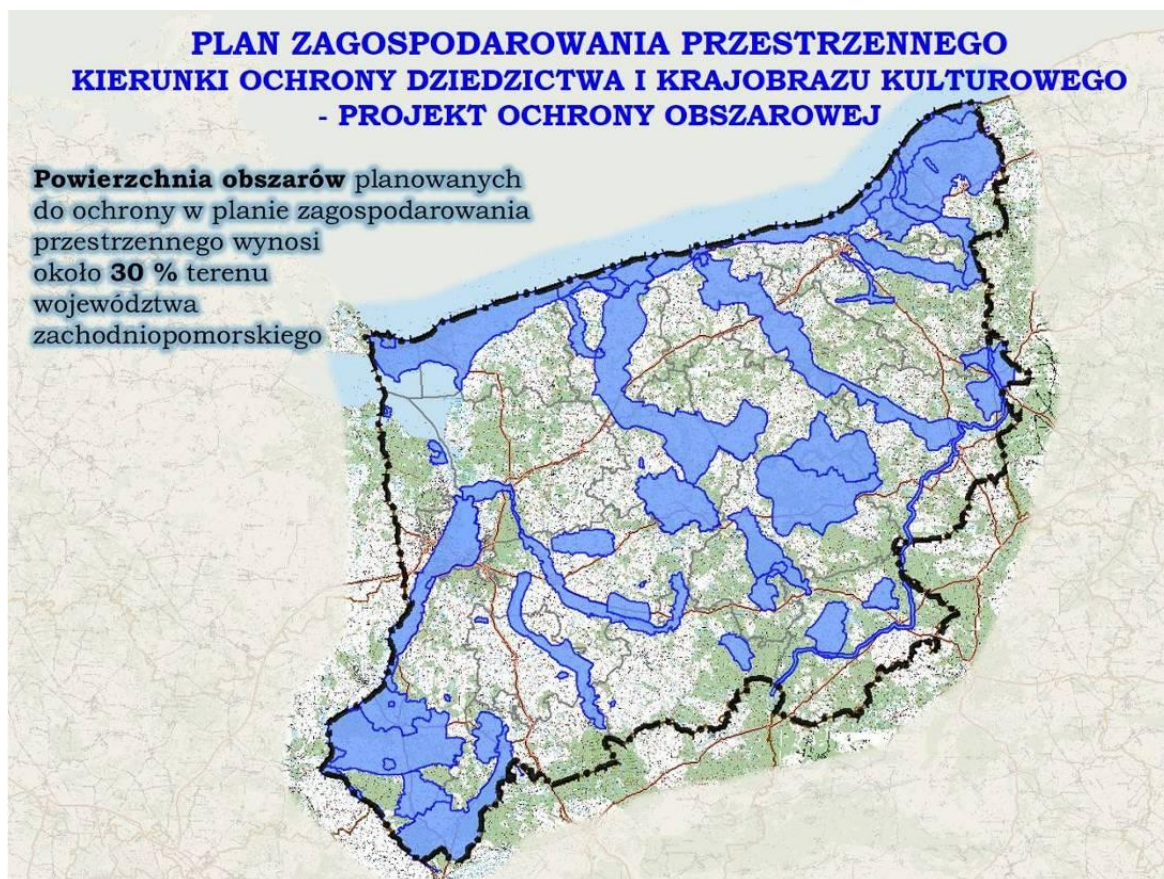
Ustalenia „PZPWZ 2020” nie stanowią prawa miejscowego i tym samym nie naruszają autonomii gmin w zakresie gospodarki przestrzennej, umożliwiają jednak ubieganie się o środki finansowe regionalne, krajowe i unijne na realizację zadania celu publicznego.

Uchwalanie miejscowych planów zagospodarowania przestrzennego z **terenu województwa zachodniopomorskiego**, z uwzględnieniem konieczności uzgodnień z ZWKZ, leży w kompetencjach gmin.

We wszystkich planach dotyczących obszarów wpisanych do rejestru zabytków – np. układów staromiejskich, zabytkowych zespołów folwarcznych, pałacowych, parkowych – znajdują się zapisy ustalające warunki ochrony zabytków. Dla innych obszarów chronionych, na których znajdują się np. obiekty z wojewódzkiej lub gminnej ewidencji zabytków, także wprowadzane są indywidualne zapisy. Plany i ich aktualizacje tworzone są zgodnie z potrzebami poszczególnych samorządów lub inwestorów.

Jednym z ważniejszych elementów planu jest część poświęcona stanowi zachowania dziedzictwa kulturowego opracowana przez Biuro Dokumentacji Zabytków w Szczecinie¹⁰, pn. „Aktualizacja Studium i stanu zachowania oraz kształtowania krajobrazu kulturowego województwa zachodniopomorskiego” do zmiany Planu Zagospodarowania Przestrzennego Województwa Zachodnio-pomorskiego”. Opracowanie to wskazało **Parki Kulturowe (PK) i Obszary Kulturowo-Krajobrazowe (OKK)**.

W „PZPWZ 2020” wskazano kategorię obszarów kulturowo-krajobrazowych (**OKK**) z zaleceniem uwzględniania ich w polityce przestrzennej jednostek samorządu terytorialnego¹¹. Na obszarze woj. zachodniopomorskiego wyodrębniono 30 OKK.



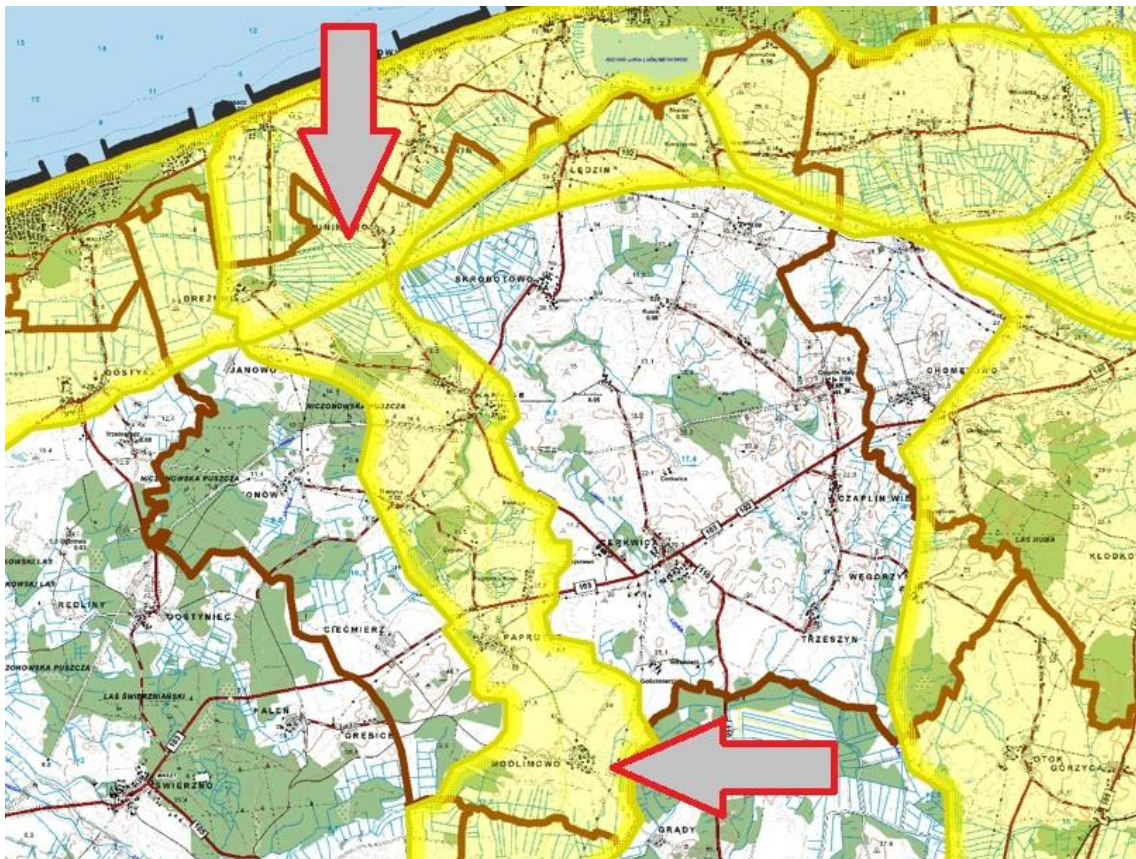
¹⁰ Biuro Dokumentacji Zabytków to instytucja kultury samorządu województwa zachodniopomorskiego, wyspecjalizowana w ochronie i dokumentacji dziedzictwa kulturowego; opracowanie powstało w 2010 r.

¹¹ *Plan zagospodarowania przestrzennego województwa zachodniopomorskiego, Szczecin 2020.*, s. 136 - 139.

GMINA KARNICE ujęta została w OKK nr 19 i 30

OKK 19 „Rewalska wąskotorówka”

Obszar przyległy do kolejki wąskotorowej na odcinku Gryfice – gmina Karnice – gmina Rewal – gmina Trzebiatów.



Walory kulturowe

Archeologia: Trzebiatów - w północne części Starego Miasta, w zakolu Regi zlokalizowane było wczesnośredniowieczne grodzisko. W późniejszych czasach przez wzniesienie grodziska poprowadzono mury miejskie. **Skalno** – wczesnośredniowieczne grodzisko stożkowe położone na łąkach nad strumieniem wpadającym do jez. Liwia łuża. **Witno** – grodzisko wczesnośredniowieczne położone jest na północ od miejscowości na wyniesieniu otoczonym podkowiastym wałem i podmokłymi łąkami.

Koleje wąskotorowe na Pomorzu Zachodnim zaczęto budować pod koniec XIX w. W powiecie gryfickim w 1893 r. zawieszono Stowarzyszenie do Budowy Kolejki Wąskotorowej z Gryfic do Niechorza. Pierwsze pociągi na tej trasie pojechały w lipcu 1896 r. W październiku 1898 r. oddano do użytku połączenie z Gryfic do Dargostawia, jako odcinek kolejki łączącej powiat gryficki z kołobrzeskim. W latach 1905-1907 przedłużono tę linię do Trzebiatowa, a do 1913 r. połączono Trzebiatów z Mrzeżynem i Niechorzem. Pierwotnie kolejka służyła do transportu produktów lokalnych folwarków. Na przystankach budowano głównie budynki magazynowe i rampy, jak np. w Rybokartach, gdzie pozostał najstarszy na trasie kolejki budynek magazynowy. Wraz z rozwojem funkcji wypoczynkowych w nadmorskich miejscowościach, kolejka stawała się popularnym środkiem komunikacji pomiędzy miastami

Gryfice, Trzebiatów z wybrzeżem. Na stacjach kolejowych w Trzebiatowie, Gryficach, Niechorzu, Rewalu, Pogorzelic, Mrzeżynie powstały budynki do obsługi pasażerów. Wszystkie otrzymały podobny program (poczekalnia, kasy, weranda letnia, mieszkanie dla kolejarzy) i formę wykorzystującą motywy architektury uzdrowiskowej. Na stacjach m.in. w **Paprotnie**, Rogozinie, Włodarce budynki dworcowe nawiązują do lokalnej zabudowy wiejskiej.

Budynki dworcowe w wymienionych miejscowościach powstałe w latach 1903-1913/1914 zachowały w niemal niezmienionej architekturze.

Na trasie kolejki zbudowano dziesiątki obiektów inżynierskich (nasypy, mosty, przepusty, kładki). Do najciekawszych należy żelbetowy most kratownicowy nad Regą koło Nowielic, w którego budowie (1912 r.) zastosowano nowatorskie rozwiązania.

Dziedzictwo kulturowe terenów w otoczeniu kolejki odzwierciedla bogate dzieje obszaru. Od średniowiecznych założeń staromiejskich w Trzebiatowie i Gryficach, gotyckich kościołów, po XIX-wieczną zabudowę wsi, z rezydencjami m.in. w Rybokartach i **Dreżewie**, gdzie znajdują się pałace należące do grupy najlepszych przykładów architektury neogotyckiej na Pomorzu.

Walory krajobrazowo-przyrodnicze

Kolejka wiedzie przez teren na ogół równinny o zróżnicowanych krajobrazach: otwartych o charakterze rolniczym (**np. w gminie Karnice**), leśnych, dolinę przymorską z rozległymi łąkami. Do szczególnie atrakcyjnych krajobrazów należy pas nadmorski z ekspozycją latarni morskiej w Niechorzu oraz odcinki trasy w rejonie miast Gryfic i Trzebiatowa z ekspozycją sylwet tych miast, zdominowanych masywami kościołów mariackich.

Elementy charakterystyczne

Kolejka wąskotorowa - zabytek techniki - z zachowanymi w dużym stopniu budynkami i obiektami inżynierskimi prezentującymi przykłady nowatorskich rozwiązań. Urozmaicony krajobraz naturalny i eksponowane dominanty historyczne (latarnia morska, sylwety miast, wieże kościołów) postrzegane z dalekich perspektyw przez podróżującego kolejką.

Zalecenia do ochrony i kształtowania krajobrazu obszaru „OKK 19 „Rewalska wąskotorówka”

Ochrona krajobrazu

- zapewnienie funkcjonowania kolejki wąskotorowej w historycznym przebiegu na linii Gryfice - Rewal - Trzebiatów. Przywrócenie ruchu na odcinku Pogorzelica - Trzebiatów,
- zapewnienie ekspozycji historycznych założeń urbanistycznych i układów ruralistycznych,
- utrzymanie i eksponowanie otwarc krajobrazowych, punktów widokowych, miejsc ekspozycji wartościowych krajobrazów kulturowych i przyrodniczych z trasy kolejki,
- ograniczenie rozbudowy istniejących jednostek osadniczych, lokalizacja nowych osiedli, zespołów zabudowy powinna być poprzedzona studiami krajobrazowymi,
- przeciwdziałanie chaotycznej parcelacji terenów rolnych i lokalizacji na nich zespołów zabudowy (już nastąpiła degradacja krajobrazu w paśmie nadmorskim),

- przeciwdziałanie zaśmiecaniu krajobrazu (szczególnie w paśmie nadmorskim) budowlami substandardowymi: tymczasowymi pawilonami, budkami kempingowymi, reklamami,
- zakaz lokalizacji wież anten telekomunikacyjnych i elektrowni wiatrowych,
- zalecenie opracowania studiów krajobrazowych przy sporządzaniu miejscowych planów zagospodarowania przestrzennego.

Ochrona układów przestrzennych

- ochrona i rewaloryzacja kompozycji architektoniczno-przestrzennej miejscowości poprzez regulacje w miejscowych planach zagospodarowania przestrzennego,
- zachowanie zasadniczych proporcji wysokościowych kształtujących sylwetę układów (z dominantami), zachowanie osi kompozycyjnych i powiązań widokowych,
- kształtowanie współczesnych form zabudowy i zagospodarowania terenu z poszanowaniem tradycji i wykorzystaniem wzorców lokalnych.

Ochrona zabytkowych obiektów

- utrzymanie w dobrym stanie zabudowy i infrastruktury kolejowej,
- przeprowadzenie remontów budynków stacji kolejowych (większości) oraz mostu w Nowielicach,
- **rewaloryzacja założenia pałacowo-parkowo-folwarcznego w Dreżewie,**
- zachowanie historycznych granic zabytkowych założeń dworsko-parkowych i folwarków, zakaz parcelacji parków i budowy na ich terenie obiektów w ahistorycznej lokalizacji. Funkcje nowej zabudowy na terenie parków powinny umożliwiać utrzymanie i wykorzystanie parku.

Potencjał turystyczny (istniejące trasy turystyczne, polecane trasy i punkty do turystycznego zagospodarowania)

Kolejka wąskotorowa funkcjonuje na trasie Gryfice - Pogorzelica.

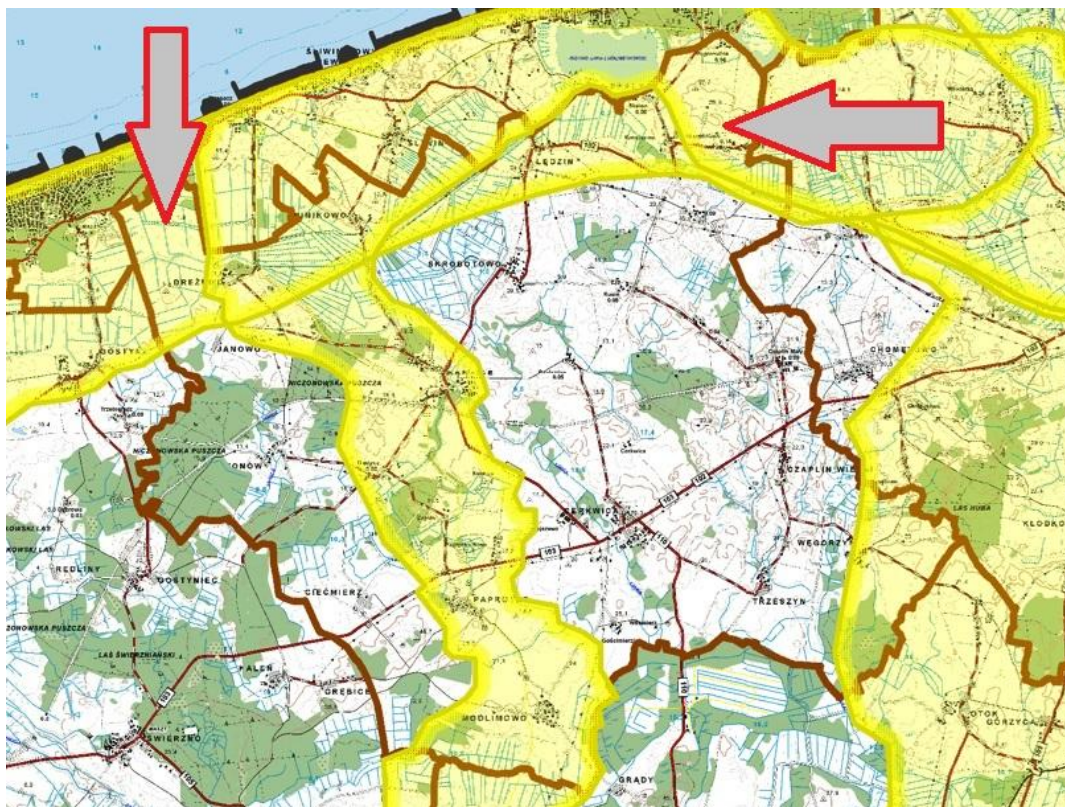
Muzeum kolei wąskotorowych w Gryficach (przejęte w tym roku przez samorząd województwa).

Pałac w Rybokartach po częściowej odbudowie jest zagospodarowany na potrzeby turystów.

OKK 30 „Zachodniopomorski Pas Nadmorski”

Obszar wzdłuż wybrzeża Bałtyku, w obrębie gmin: Świnoujście, Międzyzdroje, Wolin, Dziwnów, **Karnice (cz. północna)**, Rewal, Trzebiatów, Kołobrzeg, Ustronie Morskie, Mielno, Koszalin, Darłowo, Postomino, w granicach geograficznego Pobrzeża Bałtyku (wyspy Uznam i Wolin, Wybrzeże Trzebiatowskie, Wybrzeże Słowińskie).

OKK 30 obejmuje tylko północne fragmenty obszaru gminy Karnice i w sensie wartości kulturowo-krajobrazowych jest w tej części tożsamy z OKK 19.



- ❖ **WOJEWÓDZKI PROGRAM OPIEKI NAD ZABYTKAMI Województwa Zachodniopomorskiego na lata 2017-2020, zwany dalej „WPOnZ 2021-2024”**
 (przyjęty uchwałą nr XXIX/338/21, z dnia 28 października 2021 r. Sejmiku Województwa Zachodniopomorskiego)

Wojewódzki Program Opieki nad Zabytkami Województwa Zachodniopomorskiego na lata 2021-2024 („WPOnZ WZ”) uwzględnia aktualną sytuację faktyczną i prawną, stanowiąc jednocześnie rozwinięcie polityki zapoczątkowanej Wojewódzkim Programem Opieki nad Zabytkami dla Województwa Zachodniopomorskiego na lata 2008-2012 oraz kolejnych programów, na lata 2013-2017 i 2017-2020.

Przyjmuje się do realizacji trzy **cele perspektywiczne**:

- I. UTRZYMANIE ZABYTKÓW, JAKO INTEGRALNEGO ELEMENTU KRAJOBRAZU KULTUROWEGO BUDUJĄCEGO ŁĄD PRZESTRZENNY WOJEWÓDZTWA ZACHODNIOPOMORSKIEGO
- II. ZWIĘKSZANIE ATRAKCYJNOŚCI ZABYTKÓW W PROCESIE AKTYWIZACJI SPOŁECZNEJ, GOSPODARCZEJ I TURYSTYCZNEJ WOJEWÓDZTWA ZACHODNIOPOMORSKIEGO
- III. WZMACNIANIE OTWARTEGO SPOŁECZEŃSTWA POPRZECZ WZROST I POPULARYZACJĘ WIEDZY O ZABYTKACH I DZIEDZICTWIE KULTUROWYM WOJEWÓDZTWA ZACHODNIOPOMORSKIEGO

Celom perspektywicznym przypisano **cele operacyjne i zadania**.

Dla osiągnięcia celów strategicznych „**WPONZ WZ**” kluczowe jest wypracowanie programu finansowania długofalowych działań ukierunkowanych na osiągnięcie określonego celu. W przypadku poprawy materialnego stanu zachowania zasobów dziedzictwa kulturowego, konieczne jest zwiększanie lub utrzymanie co najmniej na dotychczasowym poziomie wysokości środków przeznaczanych na rzecz określonej grupy zabytków (np. dotacje na prace konserwatorskie i roboty budowlane) i uwzględnienie w priorytetach RPO WZ celów WPONZ WZ.

Część zadań wprost powiązanych z merytoryczną działalnością Biura Dokumentacji Zabytków w Szczecinie, jako wyspecjalizowaną jednostką w dziedzinie ochrony zabytków będącą instytucją kultury województwa zachodniopomorskiego, została przypisana do realizacji BDZ. Pozostałe, po konsultacjach z Wydziałem Kultury i Dziedzictwa Narodowego, przypisano odpowiednim wydziałom i instytucjom. Należy mieć na uwadze, iż wykonanie zadań przez wskazanego koordynatora i realizatorów wymaga zapewnienia środków finansowych w wysokości zapewniającej ich realizację.

Podmiotem programowania „**WPONZ WZ**” jest społeczność województwa, a sam WPONZ WZ przyjmowany uchwałą Sejmiku Samorządu Województwa staje się rodzajem zobowiązania instytucjonalno-społecznego w opisanej dziedzinie. Tym samym w realizację, często w sposób pośredni, będą zaangażowane prawie wszystkie instytucje związane z kulturą i ochroną zabytków, niektóre urzędy administracji rządowej i samorządowej wszystkich szczebli, fundacje, podmioty gospodarcze, uczelnie wyższe, instytucje oświaty, kultury, a także poszczególni obywatele. Biorąc jednak pod uwagę kompetencje i właściwości poszczególnych organów i podmiotów, samorząd województwa zachodniopomorskiego może mieć bezpośredni wpływ na realizację poszczególnych zadań jedynie przez instytucje własne, w tym zwłaszcza Urząd Marszałkowski i swoje instytucje kultury.

Działania innych podmiotów, w tym pozostałych jst. mogą być podejmowane z inspiracji samorządu województwa, w ramach autonomicznych decyzji tych podmiotów.

W „**WPONZ WZ**” określono ramy odpowiedzialności za poszczególne zadania, wskazując dla poszczególnych zadań koordynatorów i partnerów. Ze względu na przedstawione uwarunkowania, jako podmioty odpowiedzialne za realizację „**WPONZ WZ**” na tym poziomie, wskazano instytucje własne samorządu województwa i poszczególne wydziały Urzędu Marszałkowego.

3.4. POLITYKA W ZAKRESIE OPIEKI I OCHRONY NAD ZABYTKAMI W DOKUMENTACH POWIATU GRYFICKIEGO (wybór)

Starostwo Powiatowe w Gryficach - opracowało Powiatowy Program Opieki nad Zabytkami, a co za tym idzie posiada skuteczny mechanizm opieki nad dziedzictwem kulturowym. Z ankiet przeprowadzonych przez Biuro Dokumentacji Zabytków w Szczecinie¹² w 2020 r. wynika, że Powiat Gryficki nie dofinansowywał w 2020 prac remontowych i konserwatorskich przy zabytkach, (jakim jest chociażby dofinansowanie remontów obiektów wpisanych do rejestru zabytków zgodnie z art. 77 Ustawy o ochronie zabytków i opiece nad zabytkami z lipca 2003 roku).

W latach 2019-2020 starosta gryfickie nie mianował także nowego społecznego opiekuna zabytków.

¹² Instytucja kultury samorządu WZ odpowiedzialna za opracowywanie Wojewódzkiego Programu Opieki nad Zabytkami oraz sporządzania sprawozdań z jego realizacji.

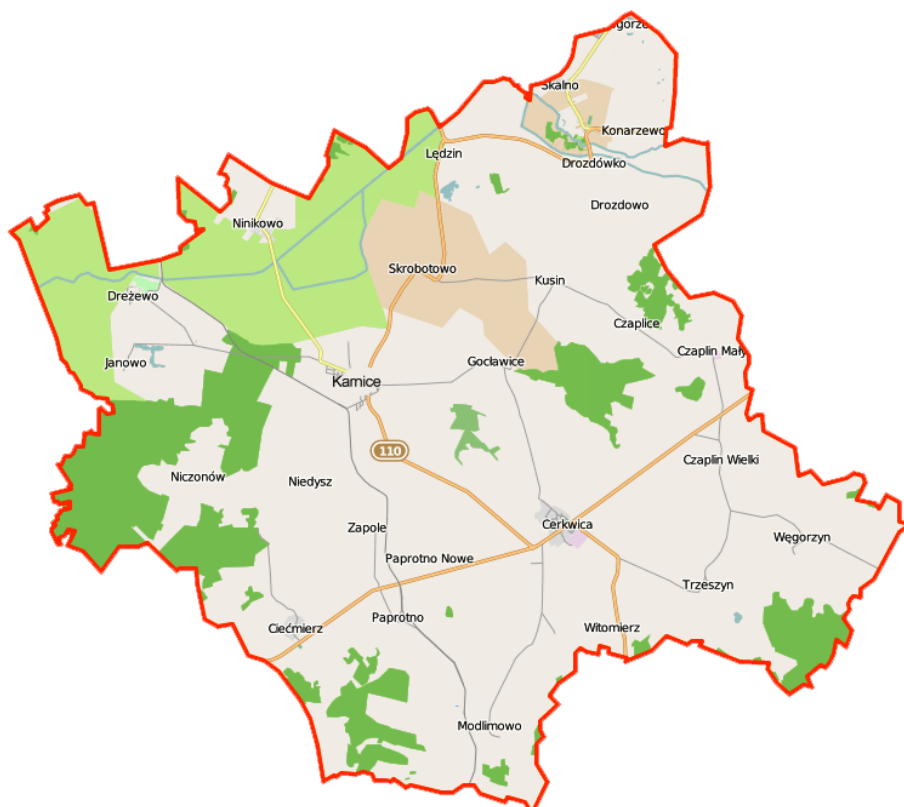
4. CHARAKTERYSTYKA KRAJOBRAZU I DZIEDZICTWA KULTUROWEGO GMINY KARNICE

4.1. POŁOŻENIE GEOGRAFICZNE

Wiejska gmina Karnice położona jest na Pobrzeżu Szczecińskim, na Równinie Gryfickiej i Wybrzeżu Trzebiatowskim; od Bałtyku oddziela ją pas szerokości ok. 3 km. Od zachodu sąsiaduje z gm. Świerzno, od wschodu z gm. Trzebiatów, od południa z gm. Gryfice, a od północy z gm. Rewal. Gmina Karnice jest jedną z 6 gmin powiatu gryfickiego (18% jego powierzchni). Obszar gminy obejmuje 133,12 km², a liczba mieszkańców wynosiła 4 100 osób (stan z 2016 r.). W gminie jest 30 miejscowości, w tym 16 sołectw. Gmina o charakterze rolniczym z kompleksami lasów na ptn.-zachodzie (Puszcza Niczonowska).

Przez gminę Karnice prowadzą drogi wojewódzkie: nr 102 relacji Międzyzdroje – Rewal – Trzebiatów – Kołobrzeg; nr 103 relacji Kamień Pomorski – Cerkwica – Trzebiatów oraz nr 110 relacji Lędzin – Karnice – Cerkwica – Gryfice, stanowiące główną oś komunikacyjną gminy, a połączenia lokalne – sieć dróg powiatowych i gminnych. Linia kolejki wąskotorowej relacji Gryfice – Karnice – Rewal – Niechorze – Trzebiatów, wykorzystywana jest okresowo, głównie do obsługi ruchu turystycznego.

W granicach gminy Karnice są prawnie uznane obszary tworzące krajowy system obszarów chronionych na mocy ustawy z dnia 16 kwietnia 2004 r. o ochronie przyrody: Trzebiatowsko - Kołobrzeski Pas Nadmorski PLH 320017, Wybrzeże Trzebiatowskie PLB 320010 oraz sąsiadujący z gminą od północy faunistyczny rezerwat przyrody „Jezioro Liwia Łuża”, odgrywający jednocześnie istotną rolę funkcjonowaniu systemu hydrograficznego gmin Karnice i Rewal.



4.2. RYS HISTORYCZNY

Dziedzictwo archeologiczne

W latach 1982-1992 przeprowadzono badania powierzchniowe – Archeologiczne Zdjęcie Polski (AZP), obejmujące systematyczne poszukiwania śladów stanowisk archeologicznych na obszarze całego kraju.

Każde stanowisko stanowi zwarty, oddzielony od innych podobnych wycinek przestrzeni, w obrębie którego występują źródła archeologiczne wraz z otaczającym je kontekstem. Znaleźiska nie posiadają wartości materialnej, stanowią zaś nieocenione źródło do badań i oceny prahistorii. Stąd też niezbędna jest ochrona potencjalnych reliktyw osadniczych przed zniszczeniem.

Na obszarze gminy Karnice znajduje się obecnie 21 obrębów geodezyjnych: Cerkwica, Ciećmierz, Czaplina Mała, Czaplina Wielka, Dreżewo, Drozdowo, Goctawice, Gościmierz, Janowo, Karnice, Konarzewo, Kusin, Lędzin, Modlimowo, Mojszewo, Niczonów, Niedysz, Ninikowo, Paprotno, Trzeszyn, Węgorzyn.

Na terenie gminy, według obecnego stanu wiedzy, mamy 185 stanowisk archeologicznych ujętych w wojewódzkiej ewidencji zabytków, w tym 4 wpisane są do rejestru zabytków. Należy podkreślić, iż ewidencja stanowisk archeologicznych nie jest zbiorem zamkniętym. Stanowiska ewidencjonowane były według podziału granic miejscowości z okresu międzywojennego, zdarza się więc, że nazwa i numeracja stanowisk w ramach danej miejscowości nie odpowiada obecnemu podziałowi geodezyjnemu.

W poszczególnych obrębach geodezyjnych odnotowano następującą liczbę stanowisk archeologicznych:

- Obręb Cerkwica - 19 stanowisk;
- Obręb Ciećmierz - 11 stanowisk;
- Obręb Czaplina Mała - 5 stanowisk;
- Obręb Czaplina Wielka - 9 stanowisk;
- Obręb Dreżewo - 2 stanowiska;
- Obręb Drozdowo - 7 stanowisk;
- Obręb Goctawice - 3 stanowiska;
- Obręb Gościmierz - 4 stanowiska;
- Obręb Janowo - 4 stanowiska;
- Obręb Karnice - 13 stanowisk;
- Obręb Konarzewo - 2 stanowiska;
- Obręb Kusin - 1 stanowisko;
- Obręb Lędzin - 8 stanowisk;
- Obręb Modlimowo - 33 stanowiska;
- Obręb Mojszewo - 2 stanowiska;
- Obręb Niczonów - 13 stanowisk;
- Obręb Niedysz - 14 stanowisk;
- Obręb Ninikowo - 3 stanowiska;
- Obręb Paprotno - 13 stanowisk;
- Obręb Trzeszyn - 9 stanowisk;
- Obręb Węgorzyn - 10 stanowisk.

Stanowiskami archeologicznymi o wyjątkowej wartości poznawczej, które zostały wpisane do rejestru zabytków są:

1. Cerkwica, stan. 1 (AZP 18-11/18) – kurhan datowany na starożytność, wpisany do rejestru zabytków pod nr 743 decyzją z dn. 15.12.1972 r., znak: Kl.I.6801/22/72, obecnie obr. Cerkwica;
2. Mojszewo, stan. 5 (AZP 18-11/23) – cmentarzysko związane z ludnością kultury łużyckiej, cmentarzysko z okresu rzymskiego i starożytności; wpisane do rejestru zabytków pod nr 744 decyzją z dn. 15.12.1972 r., znak: Kl.I.6801/23/72, obecnie obręb Gościmierz;
3. Skalno, stan. 1 (AZP 16-11/5) – grodzisko? datowane na średniowiecze; wpisane do rejestru zabytków pod nr 735 decyzją z dn. 02.10.1972 r., znak: Kl.I.6801/17/72, obecnie obręb Konarzewo;
4. Modlimowo, stan. 2 (AZP 19-10/23) – grodzisko datowane na wczesne średniowiecze; wpisane do rejestru zabytków pod nr 691 decyzją z dn. 10.11.1971 r., znak: Kl.I.6801/13/71.

Zdecydowana większość stanowisk archeologicznych położonych na obszarze gminy Karnice, to stanowiska płaskie, które nie posiadają własnej formy terenowej. Do wyjątków należą obiekty posiadające widoczną formę terenową, czyli grodzisko datowane na wczesne średniowiecze w Modlimowie i domniemane grodzisko ze średniowiecza w Skalni (obr. Konarzewo) oraz 2 cmentarzyska ze starożytności w Cerkwicy oraz Mojszewie (obr. Gościmierz). Na większości ww. stanowisk archeologicznych odnotowano występowanie materiałów ruchomych zróżnicowanych chronologicznie i kulturowo. Osadnictwo na terenie gminy Karnice można datować od epoki kamienia (13 stanowisk), przez ogólnie pojętą – starożytność (84 stanowiska), kulturę łużycką (21 stanowisk), epokę brązu – 1 stanowisko, okres halsztacki – 2 stanowiska, okres wpływów rzymskich – 18 stanowisk, wczesne średniowiecze – 55 stanowisk, średniowiecze – 65 stanowisk aż po nowożytność (86 stanowisk).

Wszystkie stanowiska archeologiczne i te ujęte w wojewódzkiej ewidencji zabytków i rejestrze zabytków i te, które zostaną jeszcze odkryte, podlegają ochronie prawnej.

Tło historyczne

Historia ziemi karnickiej jest nierozzerwalnie związana z dziejami pomorskiej dynastii Gryfitów, o której pierwsze wzmianki pochodzą z XI wieku

- Koniec X w. - książę Mieszko I objął swój władaniem tereny pomorskie; książę Bolesław Chrobry w 1000 r. w porozumieniu z cesarzem niemieckim Ottonem III ustanowił w Kołobrzegu biskupstwo.
- 1046 r. - wzmianka źródłowa o księciu pomorskim Siemyślu (*Zemuzil*), który na dworze cesarskim w Merseburgu stawił się obok polskiego księcia Kazimierza Odnowiciela i czeskiego Brzetysława w celu rozstrzygnięcia sporów polsko-czesko-pomorskich.

- 1124 - pierwszy przedstawiciel pomorskiej dynastii Gryfitów książę Warcisław I wita misję chrystianizacyjną biskupa Ottona z Bambergu, zorganizowaną z inicjatywy Bolesława Krzywoustego.



Tablica przy studzience w Cerkwicy

- 1140 - powołano biskupstwo z siedzibą w Wolinie.
- 1176 – siedzibę biskupstwa przeniesiono do Kamienia Pomorskiego (włości ziemskie sięgały od ziemi kamieńskiej po Kołobrzeg).
- 1138 – po śmierci Bolesława Krzywoustego Pomorze stało się miejscem ekspansji Danii i książąt niemieckich.
- 1180 - najstarsza wzmianka o Trzebiatowie w dokumencie fundacyjnym wystawionym przez księcia dymińskiego Kazimierza I dla zakonu premonstratensów (norbertanów) przybyłych do Białoboków z Lund wymieniono Karnice (*Karcene*) i Drozdowo (*Darsue*).
- 1181 – Gryfita Bogusław I złożył hołd lenny cesarzowi Fryderykowi Barbarossie. księstwo pomorskie walczyło o niezależność dzięki polityce układów.
- 1224 – następuje powiększenie posiadłości klasztornych o fundację księżnej Anastazji (wdowy po Bogusławie I), która przekazała norbertankom sprowadzonym do Trzebiatowa 26 wiosek w tym Czaplin i Drozdowo.
- 1250 – układ z Askańczykami o przejęciu Pomorza.
- 1270 – pojawia się pierwsza wzmianka o Cerkwicy kiedy to świadkiem nabycia dóbr przez klasztor w Białobokach jest pleban Albertus z Cerkwicy.

- 1287 – sojusz Bogusława IV z Mściwojem II z Gdańska i Przemysławem II księciem Wielkopolski.
- XII-XIV w. – konflikty polityczne nie ograniczały rozwoju gospodarczego księstwa pomorskiego oraz procesów osadniczych (napływ ludności niemieckiej i skandynawskiej). Sieć osadnicza na terenie obecnej gminy Karnice ukształtowała się w swoim głównym zrębie w średniowieczu. Szczególne zasługi na tym polu położyły rody rycerskie, a głównie słowiańscy Karnicowicze (długo opierający się wpływowi niemieckim, przez co nie byli przyjmowani na dworze książęcym).
- 1534 -Trzebiatów jest miejscem¹³ doniosłego w historii Pomorza Zachodniego sejmku, podczas którego decyzją książąt Barnima XI i Filipa I oraz zgromadzonych przedstawicieli stanów pomorskich ustanowiono reformujące kościół nauki Martina Lutra, jako obowiązujące w księstwie. Jednym z głównych propagatorów nauk Lutra na Pomorzu był Jan Bugenhagen, przebywający w Trzebiatowie od 1504 r., jako wykładowca w Szkole Łacińskiej, założonej przez opata białobłockiego. Skutkiem reformacji była m.in. konfiskata dóbr kościelnych i klasztornych (w tym w Białobokach i Trzebiatowie) na rzecz domu książęcogo. Norbertankom z klasztoru w mieście zezwolono na dożywotnie użytkowanie zabudowań klasztornych. Był to czas rozkwitu gospodarczego Pomorza; do Trzebiatowa należały m.in. Ciećmierz, Gościmierz, Trzeszyn.
- 1618-1648 - w trakcie wojny 30-letniej nastąpił drastyczny spadek liczby ludności (o ok. 40%) oraz zniszczenia materialne miasta i okolicznych wsi.
- 1637 r. – umiera bezpotomnie Bogusław XIV ostatni książę z dynastii Gryfitów,
- 1648 – traktatem westwalskim kończącym wojnę trzydziestoletnią podzielono księstwo pomorskie przekazując część zachodnią (z Gryfią i Wołogoszczą) Szwecji, a część wschodnią (wraz z terenami dzisiejszej gminy Karnice) Brandenburgii.
- XVIII w. – w ramach Prus Pomorze przeszło wyraźną transformację: 1717 – nałożono stały podatek na szlacheckie dobra lenne, 1720-23 – zreorganizowano administrację i sądownictwo powołując Kamerę Wojenno-Skarbową (jako najwyższy organ władzy państwowej); 1725 – wprowadzono nowy podział administracyjny na powiaty. Karnice znalazły się w granicach *Kreis Greinfeberg (powiat gryficki)*.
- XVIII/XIX w. - (rewolucja francuska, wojny napoleońskie) – okres reform ustrojowych i gospodarczych w państwie pruskim.
- 1807 – zniesiono poddaństwo osobiste chłopów w dobrach szlacheckich.
- 1811 – uwłaszczono wszystkich chłopów (od pełnych kmieci po zagrodników), w zamian za oddanie dworowi od 1/3 do 1/2 uprawianej ziemi.
- 1816 – ograniczono prawo do uwłaszczenia jedynie do gospodarstw sprzężajnych (posiadających zwierzęta pociągowe). Uwłaszczenia najszybciej przebiegały na terenach domenalnych. W wyniku reform znacznie powiększyła się własność junkierska – w 2 poł. XIX w. posiadała ona 64% użytków rolnych. Na terenie ob. gminy Karnice proporcje te były korzystniejsze dla gospodarstw chłopskich, co wynikało ze

¹³ Posiedzenia sejmku odbywały się prawdopodobnie w kaplicy św. Ducha.

stosunków własnościowych w średniowieczu, kiedy to większość wsi stanowiła własność klasztorną a od XVI wieku książęcą lub miejską (domenalną).

- Lata 60-70 XIX w. – chłopskie wsie to: Ciećmierz, Drozdowo, Konarzewo, Lędzin, Ninikowo, Trzeszyn; chłopsko-folwarczne: Cerkwica, Karnice, Modlimowo, Parotno. Powstawały także kolonie i osady folwarczne.
- 1825 – wprowadzono nowy podział administracyjny Pomorza, utworzono rejencje z powiatami, kierowane przez landratów. Karnice znalazły się w rejencji szczecińskiej, powiecie gryfickim.
- Zjednoczenie cesarstwa niemieckiego (1866-1871) to czas intensywnego rozwoju gospodarczego i industrializacji. na Pomorzu, w 3-4 ćw XIX w. powstaje nowa zabudowa folwarczna, w tym gorzelnie, krochmalnie, młyny i mleczarnie (Karnice pozostają na uboczu tych przemian).
- Powstaje sieć kolei wąskotorowych służących do transportu płodów rolnych; 1895 – linia łącząca Gryfice, Rewal, Trzebiatów, przecinająca tereny ob. gminy Karnice w rejonie Modlimowa, Karnic, Paprotna i Dreżewa.
- 1914-1918 – I wojna światowa spowodowała znaczny spadek ludności; I. 20. XX w. to kolejne ożywienie gospodarcze (powstała kolonia w Paprotnie, szkoły w Konarzewie i Lędzinie).
- 1945 – rozpoczęto ewakuację ludności niemieckiej przed zbliżającą się Armią Czerwoną; Pomorze Zachodnie na mocy traktatów pokojowych przypadło Polsce.
- Na bazie dawnych majątków junkierskich tworzone PGR-y (Karnice, Cerkwica, Skrobotowo).
- 1991- likwidacja PGR-ów i przejęcie majątku przez AWRSP.

4.3. KOMPOZYCJE FUNKCJONALNO-RZESTRZENNE

Układy ruralistyczne

Układy przestrzenne występujące na terenie gminy Karnice – charakteryzują się zróżnicowaniem chronologicznym, typem rozplanowania przestrzennego, wielkością.

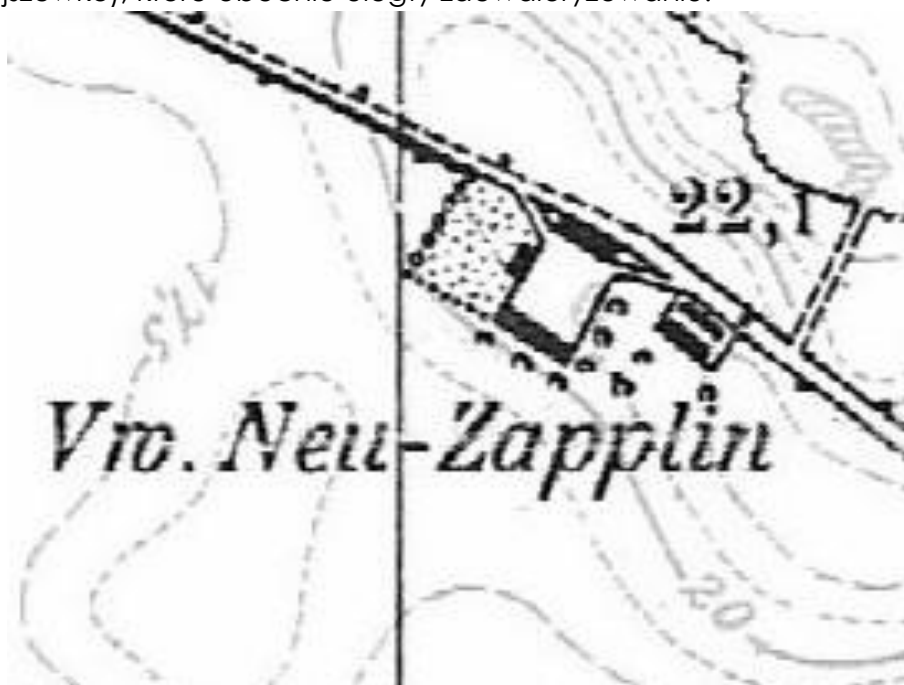
Najstarszą i najcenniejszą kategorią w krajobrazie kulturowym są wsie o metryce średniowiecznej (XII – XIV wiecznej, w tym stanowiące pierwotnie własność norbertanów jak Karnice i Drozdowo o walnicie o metryce XII-wiecznej. Do kategorii wsi placowych należą: Ciećmierz, Modlimowo, Trzeszyn, Niczonów. Średniowieczne ulicówki to: Lędzin, Konarzewo, Niedysz.



Cieścierz - wieś owalnicowa (Messtischblatt - 1942 r.)

Pierwotne układy przestrzenne ulegały z czasem zatarcia lub degradacji z uwagi na lokowanie np. zespołów folwarcznych w kon. XVII i XVIII w. lub rozbudowę sieci drożnej.

Na pocz. XIX w. powstało kilka folwarków, osad i wybudowań (Banica, Duszyce, Połkęcino, Witomierz) obecnie nieistniejące lub opuszczone (w ruinie) oraz niewielkie folwarki (Czaplice, Mojszewko), które obecnie uległy zdewaloryzowaniu.



Czaplice - folwark (Messtischblatt - 1941 r.)

Należy podkreślić, że żaden z historycznych układów ruralistycznych nie jest objęty ochroną prawną (wpisem do rejestru zabytków), nie został też ujęty w wojewódzkiej ewidencji zabytków.

Zabudowa chłopska

Na obszarze gminy zabudowa chłopska stanowi zespół zróżnicowany pod względem architektonicznym, typologicznym i materiałowym. Obecnie we wsiach dominują obiekty murowane z cegły ceramicznej, wzniesione od kon. XIX w. po I. 20. XX wieku. Chałupy szerokofrontowe, parterowe (z mieszkalnym poddaszem) często z wysokimi dachami naczółkowymi, charakterystyczne dla obiektów mieszkalnych pasa nadmorskiego. Inną grupę stanowią obiekty podwyższone o ściankę kolankowa nakryte dachami dwuspadowymi. Elewacje w większości 7-9-osiowe, symetryczne. Obecnie wiele obiektów mieszkalnych uległo dewaloryzacji w wyniku dociepleń elewacji, wymiany/poszerzeniu otworów okiennych.

Na terenie Gminy Karnice zachowały się przykłady rodzimego budownictwa ryglowego (w tym z I ćw. XIX w.) – Ciećmierz, Janowo, Modlimowo, Ninikowo, Lędzin.



Modlimowo – chałupa ryglowa (1856 r.)

Zabudowa gospodarcza to w większości obiekty murowane (kon. XIX – pocz. XX wieku) pod dachami dwuspadowymi. Obiekty ryglowe zachowane sporadycznie m.in. w Janowie, Ciećmierzu, Trzeszynie, Lędzinie.



Janowo – stodoła ryglowa (poł. XIX w.)

Stopniowy zanik czy też ograniczenie budownictwa szkieletowego (ryglowego) nastąpiło z chwilą upowszechniania się materiału ceglanego, tj. ok. 100 lat temu. Po II wojnie światowej proces ten został spotęgowany przez uwarunkowania polityczne, własnościowe lub emocjonalne (budownictwo ryglowe, tzw. pruski mur było synonimem obcego, niemieckiego dorobku kulturowego). Przez długie dziesięciolecia wartość kulturowa tradycyjnej (ryglowej) architektury wiejskiej na Ziemiach Zachodnich traktowana była marginalnie. W tym czasie zniszczeniu uległo wiele cennych obiektów etnograficznych.

Z czasem nieremontowane budynki ulegały znacznej i nieodwracalnej destrukcji, były przemurowywane lub wyburzane. W ostatnich latach widoczny jest naturalny proces podnoszenia standardu życia, w oparciu o dostępne oraz „modne” materiały budowlane i technologie, stąd liczne i dewaloryzujące remonty lub wyburzenia starej zabudowy oraz lokowanie nowych obiektów. Analizując formę architektoniczną, bryłę, kształt dachu oraz rytm kompozycji elewacji, można dostrzec w zmodernizowanych budynkach pierwotne konstrukcje ryglowe, które w wielu przypadkach zostały przemurowane lub pokryte styropianowymi dociepleniami, tynkami, z nową stolarką.

Architektura sakralna

Na terenie Gminy Karnice znajdują się tylko 4 historyczne kościoły (obecnie rzymskokatolickie); wpisane do rejestru zabytków. Najstarsze świątynie gotyckie, kamiennie-ceglane znajdują się w: Cerkwicy i Karnicach; w XVIII w. zostały przebudowane w obrębie wież. W Cieścierzcu zachował się kościół ryglowy z 1604 r. - przykład rodzimego budownictwa ryglowego, bezwieżowy z historycznym wyposażeniem. Neogotycki kościół w Konarzewie został wzniesiony w XIX w., na miejscu wcześniejszej świątyni wymienianej w źródłach już w XVI wieku.

Przy kościołach w Cerkwicy i Konarzewie zachowały się murowane pastorówki z kon. XIX w.

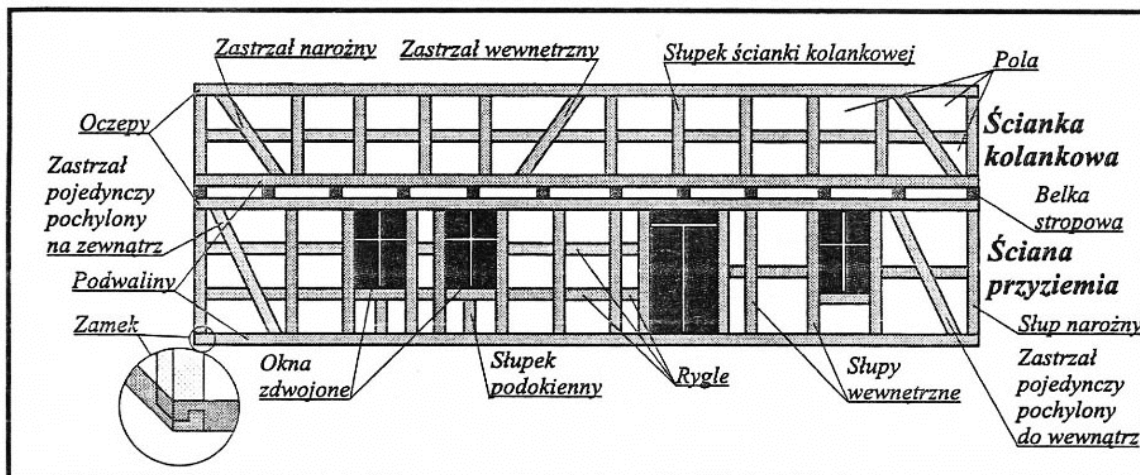


Cerkwica – kościół p.w. NSPJ (XV w.)



Ciećmierz – kościół p.w. Zwiastowania NMP (1604 r.)

Szczególnie cenne są obiekty wzniesione w technice szkieletowej, będąca przykładem wpływów niemieckich (od średniowiecza) w budownictwie, choć sama technika ryglowa ma korzenie o wiele starsze, znana była np. w starożytnym Rzymie. W literaturze przedmiotu konstrukcja ta jest przemienne nazywana: słupowo-ramową, słupowo-ryglową, ramową, ryglową, szachulcową, murem pruskim. Zabudowa szkieletowa (ryglowa) jest jednym z charakterystycznych elementów w architektonicznym krajobrazie wsi i miasteczek Pomorza. podstawę konstrukcyjną stanowi nośny szkielet drewniany, złożony z pionowych – w tym rytmicznie rozmieszczonych – słupów, osadzonych dołem w podwalinie, spiętych od góry oczepem, połączonych 1 lub 2 poziomami rygli (na jednej kondygnacji) oraz wzmocniony ukośnymi, przynaróżnymi zastrzałami, łączącymi oczep-rygle-podwalinę. Połączenia ciesielskie łączono na gniazda, czopy, nakładki (w tym z zamkami) i kołkowane tzw. dyblami. Ściany ustawiano na fundamencie, pierwotnie z kamieni polnych pod narożnikami budynku (sporadycznie pod całą podwaliną), następnie w formie podmurówki z kamienia łamanego lub kamienia i cegły. Natura konstrukcji ścian ryglowych nie stawiła ograniczeń co do długości obiektu, z kolei wysokość ograniczona była wytrzymałością drewna i zastosowanych połączeń ciesielskich, zaś szerokość warunkowała konstrukcja i kąt nachylenia dachu.



Cmentarze historyczne

Na terenie gminy Karnice zachowało się 10 historycznych cmentarzy, w pierwotnych granicach, w większości z nielicznymi elementami sepulkralnymi. Zachował się starodrzew, część nagrobków i kwater. Najlepiej zachowane to cmentarze przykościelne w: Cerkwicy, Karnicach, Konarzewie. W Cerkwicy i Konarzewie istnieją upamiętnienia poświęcone ofiarom I wojny światowej (w Cerkwicy wpisane do rejestru zabytków). Na cmentarzu w Karnicach zachowała się kaplica rodziny von Elbe-Karnitz.



Herb rodziny von Elbe-Karnitz na kaplicy w Karnicach

Na szczególną uwagę zasługuje XIX-wieczne upamiętnienie (studzienka z krzyżem) chrztu św. Ottona, ulokowana 300 m na ptn.-wschód od kościoła.

Zespoły rezydencyjno-parkowo-folwarczne

Do 1945 r. na terenie gminy Karnice istniało 13 siedzib właścicieli majątków. Do najstarszych i najcenniejszych należał dwór obronny z XVII wieku w Niedyszu. Jego wnętrze zdobiły polichromie z 1679 r. Po II wojnie światowej pełnił funkcje magazynowe i pomimo

pełnej ochrony konserwatorskiej (wpis do rejestru zabytków) został w sposób nielegalny rozebrany. Nie zachował się także dwór w Karnicach, porównywany przez Bergahusa z założeniem w Świerznie. Znajdowała się w nim kolekcja niderlandzkich gobelinów oraz portretów członków rodu Karnitz. Obecnie istnieje 5 obiektów rezydencyjnych w różnym stopniu zachowania. Do najokazalszych należy XIX-wieczny neogotycki pałac w Dreżewie (opuszczony). Neoklasycystyczny dwór w Cerkwicy (1906) XIX-wieczne dwory w Modlimowie, Ninikowie, Paprotnie.

Do rejestru zabytków wpisano obiekty w Cerkwicy, Dreżewie i Paprotnie



Dreżewo – pałac (poł. XIX w.)

Zieleń komponowana

Zespołom folwarczno-rezydencyjnym niemalże zawsze towarzyszyły założenia parkowe, ich wielkość, rodzaj kompozycji, ilość i rodzaj nasadzeń (w tym tzw. egzotów) uzależnione były od zamożności właścicieli majątków.

W gminie Karnice jest 11 zabytkowych parków, ale zaledwie 5 zachowało się w historycznych granicach: Dreżewo, Karnice, Cerkwica, Ninikowo, Paprotno. Charakteryzują się czytelnym układem kompozycyjnym, zachowanym staro-drzewem. Zostały wpisane do rejestru zabytków.

Zabudowa folwarczna

Rozwój gospodarki folwarcznej – szczególnie w XVIII i XIX w. wpłynął w znaczący sposób na kompozycję przestrzenną historycznych układów ruralistycznych, powodując ich dekompozycję oraz ewolucję w formy np. wielodrożnicowe.

Założenia folwarczne powstawały jako np. samodzielne jednostki osadnicze (Dreżewo, Goctawice, Mojszewo, Węgorzyn) lub w obrębie wsi (Karnice, Modlimowo, Ninikowo, Paprotno). Integralnym elementem było podwórze gospodarcze z obiektami

funkcjonalnymi (obiekty inwentarskie, stodoły, spichlerze, gorzelnie, kuźnie) oraz kolonie mieszkalne dla robotników folwarcznych.

Obecnie większość zabudowań uległa daleko idącej dewaryzacji i wyburzeniom. Założenie o walorach zabytkowych zachowały się w Dreżewie.



Dreżewo – wjazd na podwórze folwarczne

Przemysł, technika

Atrakcją turystyczną stanowi kolejka wąskotorowa na trasie Gryfice – Niechorze – Trzebiatów (wpisana do rejestru zabytków), przebiegająca częściowo przez gminę Karnice z zabudowaniami stacji w Paprotnie.

Na terenie gminy Karnice zachował się historyczny wiatrak holenderski (XIX w.) – wpisany do rejestru zabytków, obecnie użytkowany na cele mieszkalne i agroturystyczne. W Karnicach znajduje się młyn przemysłowy z pocz. XX w.



Lędzin – wiatrak holender (4 ćw. XIX w.)

4.5. ZAGROŻENIA KRAJOBRAZU KULTUROWEGO

Główne **zagrożenia krajobrazu kulturowego wiejskiego** na terenie Gminy Karnice są związane z następującymi czynnikami zaistniałymi po 1945 roku:

- znaczne ubytki zabudowy w obrębie pierwotnych układów ruralistycznych:
 - liczne nowe nawarstwienia (np. w obrębie historycznych zespołów folwarcznych – osiedla bloków mieszkalnych)
 - walory zabytkowe posiadają zespoły w Ciecmierzu i Dreżewie
- osady o charakterze zamierającym (np. Czaplice, Duszyce, Kusin, Mojszewko, Niwy, Pogorzelica);
- dekompozycja i degradacja zespołów rezydencjonalno – parkowych:
 - unicestwienie unikatowego dworu obronnego (obiektu rejestrowego) w Niedyszu!¹⁴ oraz założenia dworsko-folwarcznego w Karnicach
 - do rejestru zabytków wpisano jedynie pałace w Dreżewie, Cerkwicy i Paprotnie
 - częściowo zatarte granice parków, z nowymi elementami kubaturowymi; brak bieżących prac pielęgnacyjnych; ubytki cennego drzewostanu.
W rejestrze jedynie Cerkwica, Dreżewo, Karnice, Ninikowo, Paprotno;
- dekompozycja i wyburzenia w obrębie zespołów folwarcznych:
 - degradacja i destrukcja najmniejszych zespołów folwarcznych (obecnie to osady o charakterze zamierającym
 - przekomponowano układy podwórzy (w tym nowe nawarstwienia wielokubaturowe związane z funkcjonowaniem PGR-ów),
 - znaczne ubytki w zabudowie gospodarczej – szczególnie po 1991 r. (po likwidacji PGR-ów)
 - zmiana funkcji niektórych obiektów folwarcznych, a znaczna część jest nieużytkowana;
 - zróżnicowany stan zachowania kolonii mieszkalnych; pierwotnie typologicznie jednorodne budynki zostały zdewaloryzowane przez liczne przymurówki w obrębie elewacji, wymianę stolarki i pokrycia dachowego;
- ubytki zagród w obrębie wsi chłopskich i kolonii (dotyczy to wszystkich jednostek osadniczych na terenie gminy Karnice);
- znaczne ubytki obiektów gospodarczych – głównie stodół, zastępowanie tradycyjnych elementów tzw. małej architektury wyrobami prefabrykowanymi (np. betonowe ogrodzenia)
- stan zachowania tradycyjnej zabudowy mieszkalnej (w tym reliktyw szachulcowych), która ulega naturalnej dekapitalizacji oraz poddawana jest niekontrolowanym (żywiotowym) przekształceniom elewacji (np. wymiana stolarki, nowe tynki, docieplenia zewnętrzne), wymiany pokrycia oraz rozbudowy
- zaniedbania części cmentarzy historycznych ze zniszczonymi lub usuniętymi nagrobkami i ubytkami w drzewostanie (niektóre nekropolie są słabo czytelne w terenie)

¹⁴ Wykreślony z rejestru zabytków w 2018 r.

5. OCHRONA DZIEDZICTWA KULTUROWEGO GMINY KARNICE USTANOWIENIA PRAWNE

5.1. REJESTR ZABYTKÓW

Jak wyżej wspomniano (rozdz. 2) formy ochrony krajobrazu kulturowego i zabytków reguluje art. 7 ustawy z 23 lipca 2003 r. o ochronie zabytków i opiece nad zabytkami (wraz z późn. zmianami). Rejestr nie jest zbiorem zamkniętym. Wpisy dokonywane są na wniosek właściciela lub z urzędu przez Wojewódzkiego Konserwatora Zabytków. Skreślenie z rejestru zabytków leży w kompetencji MKDNIŚ.

W odniesieniu do obiektów wpisanych do rejestru zabytków wykonywanie wszelkich prac budowlanych (remontowanie, modernizacja, nadbudowa, rozbudowa, wymiana stolarki i pokrycia dachowego, prace ziemne, ogradzanie, podział działki, wycinka drzew i zmiana sposobu użytkowania) wymaga wydania decyzji o warunkach zabudowy i zagospodarowania terenu, uzgodnionej z organem właściwym d/s ochrony zabytków, wydania decyzji o zezwoleniu na budowę po uzyskaniu zaleceń konserwatorskich tego organu i uzyskaniu przez wykonawcę pozwolenia Wojewódzkiego Konserwatora Zabytków na prowadzenie prac konserwatorskich, robót budowlanych przy zabytku wpisanym do rejestru zabytków

Rejestr zabytków archeologicznych

Na terenie gminy, według obecnego stanu wiedzy, mamy 185 stanowisk archeologicznych ujętych w wojewódzkiej ewidencji zabytków, w tym 4 wpisane są do rejestru zabytków. Należy podkreślić, iż ewidencja stanowisk archeologicznych nie jest zbiorem zamkniętym. Stanowiska ewidencjonowane były według podziału granic miejscowości z okresu międzywojennego, zdarza się więc, że nazwa i numeracja stanowisk w ramach danej miejscowości nie odpowiada obecnemu podziałowi geodezyjnemu.

Stanowiskami archeologicznymi o wyjątkowej wartości poznawczej, które zostały wpisane do rejestru zabytków są:

1. Cerkwica, stan. 1 (AZP 18-11/18) – kurhan datowany na starożytność, wpisany do rejestru zabytków pod nr 743 decyzją z dn. 15.12.1972r., znak: Kl.I.6801/22/72, obecnie obr. Cerkwica;
2. Mojszewo, stan. 5 (AZP 18-11/23) – cmentarzysko związane z ludnością kultury łużyckiej, cmentarzysko z okresu rzymskiego i starożytności; wpisane do rejestru zabytków pod nr 744 decyzją z dn. 15.12.1972r., znak: Kl.I.6801/23/72, obecnie obręb Gościmierz;
3. Skalno, stan. 1 (AZP 16-11/5) – grodzisko? datowane na średniowiecze; wpisane do rejestru zabytków pod nr 735 decyzją z dn. 02.10.1972r., znak: Kl.I.6801/17/72, obecnie obręb Konarzewo;
4. Modlimowo, stan. 2 (AZP 19-10/23) – grodzisko datowane na wczesne średniowiecze; wpisane do rejestru zabytków pod nr 691 decyzją z dn. 10.11.1971r., znak: Kl.I.6801/13/71.

Stanowiska archeologiczne wpisane do rejestru zabytków - Załącznik nr 3

ZABYTKI NIERUCHOME - wpisane do rejestru zabytków

W rejestrze zabytków nieruchomych wpisanych jest **21 obiektów i obszarów** z terenu gminy Karnice (stan na 25.10.2021 r.)

Są to zarówno:

- obiekty i obszary samodzielne (np. parki podworskie, kościoły)
- obiekty występujące w obrębie zespołów wpisanych do rejestru (np. dwory/pałace i parki w założeniach rezydencjonalnych, studnia św. Ottona z otoczeniem, oraz założenie upamiętniające poległych w I wojnie światowej w Cerkwicy).

Rejestr nie jest zbiorem zamkniętym. Wpisy dokonywane są na wniosek właściciela lub z urzędu przez Wojewódzkiego Konserwatora Zabytków.

Wykaz zabytków nieruchomych - Załącznik nr 1

<http://wkz.bip.alfatv.pl/unzip/11.dhtml>)

Rejestr zabytków ruchomych

Rejestr zabytków ruchomych z terenu Gminy Karnice jest dostępny w Wojewódzkim Urzędzie Ochrony Zabytków w Szczecinie. Są to elementy wyposażenia kościołów (ołtarze, chrzcielnice, kropielnice, świeczniki, ławki, empory, stropy, prospekty organowe).

Na szczególną uwagę zasługują:

- barokowe ołtarze w Cerkwicy i Karnicach
- renesansowa ambona w Ciećmierzu i barokowe w Cerkwicy i Karnicach
- manierystyczna chrzcielnica w Konarzewie
- XV-wieczny dzwon w Ciećmierzu

Do rejestru wpisuje się zabytek ruchomy na podstawie decyzji wydanej przez Wojewódzkiego Konserwatora Zabytków, ale na wniosek właściciela tego zabytku. WKZ może wpisać z urzędu zabytek ruchomy do rejestru jeśli istnieje uzasadniona obawa zniszczenia, uszkodzenia lub nielegalnego wywozu za granicę.

5.2. WOJEWÓDZKA EWIDENCJA ZABYTKÓW

Zgodnie z Rozporządzeniem Ministra Kultury i Dziedzictwa Narodowego z dnia 26 maja 2010 roku, w sprawie prowadzenia rejestru zabytków, wojewódzkiej i gminnej ewidencji zabytków oraz krajowego wykazu zabytków skradzionych lub wywiezionych za granicę niezgodnie z prawem – Wojewódzki Konserwator Zabytków w Szczecinie opracował „wykaz zabytków nieruchomych z terenu gminy Karnice ujętych w Wojewódzkiej Ewidencji Zabytków”, które przekazał Wójtowi Gminy. Znalazło się w nim pierwotnie 66 obiektów i obszarów.

Po weryfikacji terenowej, merytorycznej (w tym obiekty przepisane do rejestru zabytków) oraz korekcie powtórzeń przeprowadzonych podczas przygotowania gminnej ewidencji zabytków w 2021 r. liczba ta wynosi **43 obiekty i obszary**.

W wojewódzkiej ewidencji zabytków znajduje się **185 zabytków archeologicznych** (patrz wyżej).

Zabytki nieruchome w wojewódzkiej ewidencji zabytków - Załącznik nr 2

Stanowiska archeologiczne w wojewódzkiej ewidencji zabytków - Załącznik nr 3

5.3. INNE

Na obszarze gminy Karnice nie występują obiekty (obszary):

- wpisane na listę Pomników Historii Prezydenta Rzeczypospolitej
- objęte ochroną konserwatorską jako Park Kulturowy

6. POLITYKA W ZAKRESIE OPIEKI I OCHRONY NAD ZABYTKAMI W ŚWIETLE DZIAŁAŃ GMINY KARNICE (wybór dokumentów)

6.1. RAPORT O STANIE GMINY KARNICE ZA 2020 r.

http://bip.karnice.pl/unzip/karnice_6410/raport_o_stanie_gminy_karnice_2020r.pdf

Studium uwarunkowań i kierunków zagospodarowania przestrzennego (Uchwała nr IX/51/2003 Rady Gminy w Karnicach z dnia 10 lipca 2003 r. w sprawie uchwalenia studium, z kolejnymi zmianami do 2019 r.)

Studium uwarunkowań i kierunków zagospodarowania przestrzennego stanowi podstawowy dokument określający politykę gminy na całym jej obszarze i podstawowy element strategii rozwoju w dziedzinie zagospodarowania przestrzennego. Studium, nie będąc aktem prawa miejscowego, nie jest przepisem gminnym i nie stanowi podstawy do wydawania decyzji administracyjnych.

Ustalenia studium działają poprzez miejscowe plany zagospodarowania przestrzennego, dla których są wiążące.

Na obszarze gminy Karnice obowiązują 24 *miejscowe plany zagospodarowania przestrzennego*. Aktualnie plany miejscowe obejmują około 20% powierzchni gminy. W 2020 roku wydano 20 decyzji o warunkach zabudowy, w tym: 9 pod zabudowę mieszkaniową, 3 pod zabudowę usługową oraz 8 na pozostałe. Wydano również 9 decyzji o ustaleniu lokalizacji inwestycji celu publicznego i 10 decyzji o środowiskowych uwarunkowaniach realizacji inwestycji

W 2020 roku w trakcie opracowywania były: *zmiana studium uwarunkowań i kierunków zagospodarowania przestrzennego gminy Karnice*, plany miejscowe w obrębach geodezyjnych Konarzewo, Ninikowo i Karnice.

Ustalenia planów miejscowych nie mogą naruszać ustaleń studium. W sytuacji konieczności uchwalenia planu miejscowego, którego ustalenia są sprzeczne z ustaleniami Studium, należy przeprowadzić zmianę Studium w zakresie niezbędnym, uwzględniającym wpływ planowanego zagospodarowania i zabudowy na teren ich lokalizacji i tereny sąsiednie.

Dokument zawiera informacje o zasobie kulturowym z wykazami obiektów i obszarów chronionych (w tym dziedzictwo archeologiczne) oraz o strefach ochrony konserwatorskich¹⁵.

Lokalny Program Rewitalizacji Gminy Karnice na lata 2017 - 2023 został przyjęty Uchwałą Nr XXXI/281/2018 Rady Gminy Karnice z dnia 28 lutego 2018 r.

Jest dokumentem planistycznym, który ma na celu wzmocnienie działań na rzecz poprawy jakości życia mieszkańców na obszarach Gminy, na których zdiagnozowano koncentrację negatywnych zjawisk. Ze względu na występujące potrzeby w zakresie planowania i infrastruktury obszar rewitalizacji wyznaczono na terenie dwóch sołectw: Konarzewo i Karnice.

¹⁵ Opracowana równoległe z GPOnZ gminna ewidencja zabytków winna stanowić podstawę przy sporządzaniu kolejnej aktualizacji SUIKZP Gminy Karnice.

KULTURA

W strukturze Gminnego Klubu Kultury w Karnicach działało w 2020 r. 16 świetlic.
Działą Gminna Biblioteka Publiczna w Karnicach z punktem filialnym w Cerkwicy.

Gmina Karnice należy do następujących stowarzyszeń i związków międzygminnych:

- Celowego Związku Gmin R-XXI,
- Stowarzyszenia Gmin Polskich Euroregionu Pomerania,
- Unii Miast i Gmin Dorzecza Regi,
- Lokalnej Grupy Działania Gryflandia,
- Rybackiej Lokalnej Grupy Działania Pomorza Zachodniego.

Gmina Karnice w 2005 roku podpisała umowę partnerską z gminą Burkhardtstorf w Republice Federalnej Niemiec. W 2020 r. ze względu na pandemię nie realizowano wspólnych projektów.

6.2. STRATEGIA ROZWOJU GMINY KARNICE na lata 2021-2028¹⁶

„Cele określone w Strategii Rozwoju Gminy Karnice na lata 2021-2028 ukazują pełne spojrzenie na problemy gminy. Cele wynikają z przyjętej wizji i zdefiniowanej misji Gminy Karnice. W celu urzeczywistnienia celów strategicznych zostały nakreślone cele operacyjne. Należy je traktować jako ogólne ramy koncentracji aktywności programowej, finansowej i organizacyjnej dla całego obszaru na najbliższe lata 2016-2025.

Działania objęte Strategią pozwalają na kompleksowe ujęcie zrównoważonego rozwoju gminy w dziedzinie infrastruktury technicznej i społecznej, gospodarki oraz środowiska przyrodniczego.

Strategia zawiera zdawkowe informacje dotyczące dziedzictwa kulturowego. Analiza SWOT w wymiarze „przestrzenno-środowiskowym” w Mocnych Stronach wymienia „bogactwo infrastruktury zabytkowej”.

Wśród źródeł finansowania działań wskazano m.in. środki pochodzące z MKiDN.

Wśród celów strategicznych nie wskazano dziedzictwa kulturowego w sposób bezpośredni.

6.3. GMINNA EWIDENCJA ZABYTKÓW (GEZ)

Gminna ewidencja zabytków prowadzona przez samorząd nie jest prawną formą ochrony zabytków. Jednak ze względu na wymóg uwzględniania zabytków ujętych w **GEZ** w studiach i planach zagospodarowania przestrzennego, a także z uwagi na fakt, że znajdują się w niej obiekty tworzące zasadniczy krajobraz kulturowy gminy, należy podkreślić jej znaczenie.

Ustawa z dnia 18 marca 2010 r. o zmianie ustawy o ochronie zabytków i opiece nad zabytkami oraz o zmianie niektórych innych ustaw¹⁷ wzmacnia znaczenie **GEZ**.

¹⁶ Trwają konsultacje społeczne dot. dokumentu.

W art. 22 ust. 4 otrzymuje brzmienie: *Wójt (burmistrz, prezydent miasta) prowadzi gminną ewidencję zabytków w formie zbioru kart adresowych zabytków nieruchomości z terenu gminy*¹⁸. Rozporządzenie z 2019 r. wprowadza nowy wzór karty GEZ oraz określa sposób uzgodnienia (porozumienia) z WUOZ w odniesieniu do obiektów typowanych przez wójta, burmistrza, prezydenta do GEZ.

W gminnej ewidencji zabytków powinny być ujęte:

- 1) zabytki nieruchome wpisane do rejestru
- 2) inne zabytki nieruchome znajdujące się w wojewódzkiej ewidencji zabytków
- 3) inne zabytki nieruchome wyznaczone przez wójta (burmistrza, prezydenta miasta) w porozumieniu z wojewódzkim konserwatorem zabytków

Nowelizacja (z 18 marca 2010 r.) ustawy o ochronie zabytków i opiece nad zabytkami, art. 3: W ustawie z dnia 7 lipca 1994 r. – Prawo budowlane (Dz.U. z 2006 r. Nr 156, poz. 118, z późn. zm.) w art. 39 ust. 3 otrzymuje brzmienie:

„W stosunku do obiektów budowlanych oraz obszarów niewpisanych do rejestru zabytków, a ujętych w gminnej ewidencji zabytków, pozwolenie na budowę lub rozbiórkę obiektu budowlanego wydaje właściwy organ w uzgodnieniu z wojewódzkim konserwatorem zabytków”.

Konsekwencją ujęcia obiektów lub obszarów w **GEZ** jest obowiązek uzyskania akceptacji organu ochrony zabytków dla planowanych przy nich działaniach inwestycyjnych. Zgodnie z art. 53 ust. 4 pkt. 2 oraz art. 60 ust.1 ustawy z dnia 27 marca 2003 r., o planowaniu i zagospodarowaniu przestrzennym (Dz.U. z 2020, poz. 293, z późn. zm.), decyzje o ustaleniu lokalizacji inwestycji celu publicznego, a także decyzje o warunkach zabudowy wydaje się po uzgodnieniu z Wojewódzkim Konserwatorem Zabytków w odniesieniu do obszarów i obiektów objętych formami ochrony zabytków, o których mowa, w art. 7 ustawy o ochronie zabytków i opiece nad zabytkami oraz ujętych w gminnej ewidencji zabytków¹⁹.

Należy zwrócić uwagę na obowiązującą od 15 listopada 2008 roku ustawę (z 03 października 2008 r.) o udostępnianiu informacji o środowisku i jego ochronie, udziale społeczeństwa w ochronie środowiska oraz o ocenach oddziaływania na środowisko, na mocy, której ochrona „obszarów o krajobrazie mającym znaczenie historyczne, kulturowe lub archeologiczne, zabytków i krajobrazu kulturowego, objęte istniejącą dokumentacją, w szczególności rejestrem lub ewidencją zabytków otrzymuje dodatkowe umocowanie prawne”.

W **GEZ** powinny być ujęte zabytki nieruchome istotne dla zachowania charakteru lokalnych krajobrazów. Jak wspomniano, zabytki te otrzymują formę ochrony prawnej także poprzez ustalenia w miejscowych planach zagospodarowania przestrzennego.

¹⁷ Niniejszą ustawa zmienia się następujące ustawy: ustawę z dnia 17 czerwca 1960 r. o postępowaniu egzekucyjnym w administracji z późniejszymi zmianami, ustawę z dnia 7 lipca 1994 r. – Prawo budowlane, ustawę z dnia 27 marca 2003 r. o planowaniu i zagospodarowaniu przestrzennym.

¹⁸ Rozporządzenie Ministra Kultury i Dziedzictwa Narodowego) z dnia 10 września 2019 r. zmieniające rozporządzenie w sprawie prowadzenia rejestru zabytków, krajowej, wojewódzkiej i gminnej ewidencji zabytków (...) nie dotyczy GEZ uchwalonych przed wejściem w życie tym w/w. rozporządzenia.

¹⁹ Na podstawie odpowiedzi MKiDN, w sprawie interpelacji poselskiej nr 13365, z dn. 1203.2013.

Opracowanie **GEZ** powinno być zgodne z ustawowymi wymogami takimi jak: właściwy wzór karty i jego merytoryczna zawartość, wypełnienie jej zgodnie z instrukcją opracowaną przez Narodowy Instytut Dziedzictwa (obowiązująca od września 2019 r.) Oznacza to – dla wykonawcy – konieczność przeanalizowania dostępnych materiałów archiwalnych takich jak np. karty ewidencyjne w zasobie WUOZ, merytorycznego ich zweryfikowania jeśli występują w nich błędy (szczególnie, że część z nich powstała w l. 70-80. XX w.) oraz wizję lokalną w terenie i wykonanie fotografii. Ma to swoje konsekwencje np. w konkursie Samorządu Województwa Zachodniopomorskiego, gdzie wymagana jest karta indywidualna dla każdego obiektu będącego w **GEZ**.

Do Gminnej Ewidencja Zabytków gminy Karnice zostało wyznaczonych 250 obiektów i obszarów - na podstawie weryfikacji terenowej i merytorycznej przeprowadzonej w 2021 r.; w tym:

- 21 obiektów wpisanych do rejestru zabytków,
- 44 ujętych w wojewódzkiej ewidencji zabytków
- 185 obiektów archeologicznych)

GEZ opracowana w 2021 roku i stanowi podstawę do niniejszego GPOnZ Gminy Karnice na lata 2021-2025.

W „**GEZ**” ujęte są m.in.:

- zabytki architektury: w tym obiekty sakralne, rezydencjonalne, zabytki techniki i przemysłu, upamiętnienia
- układy przestrzenne (folwarki)
- cmentarze – komunalne, wyznaniowe
- zieleń komponowana – parki, aleje
- zabytki archeologiczne

Gminna Ewidencja Zabytków została sporządzona w formie kart, zawierających m.in. dane adresowe o obiekcie, datowanie, formę ochrony, fotografie, mapę z lokalizacją.

6.4. DOFINANSOWANIA REMONTÓW ZABYTKÓW Z BUDŻETU GMINY KARNICE

To zadanie Gmina Karnice realizowała poprzez Uchwały Rady Gminy nr X/93.2019 z 29.10.2019 r. nr XX/161/2020 z 27.08.2020 r. przyznając dotacje na prace remontowe przy zabytkach tj:

- 2019 r. – parafia rzymskokatolicka w Karnicach – prace remontowe i konserwatorskie w kościele – 25 tys. zł
- 2020 r. – parafia rzymskokatolicka w Cerkwicy - prace remontowe i konserwatorskie w kościele – 30 tys. zł.

Zasadnym wydaje się rozważenie możliwości przez samorząd Gminy Karnice dofinansowywania - w przyszłości - prac przy zabytkach ujętych w gminnej ewidencji zabytków, co pozwoliłoby na zachowanie różnorodności materialnego dziedzictwa kulturowego.

Uwaga! Dofinansowywanie badań archeologicznych nie leży w gestii samorządu lokalnego tylko MKiDN. Dotację na przeprowadzenie badań archeologicznych otrzymać może osoba fizyczna lub jednostka organizacyjna zamierzająca realizować te działania, w przypadku gdy koszt planowanych badań archeologicznych i ich dokumentacji będzie wyższy niż 2% kosztów planowanych do przeprowadzenia działań.

Zasady udzielania określone są w art. 82a i 82b ustawy o ochronie zabytków i opiece nad zabytkami oraz w rozporządzeniu Ministra Kultury i Dziedzictwa Narodowego z dnia 10 stycznia 2014 r. w sprawie dotacji na badania archeologiczne.

Dotacja z budżetu Gminy Karnice na wykonanie prac lub robót budowlanych może być udzielona w wysokości do 70% ogółu nakładów poniesionych na te prace lub roboty.

7. OCENA STANU ZACHOWANIA I FUNKCJONOWANIA DZIEDZICTWA KULTUROWEGO GMINY KARNICE

Analiza stanu zachowania i funkcjonowania w obiegu społecznym poszczególnych elementów dziedzictwa kulturowego Gminy KARNICE pozwala na zestawienie zjawisk pozytywnych i negatywnych oraz wskazanie perspektyw.

7.1. MOCNE STRONY

- Cenny i zróżnicowany zasób dziedzictwa kulturowego o walorach lokalnych i ponadlokalnych (w tym obiekty wpisane do rejestru zabytków), bogate dziedzictwo archeologiczne – w tym: *Skalno i Modlimowo (grodziska średniowieczne)*, *Cerkwica (kurhan starożytny)*, *Mojszewo (cmentarzysko kultury łużyckiej)* układy ruralistyczne o metryce średniowiecznej (XII-XIV wieczne) położone na terenach należących do słowiańskiego rodu Karniców (Dreżewo, Karnice, Ciećmierz, Modlimowo, Trzeszyn)), architektura sakralna (wraz z wyposażeniem) zróżnicowana pod względem chronologicznym, typologicznym i materiałowym z XVII-wiecznym ryglowym kościołem w Ciećmierzu Studzienka Św. Ottona z Bambergu w Cerkwicy upamiętniająca chrystianizację Pomorza Upamiętnienie poległych w czasie I wojny światowej w Cerkwicy zabudowa zagrodowa (chłopska) z pocz. XIX w. (np. w Janowie) zespoły zieleni komponowanej – dominują XIX-wieczne założenia o charakterze krajobrazowym, czytelne w przestrzeni (w tym Karnice, Paprotno, Dreżewo, Ninikowo) architektura przemysłowa: w tym wiatrak holender w Lędzinie – unikatowy element krajobrazu (zamieszkały), infrastruktura kolei wąskotorowej historyczne (protestanckie) nekropolie
- Opracowanie gminnej ewidencji zabytków (GEZ)
- Obszar o walorach przyrodniczych i kulturowych (podstawa do zintegrowania ochrony obszarowej krajobrazu – (konieczność opracowania aktualnego studium kulturowo-krajobrazowego i uaktualnienia SUIKZP gminy Karnice)
- Uwzględnienie ochrony dziedzictwa kulturowego w dokumentach strategicznych uchwalonych przez Radę Gminy Karnice
- Miejscowe plany zagospodarowania przestrzennego pod planowane inwestycje
- Utworzenie gminnej instytucji kultury pn. „Gminna Biblioteka Publiczna w Karnicach”, świetlice wiejskie

Przynależność Gminy Karnice do: Celowego Związku Gmin R-XXI, Stowarzyszenia Gmin Polskich Euroregionu Pomerania, Unii Miast i Gmin Dorzecza Regi, Lokalnej Grupy Działania Gryflandia, Rybackiej Lokalnej Grupy Działania Pomorza Zachodniego.

7.2. SŁABE STRONY

- Brak silnego zaakcentowania roli dziedzictwa kulturowego i zabytków w części opracowań strategicznych gminy Karnice
- Brak miejscowego planu zagospodarowania przestrzennego dla całego obszaru Gminy Karnice
- Zły lub pogarszający się stan techniczny większości tradycyjnej, historycznej zabudowy wiejskiej w konstrukcji ryglowej oraz murowanej zarówno w obrębie układów ruralistycznych jak i zespołów folwarcznych.
- Dewaloryzujące remonty przy użyciu niewłaściwych materiałów (np. panele zewnętrzne lub styropian); niewłaściwe pokrycia dachowe, zniszczenia elementów historycznego wystroju elewacji; krzykliwa kolorystyka elewacji itp.
- Zaniedbania dotyczące historycznych (opuszczonych) nekropolii - wiejskie cmentarze będące szczególnym świadectwem dziejów na ziemi karnickiej wymagają stałej troski
- Ilość zabytkowych obiektów na terenach Gminy Karnice wpisanych do rejestru nie jest adekwatna do walorów zasobów dziedzictwa kulturowego (w tym chłopskie obiekty ryglowe)
- Brak systemu konkursowego (regulaminu) dla dotacji do remontów obiektów wpisanych do rejestru zabytków dających równe szanse także obiektom świeckim
- Problematyka zabytków i dziedzictwa kulturowego przypisana w strukturach UG Karnice „Rolnictwu, leśnictwu i ochronie środowiska
- Konieczność stałego monitoringu i weryfikacji informacji o zabytkach i dziedzictwie kulturowych umieszczanych na stronie internetowej (np. dziejów szlacheckich zabytków Gminy; szlaków turystycznych)
- Brak wykorzystania historycznych obiektów w budowaniu zaplecza turystyczno-rekreacyjnego na terenie gminy
- Niszczący zasób dziedzictwa pofolwarcznego (zabudowa gospodarcza inwentarska, magazynowa, infrastruktury technicznej
- Brak współpracy z instytucjami kultury województwa zachodniopomorskiego (np. Biuro Dokumentacji Zabytków w Szczecinie, Narodowy Instytut Dziedzictwa Pracownia Terenowa w Szczecinie) w propagowaniu wartości zasobu kulturowego Gminy Karnice oraz szkoleń z zakresu pozyskiwania funduszy na prace remontowe i konserwatorskie.

7.3. PERSPEKTYWY

Karnice to gmina wiejska, o bogatym i zróżnicowanym dziedzictwie kulturowym. Aby stworzyć prawidłowy system opieki nad owym zasobem można wskazać następujący tryb postępowania:

- ✓ Wzbogacenie programów funkcjonujących świetlic wiejskich i tworzenie nowych; placówki te mogłyby jednocześnie pełnić rolę izb regionalnych (promujących dziedzictwo materialne i niematerialne)

- ✓ Nawiązanie współpracy z instytucjami kultury jak np. Biuro Dokumentacji Zabytków w Szczecinie, Narodowy Instytut Dziedzictwa OT w Szczecinie, w zakresie prowadzenia warsztatów edukacyjnych dla wszystkich grup wiekowych
- ✓ Propagowanie właściwej rewitalizacji zabytkowych zespołów parkowo-pałacowych w ścisłej współpracy ze służbami konserwatorskimi stanowić będzie realny przyczynek do zachowania i właściwego eksponowania historycznego dziedzictwa gminy
- ✓ Coraz większego znaczenia winny nabierać gospodarstwa agroturystyczne (w historycznych zagrodach, a nie typowe hotele na wsi) i rolnictwo ekologiczne, co wiąże się bezpośrednio z ochroną i propagowaniem dziedzictwa kulinarnego (stanowiącego element dziedzictwa nie-materialnego)
- ✓ Zachowanie i rewaloryzacja historycznych układów wiejskich poprzez regulacje w miejscowych planach zagospodarowania przestrzennego zasad: utrzymania/uczytelnienia historycznego układu komunikacyjnego, ulic i placów, ich przekrojów, nawierzchni, historycznych linii rozgraniczających i linii zabudowy, utrzymanie historycznych podziałów parcelacyjnych, zasad lokalizacji zabudowy w obrębie działki, skali i architektury zabudowy
- ✓ „Rozwój edukacyjnej i integracyjnej funkcji turystyki w Regionie” w ramach działania - Edukacja dzieci i młodzieży wokół walorów turystycznych regionu.
- ✓ Współdziałanie z organizacjami pozarządowymi (stowarzyszenia, fundacje) stanowi niewątpliwą szansę na promowanie walorów zabytkowych gminy
- ✓ Powstanie zintegrowanego systemu zarządzania i monitoringu zagospodarowania (m.in. na cele turystyczne) środowiska naturalnego i kulturowego
- ✓ Stworzenie skutecznego mechanizmu finansowego wspierającego właścicieli zabytków oraz ośrodka (stanowiska w Urzędzie Gminy) doradczego wspierającego merytorycznie wnioskodawców (szkolenia, informatory itp.)
- ✓ Utworzenie nowych szlaków turystycznych np. szlak zabytkowych kościołów, własności rodu Karniców, czy zespołów rezydencyjno-folwarcznych
- ✓ Zwiększenie nakładów finansowych na wydawnictwa dotyczące historii i jej świadectw na terenie Gminy Karnice, w tym opracowania monograficzne; stanowiące pomoc merytoryczną dla szkół (wiedza o regionie)
- ✓ Powstanie społeczeństwa świadomego historii Pomorza Zachodniego, ziemi karnickiej akceptującego i szanującego dziedzictwo kulturowe, aktywnie włączającego się w działania promujące ochronę dziedzictwa kulturowego o zasięgu ponadregionalnym np. obchodzone corocznie we wrześniu Europejskie Dni Dziedzictwa, Zachodniopomorskie Dni Dziedzictwa (sierpień – październik).

8. CELE I ZADANIA PROGRAMU OPIEKI NAD ZABYTKAMI GMINY KARNICE

8.1. CELE PERSPEKTYWICZNE

Przeegląd zasobów dziedzictwa kulturowego oraz zdiagnozowanie stanu zachowania zabytków, przeprowadzone na wstępnym etapie prac nad Gminnym Programem Opieki nad Zabytkami stanowią podstawę formułowania celów i zadań. Ich realizacja powinna doprowadzić do stworzenia wizerunku gminy atrakcyjnej dzięki walorom kulturowym na równi z walorami przyrodniczymi, z potencjałem obszarów do rewitalizacji i obiektów do zagospodarowania.

Niżej wskazano cele perspektywiczne, dalekosiężne, służące osiągnięciu finalnych efektów w trzech podstawowych dziedzinach:

- ❖ poprawie stanu dziedzictwa kulturowego (**cel 1**)
- ❖ funkcjonowaniu zabytków w procesach aktywizacji ekonomicznej i społecznej oraz budowie atrakcyjności i konkurencyjności (**cel 2**),
- ❖ społeczeństwa świadomego walorów historycznych krajobrazów i potrzeby zachowania dziedzictwa kulturowego (**cel 3**).

Osiągnięcie tych celów wymaga wieloletnich, zintegrowanych działań skutkujących zmianami zarówno w sferze materialnej (dotyczącej stanu i zagospodarowania zabytków), jak i mentalnej (zmiany stosunku do zabytku, dobra uznawanego często za kłopotliwe i niezwykle kosztowne w utrzymaniu).

Określone niżej cele należy traktować jako równorzędne. Poprawa stanu dziedzictwa kulturowego nie będzie możliwa bez powstania świadomej potrzeby jego zachowania oraz działań związanych z użytkowaniem zabytków w sposób odpowiedni dla ich walorów. Suma działań powinna powodować aktywizację społeczną, ekonomiczną i podniesienie atrakcyjności regionu.

Cel perspektywiczny 1 – Utrzymanie i wyeksponowanie zachowanych zasobów i struktury krajobrazu kulturowego.

Osiągnięcie tego celu możliwe jest poprzez:

- uwzględnianie problemów ochrony zabytków i opieki nad zabytkami w dokumentach strategicznych gminy,
- zintegrowanie ochrony krajobrazu kulturowego z ochroną przyrody i równowagi ekologicznej,
- określenie obszarów wartościowych pod względem krajobrazowym (kulturowym i przyrodniczym) do zachowania, wyłączenia z lokalizacji inwestycji o negatywnym wpływie na krajobraz (**z uwzględnieniem wytycznych zawartych w planie zagospodarowania przestrzennego województwa zachodniopomorskiego**)
- poprawę stanu zachowania zabytków poprzez budżet własny Gminy oraz pozyskiwane środki zewnętrzne,
- rewitalizację obszarów zaniedbanych, zdegradowanych (w tym dziedzictwo archeologiczne, zespoły pofolwarczne, zieleń komponowana, historyczne nekropolie wiejskie, zabytki techniki),

- budowę zintegrowanego systemu informacji, monitoringu stanu i zarządzania zasobami dziedzictwa kulturowego,
- współpracę czynników społecznych (społeczni opiekunowie zabytków, organizacje pozarządowe, stowarzyszenia, fundacje), samorządowych i rządowych w sprawach dotyczących ochrony krajobrazu kulturowego i naturalnego,

Cel perspektywiczny 2 – Funkcjonowanie dziedzictwa kulturowego w procesach aktywizacji społecznej i ekonomicznej oraz budowie wizerunku Gminy Karnice

Osiągnięcie tego celu wymaga:

- tworzenia warunków finansowych i organizacyjnych służących zaangażowaniu dziedzictwa kulturowego w aktywizację ekonomiczną i społeczną,
- stworzenie zintegrowanego systemu informacji o finansowaniu ochrony i opieki nad zabytkami, możliwościach pozyskania dotacji ze środków UE, państwowych, Gminy Karnice oraz prawidłowego przygotowania wniosków,
- racjonalne wykorzystanie środków z funduszy unijnych, rządowych, samorządowych, prywatnych na projekty mające za zadanie poprawę kondycji zabytków (konserwację) oraz rewitalizację i aktywizację obszarów i społeczności,
- zagospodarowania zabytkowych (nie tylko wpisanych do rejestru zabytków) budowli na cele kulturalne, turystyczne i inne przy pomocy funduszy prywatnych, gminnych, państwowych i europejskich,
- budowy i promocji produktów turystycznych w oparciu o dziedzictwo kulturowe i zabytki,
- budowy profesjonalnego systemu informacji turystycznej,
- wykorzystanie funduszy strukturalnych na zadanie związane z rewitalizacją, aktywizacją społeczną,
- propagowania dobrych przykładów zagospodarowania i użytkowania zabytkowego dziedzictwa kulturowego.

Cel perspektywiczny 3 - budowa świadomych więzi społecznych z dziedzictwem kulturowym i potrzeby jego zachowania

Osiągnięcie celu poprzez:

- organizację wydarzeń kulturalnych, konferencji naukowych, popularno-naukowych pogłębiających wiedzę o dziedzictwie kulturowym, kierowanych do różnych środowisk,
- kształcenie profesjonalnych kadr,
- wspieranie inicjatyw lokalnych i organizacji pozarządowych działających na rzecz popularyzacji wiedzy o zabytkach oraz opieki i ochrony nad zabytkami,
- włączenie problematyki dziedzictwa kulturowego do programów szkolnych, upowszechnianie edukacji nt. historii i dziedzictwa kulturowego, wykorzystanie zabytków gminy w nauczaniu dziejów architektury i budownictwa,
- tworzenie sieci izb muzealnych/regionalnych (muzea samorządowe, prywatne, izby regionalne).

8.2. CELE PERSPEKTYWICZNE – CELE OPERACYJNE - ZADANIA**Propozycje zadań do realizacji w latach 2021- 2025
na mocy uchwały Rady GMINY KARNICE****W Y B Ó R**

CEL PERSPEKTYWICZNY 1. UTRZYMANIE I WYEKSPONOWANIE ZACHOWANYCH ZASOBÓW I STRUKTURY KRAJOBRAZU KULTUROWEGO		
Cele operacyjne	Zadania	Propozycja zadań do realizacji w latach 2021-2025 na mocy uchwały Rady Gminy Karnice
1. Budowa gminnego systemu ochrony i opieki nad zabytkami oraz kształtowania krajobrazu kulturowego	Prowadzenie i aktualizacja gminnej ewidencji zabytków (sporządzona w 2021 r.)	1. Prowadzenie gminnej ewidencji zabytków. 2. Udostępnienie GEZ na stronie www. Urzędu Gminy.
	Aktualizacja Studium Uwarunkowań i Kierunków zagospodarowania przestrzennego	Aktualizacja SUIKZP w oparciu o GEZ Gminy Karnice
	Sporządzenie miejscowych planów zagospodarowania przestrzennego dla obszaru całej gminy	Sporządzenie m.p.z.p. dla obszarów najcenniejszych kulturowo – wskazanych w zaktualizowanym Studium uwarunkowań i zagospodarowania przestrzennego (...)
	Rozszerzenie chronionego wpisem do rejestru zabytków zasobu dziedzictwa kulturowego	Wystąpienie do Zachodniopomorskiego Wojewódzkiego Konserwatora Zabytków w Szczecinie o wpisanie z urzędu do rejestru zabytków obiektów i obszarów wskazanych np. w studium uwarunkowań i kierunków zagospodarowania przestrzennego
	Utrzymanie (i doskonalenie) poziomu wiedzy o zasadach, formach, metodach opieki nad zabytkami i ochrony zabytków	Organizacja i udział w szkoleniach związanych z ochroną zabytków i opieką nad nimi (teoria i praktyka) w tym współpraca z partnerami zewnętrznymi (Biuro Dokumentacji Zabytków w Szczecinie, Narodowy Instytut Dziedzictwa Pracownia Terenowa w Szczecinie)

2. Budowa zintegrowanego systemu ochrony wartości kulturowych i przyrodniczych	Sporządzenie programu opieki nad historycznymi parkami i nekropoliami i jego wdrożenie.	Uporządkowanie terenów publicznych; działania porządkowe z zaangażowaniem dzieci i młodzieży szkolnej <u>Programy opieki (konsultowane z WKZ) winny być podstawą realizacji podprojektu</u> Sporządzenie programu opieki nad historycznymi parkami cmentarzami wiejskimi
	Budowa szlaków krajobrazowych – ekspozycja walorów kulturowych ziemi karnickiej"	Przygotowanie koncepcji szlaków np. historycznych świątyń i upamiętnień (w tym Ciećmierz, Cerkwica), czy zabytków techniki (Lędzin, Paprotno) na terenie gminy
3. Zahamowanie procesów degradacji zabytków i doprowadzenie do poprawy stanu ich zachowania	Monitoring stanu zachowania zabytków w zasobach gminnych (rejestr zabytków i gminna ewidencji zabytków) z zastosowaniem komputerowej bazy danych	Monitoring stanu zabytków w zasobie (rejestr zabytków, gminnej ewidencji zabytków): - budowa komputerowej bazy danych dla obiektów, dla których gmina jest wyłącznym lub częściowym właścicielem
	Dofinansowywanie z budżetu Gminy Karnice prac remontowo-konserwatorskich przy zabytkach nie będących własnością gminy	Podjęcie prac nad przyjęciem uchwały RG Karnice w sprawie zasad udzielania dotacji na prace konserwatorskie restauratorskie dla zabytków wpisanych do rejestru zabytków (...). Rozważenie możliwości dotowania obiektów znajdujących się w gminnej ewidencji zabytków w dalszej perspektywie – z uwzględnieniem możliwości finansowych Gminy Karnice
	Oznakowanie obiektów zabytkowych objętych ochroną prawną	Złożenie wniosku do Starosty Powiatu Gryfickiego o oznakowanie zabytków na terenie gminy zgodnie z odpowiednimi przepisami
	Realizacji zabudowy mieszkalnej i gospodarczej na terenach wiejskich dostosowanej do lokalnych form	Rozważenie możliwości przygotowania konkursu architektonicznego na formy zagospodarowania siedliska i jego zabudowy wzorowane na formach tradycyjnych (np. „Swojska zagroda”) - przeprowadzenie działań <i>public relations</i> promujących wyniki konkursu

CEL PERSPEKTYWICZNY 2. FUNKCJONOWANIE DZIEDZICTWA KULTUROWEGO W PROCESACH AKTYWIZACJI SPOŁECZNEJ I EKONOMICZNEJ		
Cele operacyjne	Zadania	Propozycja zadań do realizacji w latach 2021-2025 na mocy uchwały Rady Gminy Karnice
1. Zwiększenie roli zabytków w rozwoju turystyki i przedsiębiorczości	Rozbudowa systemu informacji turystycznej	<p>1. Uzupelnienie istniejącego systemu informacji wizualnej - tablice informacyjne dotyczące historii i walorów zabytków według jednolitego wzoru</p> <p>2. Kontynuacja i rozbudowa publikacji i wydawnictw np. poprzez:</p> <ul style="list-style-type: none"> - mapa samochodowa obszaru gminy z lokalizacją zabytkowych obiektów, - przewodniki po zabytkach gminy (nie tylko rejestrowych, także ewidencyjnych) <p>3. Podjęcie/kontynuacja współpracy z organizacjami turystycznym (PTTK, ZROT stowarzyszenia etc.) właścicielami zabytków, zabytkoznawcami, w zakresie budowy nowych szlaków tematycznych – kulturowych: <u>Propozycje powyższe mogą stanowić działanie o charakterze ponadgminnym (woj. zachodniopomorskie)</u></p>
	Współpraca z organizacjami pozarządowymi w zakresie aktywizacji turystycznej i gospodarczej w oparciu o zabytki gminy	<p>Podjęcie/kontynuacja współpracy z organizacjami turystycznym (PTTK, ZROT stowarzyszenia etc.) właścicielami zabytków, zabytkoznawcami, w sprawie budowy nowych szlaków tematycznych – kulturowych:</p> <ul style="list-style-type: none"> - np. dziedzictwo archeologiczne - np. „Kościoły zabytkowe” - szlak parków - szlak zagród ryglowych <p><u>Propozycje powyższe mogą stanowić działanie o charakterze ponadgminnym</u></p>
	Wspieranie inicjatyw w dziedzinie budowy infrastruktury turystycznej, obsługi turystów w obiektach zabytkowych	<p>Opracowanie regulaminu konkursów dla prowadzących działalność w zabytkach (punkty informacji turystycznej, zajazdy, pensjonaty, agroturystyka, izby regionalne in.)</p>

2. Stworzenie warunków finansowych i organizacyjnych do opieki nad dziedzictwem kulturowym	Podniesienie poziomu wiedzy społecznej o możliwościach pozyskania i efektywnego wykorzystaniu dotacji z różnych programów	Przygotowanie informatora dla właścicieli zabytków o możliwościach dofinansowań (np. zakładka na stronie www. U.Gminy). Zorganizowanie szkoleń/warsztatów we współpracy z WUOZ w Szczecinie, Biurem Dokumentacji Zabytków w Szczecinie
CEL PERSPEKTYWICZNY 3. POWSTANIE ŚWIADOMYCH WIĘZI LOKALNYCH SPOŁECZNOŚCI Z DZIEDZICTWEM KULTUROWYM I POTRZEBY JEGO ZACHOWANIA		
Cele operacyjne	Zadania	Propozycja zadań do realizacji w latach 2021-2025 na mocy uchwały Rady Gminy Karnice
1. Budowa świadomych więzi lokalnych społeczności z dziedzictwem kulturowym i potrzeby jego zachowania	Popularyzatorskie działania wizualne: organizowanie (w siedzibie gminy, świetlicach wiejskich, szkołach) wystaw, pokazów n.t. historii regionu, dawnego i dzisiejszego krajobrazu kulturowego, zabytków	Opracowanie i realizacja rocznych programów wystaw n.t. historii regionu, dawnego i dzisiejszego krajobrazu kulturowego, zabytków, poprzez wsparcie własnej instytucji kultury (Gminnej Biblioteki Publicznej, organizacji pozarządowych, BDZ w Szczecinie, NID w Szczecinie
	Bieżące uzupełnianie księgozbioru biblioteki o publikacje n.t. historii ziemi karnickiej i zabytków Pomorza Zachodniego i Środkowego.	Rozważenie możliwości zwiększenia środków z budżetu Gminy z przeznaczeniem na uzupełnianie księgozbioru bibliotek - wykorzystanie możliwości pozyskiwania wydawnictw przygotowanych <i>non profit</i> .
2. Promocja dziedzictwa kulturowego gminy	Ochrona i promocja niematerialnego dziedzictwa kulturowego w tym dziedzictwa po 1945 r.	1. Podjęcie lub kontynuacja imprez tematycznych organizowanych przez Gminną Bibliotekę Publiczną, świetlice wiejskie 2. Upamiętnienie postaci związanych z regionem, np.: - rody szlacheckie - osobistości zasłużone dla regionu po 1945 r.
	Współpraca ze środowiskami naukowymi – inicjowanie i wspieranie budowy i realizacji programów badawczych nad dziedzictwem kulturowym (archeologicznych, architektonicznych, historycznych)	Podjęcie inicjatywy zorganizowania cyklicznej konferencji np. pod nazwą „Dzieje ziemi karnickiej” – współpraca z, Biurem Dokumentacji Zabytków w Szczecinie. Cykl konferencji popularno-naukowych, połączonych z warsztatami, plenerami, konkursami wiedzy o roli dziedzictwa kulturowego w kształtowaniu tożsamości mieszkańców Gminy Karnice

	Budowa sieci izb regionalnych w tym wspieranie inicjatyw prywatnych)	Stworzenie możliwości sprzyjających powstaniu izb regionalnych (w tym prywatnych)
	Organizacja dorocznych obchodów Europejskich/Zachodniopomorskich Dni Dziedzictwa (lub np. Wałeckich Dni Dziedzictwa) na obszarze Gminy	Organizacja obchodów Europejskich/Zachodnio-pomorskich Dni Dziedzictwa na obszarze gminy (organizatorem Dni na terenie województwa jest Biuro Dokumentacji Zabytków w Szczecinie)

- **Programowe cele i zadania podlegają uchwaleniu przez Radę Gminy Karnice.**
- **Cele perspektywiczne i operacyjne sformułowane poniżej powinny pozostać jako zasady programowe. Zadania mogą być modyfikowane, zależnie od bieżących uwarunkowań.**
- **Z katalogu zadań przedstawionych, jako propozycja do realizacji w 4-leciu (2021-2025) Samorząd powinien wytypować te, które zamierza realizować.**
- **Należy pamiętać, że po dwóch latach od uchwalenia Programu Wójt składa Radzie sprawozdanie z jego realizacji.**

9. INSTRUMENTARIUM REALIZACJI PROGRAMU OPIEKI NAD ZABYTKAMI

Realizacja programu odbywać się będzie poprzez wskazane zadania na rzecz osiągnięcia priorytetów w nim przyjętych. Dostępne instrumentarium służące realizacji programu wynika z obowiązujących przepisów prawnych oraz opartych na nich działań umocowanych w realiach instrumentów prawno-ekonomicznych i finansów publicznych.

Instrumenty prawne - wynikające z przepisów dotyczących ochrony zabytków, w tym:

- wnioskowanie do Wojewódzkiego Konserwatora Zabytków o wpis do rejestru zabytków obiektów/obszarów z gminnej ewidencji zabytków;
- wnioskowanie do wojewódzkiego konserwatora zabytków o skreślenie nieistniejących już obiektów,
- sporządzanie/aktualizacja miejscowych planów zagospodarowania przestrzennego ustanawiających ochronę i rewaloryzację historycznych obszarów;
- uwzględnianie gminnej ewidencji zabytków i programu opieki nad zabytkami Gminy Karnice w zmianach studium uwarunkowań i kierunków zagospodarowania przestrzennego i miejscowym planie zagospodarowania przestrzennego.

Instrumenty finansowe - dotacje, subwencje, dofinansowania, nagrody, zachęty finansowe, zbiórki społeczne, programy uwzględniające finansowanie z funduszy europejskich, państwowych, samorządu województwa, powiatu, gminy i innych.

Instrumenty koordynacji – uwzględnianie dziedzictwa kulturowego w strategii rozwoju społeczno-gospodarczego gminy, planie rozwoju lokalnego, programach rozwoju infrastruktury, programie ochrony środowiska przyrodniczego. Współpraca z ośrodkami naukowymi i akademickimi, współpraca z organizacjami pozarządowymi w zakresie ochrony i opieki nad zabytkami.

Instrumenty kontrolne - monitoring (we współpracy z Wojewódzkim Konserwatorem Zabytków i powiatowym inspektorem nadzoru budowlanego) stanu zachowania zabytków wpisanych do rejestru i ujętych w gminnej ewidencji zabytków.

Instrumenty społeczne - edukacja w zakresie dziedzictwa kulturowego, profesjonalna (aktualizowana) informacja, współdziałanie z organizacjami społecznymi, związkami wyznaniowymi etc. Budowa produktu turystycznego w oparciu o zabytki, tradycyjne techniki budowlane, dziedzictwo niematerialne, dziedzictwo archeologiczne. Finansowanie działań (np. remontowych, promocyjnych) przy zabytkach zarówno wpisanych do rejestru jak i ujętych w gminnej ewidencji zabytków.

10. KRYTERIA OCENY REALIZACJI GMINNEGO PROGRAMU OPIEKI NAD ZABYTKAMI

Zgodnie z przepisami ustawy o ochronie zabytków **wójt zobowiązany jest do sporządzania co dwa lata** sprawozdania z realizacji gminnego programu opieki nad zabytkami i przedstawienia go Radzie Gminy. Wykonanie sprawozdania powinna poprzedzić ocena stopnia realizacji gminnego programu uwzględniająca:

1. wykonanie zadań przyjętych do realizacji w okresie czteroletnim obowiązywania gminnego programu opieki nad zabytkami,
2. efektywność ich wykonania.

Za kryteria oceny realizacji programu opieki mogą służyć:

- poziom (w %) wydatków budżetu gminy na ochronę i opiekę nad zabytkami;
- wartość finansowa zrealizowanych kompleksowych programów rewaloryzacji i rewitalizacji oraz liczba (bądź inne mierniki przyjęte za miarodajne) obiektów poddanych rewaloryzacji w ramach tych programów;
- wartość finansowa zrealizowanych prac remontowo-konserwatorskich przy zabytkach oraz liczba obiektów poddanych ww. pracom;
- liczba powołanych parków kulturowych;
- liczba wniosków o wpis do rejestru zabytków obszarów, obiektów i zespołów zabytkowych;
- liczba opracowanych prac studialnych (studia historyczno-urbanistyczne, studia krajobrazowe, katalogi typów zabudowy regionalnej i detalu architektonicznego, stolarek itp.);
- liczba zrealizowanych konkursów, wystaw, działań edukacyjnych na terenie gminy;
- liczba utworzonych szlaków turystycznych, tras rowerowych etc.;
- liczba opracowanych/wydanych wydawnictw/aplikacji mobilnych/stron www. (w tym folderów promocyjnych, przewodników, albumów, materiałów pokonferencyjnych etc.);
- liczba utworzonych, zmodernizowanych elementów infrastruktury służących funkcjonowaniu i rozwojowi turystyki kulturowej;
- ilość szkoleń (zewnętrznych i organizowanych przez samorząd Gminy Karnice lub liczba pracowników biorących udział w szkoleniach związanych z ochroną dziedzictwa kulturowego);
- liczba przyjętych / zmienionych m.p.z.p.

11. ŹRÓDŁA FINANSOWANIA GMINNEGO PROGRAMU OPIEKI NAD ZABYTKAMI

Ochrona zabytków i opieka nad nimi jest ustawowym obowiązkiem państwa, samorządów i właścicieli zabytków. Tak więc do finansowania działań na rzecz utrzymania dziedzictwa kulturowego są zobowiązani wszyscy wymienieni.

Poniżej przedstawiono przykładowe źródła pozyskania środków zewnętrznych i możliwości finansowania ochrony i opieki nad zabytkami na terenie gminy z uwzględnieniem środków publicznych.

Finanse publiczne - budżet państwa i budżety samorządów terytorialnych

Dotacje na ochronę dziedzictwa kulturowego, w tym na prace restauratorskie, konserwatorskie i roboty budowlane, oraz popularyzację zabytków przeznaczane z budżetu państwa i budżetów samorządów lokalnych, mogą być udzielane przez:

- ❖ Ministra Kultury i Dziedzictwa Narodowego oraz innych ministrów i instytucji podległych
- ❖ Wojewódzkiego Konserwatora Zabytków (w części budżetu państwa w dyspozycji wojewody)
- ❖ Sejmik Województwa Zachodniopomorskiego (UMWZ)
- ❖ Radę Powiatu
- ❖ Radę Gminy
- ❖ Narodowy Instytut Dziedzictwa

Budżet Ministerstwa Kultury, Dziedzictwa Narodowego i Sportu

Programy Ministra są podstawą ubiegania się o środki na zadania z zakresu kultury realizowane m.in. przez jednostki samorządu terytorialnego, organizacje pozarządowe oraz podmioty gospodarcze i osoby fizyczne.

Rokrocznie MKDNIŚ ogłasza programy, z których do zadań związanych z ochroną i opieką nad zabytkami na terenie Gminy Karnice można zaliczyć działania w ramach:

- Rozwój infrastruktury kultury
- Edukacja kulturalna i diagnoza kultury
- Dziedzictwo kulturowe - priorytety:
 - Priorytet "Ochrona zabytków"
 - Priorytet " Wspieranie działań muzealnych"
 - Priorytet „Kultura ludowa i tradycyjna"
 - „Ochrona zabytków archeologicznych"
- Promesa Ministra Kultury i Dziedzictwa Narodowego.

Dotacje na prace restauratorskie, konserwatorskie i roboty budowlane przy zabytkach wpisanych do rejestru zabytków, realizowane są na podstawie ustaw (o ochronie zabytków..., o finansach publicznych...) i aktów wykonawczych do nich (rozporządzeń – np. dotacje na prace konserwatorskie i roboty budowlane...).

Zapisy aktów prawnych określają precyzyjnie katalog prac, które mogą być dofinansowane poprzez udzielenie dotacji celowej - są to prace zmierzające do zabezpieczania, zachowania i utrwalania historycznej substancji zabytku.

Ze środków budżetowych nie jest możliwe dofinansowanie prac nie dotyczących substancji zabytkowej i zabezpieczenia funkcjonowania obiektu (np. termomodernizacje, wymiana stolarek, wymiana posadzek, instalacja wodno-kanalizacyjna i in.)

Dofinansowanie w MKDNIŚ można uzyskać jedynie na zabytki wpisane do rejestru.

Zasadą ustawową udzielanych dotacji budżetowych jest współfinansowanie prac - dotacja z jednego źródła może być udzielana do wysokości 50% nakładów koniecznych na wykonanie prac.

Mecenat Państwa w dziedzinie kultury

Dotacje na zadania objęte mecenatem państwa w dziedzinie kultury stanowią jedną z kategorii dotacji celowych. Dotacje te mogą być udzielane jednostkom samorządu terytorialnego. Rozwinięcie przepisów ustawowych w odniesieniu do dotacji na zadania objęte mecenatem państwa w dziedzinie kultury, które mogą otrzymywać jednostki samorządu terytorialnego zawiera rozporządzenie Ministra Kultury i Dziedzictwa Narodowego z dnia 26 czerwca 2012 r. w sprawie zakresu zadań objętych mecenatem państwa w dziedzinie kultury, na które jednostki samorządu terytorialnego mogą otrzymywać dotacje, oraz sposobu i trybu przyznawania tych dotacji (Dz. U. poz. 737).

Zgodnie z przepisami tego rozporządzenia jednostki samorządu terytorialnego ubiegające się o dotację z budżetu państwa na zadania objęte mecenatem państwa w dziedzinie kultury mogą otrzymywać te dotacje w zakresie zachowania, waloryzacji i ochrony dziedzictwa kulturowego oraz budowy i modernizacji infrastruktury kulturalnej, w tym obiektów publicznych, w których prowadzona jest działalność kulturalna. Ponadto zgodnie z przepisami o organizowaniu i prowadzeniu działalności kulturalnej dotacje celowe z budżetu państwa z części, której dysponentem jest minister właściwy do spraw kultury i ochrony dziedzictwa narodowego, na zadania objęte mecenatem państwa, w tym dotacje celowe na finansowanie lub dofinansowanie kosztów realizacji inwestycji mogą otrzymywać organizacje pozarządowe prowadzące działalność kulturalną oraz instytucje kultury, dla których organizatorami są jednostki samorządu terytorialnego, a także inne podmioty prowadzące działalność w obszarze kultury.

<https://www.gov.pl/web/kulturasport>

Źródło: (<http://www.sejm.gov.pl/>)

Ustawa z dnia 13 listopada 2003 r. o dochodach jednostek samorządu terytorialnego (Dz.U. z 2010 r., Nr 80, poz. 526, z późn. zm.), art. 43, ustawa z dnia 25 października 1991 r. o organizowaniu i prowadzeniu działalności kulturalnej (Dz.U. z 2012 r., poz. 406), art. 5 i art. 9.

Fundusz Kościelny²⁰

Na prace konserwatorskie i budowlane przy budowach sakralnych dodatkowym wsparciem finansowym mogą być środki pochodzące z budżetu państwa zgromadzone w Funduszu Kościelnym, usytuowanym w Ministerstwie Spraw Wewnętrznych i Administracji. Katalog prac objętych dofinansowaniem ograniczony jest do podstawowych prac budowlanych zabezpieczających, nie uwzględnia otoczenia, wystroju wnętrz, zabytków ruchomych będących wyposażeniem świątyni, jednak nie zawiera ograniczenia przedmiotowego: dotyczy wszystkich obiektów sakralnych, także tych, znajdujących się w ewidencji konserwatorskiej. www.mswia.gov.pl

Narodowy Instytut Dziedzictwa - konkursy

Wspólnie dla Dziedzictwa

Program dotacyjny pn. „Wspólnie dla dziedzictwa” jest adresowany do organizacji pozarządowych i podobnie jak zakończony w zeszłym roku program „Wolontariat dla dziedzictwa”, jego zadaniem jest wsparcie działań dotyczących identyfikacji, dokumentacji i szerokiego upowszechniania dziedzictwa kulturowego. Maksymalna kwota dofinansowania to 100.000 zł!

W ramach Programu przewidziano możliwość realizacji zadań w następujących kategoriach:

1. „Wolontariat dla dziedzictwa” - zadania polegające na włączeniu wolontariuszy w prace porządkowe przy zabytkach i ich otoczeniu, przy identyfikowaniu, inwentaryzowaniu i dokumentowaniu dziedzictwa oraz prace zmierzające do wzmacniania tradycji rękodzielniczych, upowszechniania umiejętności związanych z rzemiosłem lub tradycyjnymi technikami budowlanymi, umożliwiającymi zachowanie zabytków i ich wartości.
2. „Upowszechnianie dziedzictwa” - zadania polegające na identyfikowaniu, badaniu i dokumentowaniu lokalnego dziedzictwa, a także szerokim społecznym upowszechnianiu i promowaniu wiedzy na jego temat. Podejmowane w tej kategorii działania, to m.in. prace przy identyfikowaniu, inwentaryzowaniu, badaniu i dokumentowaniu dziedzictwa i wszelkie działania edukacyjne i propagujące dziedzictwo oraz wiedzę na jego temat.

„Zabytek Zadbane”

Konkurs „Zabytek Zadbane” ma na celu promocję właściwej opieki nad zabytkami – prowadzonych wzorowo prac badawczych, konserwatorskich, rewaloryzacyjnych i adaptacyjnych, a także systematycznych działań na rzecz właściwego utrzymania zabytków. Nadzór nad Konkursem w imieniu Ministra Kultury i Dziedzictwa Narodowego sprawuje Generalny Konserwator Zabytków.

Konkurs ma charakter otwarty i nieodpłatny, adresowany jest do właścicieli, posiadaczy i zarządców obiektów zabytkowych wpisanych do rejestru zabytków nieruchomych. Zgłoszeń obiektów wpisanych do rejestru zabytków nieruchomych mogą dokonywać ich

²⁰ W strukturach MSWiA

właściciele, posiadacze i zarządcy, a także Wojewódzcy Konserwatorzy Zabytków lub konserwatorzy samorządowi oraz kierownicy delegatur Wojewódzkich Urzędów Ochrony Zabytków.

„Samorząd dla Dziedzictwa”

Konkurs ma przyczynić się do popularyzacji obowiązku tworzenia i realizacji gminnego programu opieki nad zabytkami, a co za tym idzie zwiększenia świadomości oraz poczucia odpowiedzialności społecznej za dziedzictwo w naszym bezpośrednim otoczeniu. Osiągnięcie statusu laureata ma mieć nie tylko wymiar prestiżowy. Ma być jednocześnie motywacją do wzmożonej aktywności w kolejnych latach i czytelnym sygnałem dla lokalnych społeczności, że dbałość o dziedzictwo powinno być procesem ciągłym, długoletnim i gruntownie przemyślanym. To pomost pomiędzy gminami a właścicielami zabytków, który może sprawić, że program przyczyni się do istotnego rozwoju czy też aktywnego zarządzania zasobem stanowiącym dziedzictwo kulturowe gminy na płaszczyźnie społecznej, kulturowej lub komercyjnej.

Zabytkomania

„Zabytkomania” to konkurs skierowany do pasjonatów sztuki filmowej oraz historii, którzy poprzez swoje prace chcą pokazywać i popularyzować dorobek materialny oraz duchowy poprzednich pokoleń. Celem konkursu, oprócz rozwijania pasji filmowej wśród młodych ludzi, jest upowszechnianie wiedzy o zabytkach oraz nawiązanie więzi społecznej z lokalnym dziedzictwem.

Konkurs filmowy "Zabytkomania" jest dofinansowany ze środków Ministra Kultury, Dziedzictwa Narodowego i Sportu w ramach Programu Wieloletniego NIEPODLEGŁA na lata 2017-2022.

http://nid.pl/pl/Informacje_ogolne/Konkursy/KONKURSY/

Budżet Wojewódzkiego Konserwatora Zabytków (w części budżetu państwa - w dyspozycji wojewody)

Dotacje Wojewódzkiego Konserwatora Zabytków na prace restauratorskie, konserwatorskie i roboty budowlane przy zabytkach wpisanych do rejestru zabytków, realizowane są – podobnie jak dotacje Ministra Kultury - na podstawie ustaw (o ochronie zabytków..., o finansach publicznych...) i aktów wykonawczych do nich (rozporządzeń – np. dotacje na prace konserwatorskie... i roboty budowlane...).

Katalog prac, na jakie można otrzymać dotację, obejmuje nakłady konieczne m.in. na sporządzanie ekspertyz, badań, programu konserwatorskiego, projektów budowlanych, zabezpieczanie obiektu, odnowienie i odtworzenie okładzin, tynków, okien, drzwi, więźby dachowej, pokrycia dachowego, modernizację instalacji elektrycznej w zabytkach drewnianych, wykonanie izolacji przeciwwilgociowej, zakup materiałów budowlanych, wyeksponowanie oryginalnych elementów parku, wykonanie instalacji przeciwłamaniowej, przeciwpożarowej i odgromowej.

Zadania publiczne

Popularyzacja i edukacja w zakresie ochrony i opieki nad zabytkami i upowszechnienie wiedzy o zabytkach województwa zachodniopomorskiego realizowane jest przez WKZ, zgodnie z ustawą o *działalności pożytku publicznego i wolontariacie* oraz na podst. ustawy o *ochronie zabytków*. Corocznie ogłaszany jest otwarty konkurs ofert na realizację zadań publicznych przez organizacje pozarządowe i inne podmioty wymienione w ustawie. Zadania publiczne mogą być realizowane w różnych formach, w szczególności poprzez:

- ❑ organizowanie festiwali, przeglądów, konkursów, konferencji, seminariów, szkoleń, spotkań, plenerów, warsztatów, kursów, wystaw i innych imprez;
- ❑ wydanie niskonakładowych, niekomercyjnych publikacji, periodyków, książek – także z wykorzystaniem innych technik zapisu niż druk, katalogów, druków ulotnych;
- ❑ prowadzenie badań naukowych, prac studialnych, opracowanie ekspertyz technicznych;
- ❑ innych działań związanych z popularyzacją dziedzictwa kulturowego, jak np. oznakowanie szlaków turystycznych.

Dotacje z budżetu WKZ realizowane są w cyklu danego roku budżetowego, adekwatnie do wielkości przyznanych środków finansowych. WKZ corocznie ogłasza nabór wniosków w dwóch terminach: do końca lutego dla wniosków na prace planowane do wykonania w danym roku oraz do 30 czerwca na realizację refundacji poniesionych wcześniej (do 3 lat przed złożeniem wniosku) nakładów.

www.wkz.szczecin.pl

Budżet Województwa Zachodniopomorskiego

Samorząd Województwa Zachodniopomorskiego od 2007 roku wspiera właścicieli obiektów wpisanych do rejestru zabytków ustalając zasady realizacji zadań publicznych w zakresie ochrony zabytków i opieki nad zabytkami pn. **„Dotacje celowe na prace konserwatorskie, restauratorskie i roboty budowlane przy zabytku wpisanym do rejestru zabytków lub ujętym w gminnej ewidencji zabytków położonym na obszarze województwa zachodniopomorskiego”** (od 2018 r.) Kwota na dofinansowania w tym konkursie w 2021 r. wyniosła 1,8 mln złotych.

Uchwała określiła, iż z budżetu Województwa Zachodniopomorskiego mogą być udzielane dotacje celowe na prace przy zabytku posiadającym istotne znaczenie historyczne, artystyczne lub kulturowe oraz znajdującym się w złym stanie technicznym, znaczenie posiada także kontynuacja prac. Dotacje udzielane są m.in.: na prace remontowo-konserwatorsko-budowlane, zakup materiałów, **dokumentacje**. Zasady udzielania dotacji, zawarte w ustawie o ochronie zabytków i opiece nad zabytkami, terminy składania wniosków oraz warunki ubiegania się o środki, określone są w ogłoszeniach o konkursach i przyjętym regulaminie (ogłoszane na stronie internetowej Urzędu Marszałkowskiego: www.bip.wzp.pl)

Regionalny Program Operacyjny Województwa Zachodniopomorskiego²¹

Na lata 2021–2027 (<http://www.bip.wzp.pl/>) czeka na wdrożenie.

Punkty informacyjne Funduszy Europejskich

Główny Punkt Informacyjny Funduszy Europejskich w Szczecinie
UMWZ ul. Kuśnierska 12 B, 70-536 Szczecin; gpi@wzp.pl

Lokalny Punkt Informacyjny Funduszy Europejskich w Koszalinie
UMWZ, al. Monte Cassino 2, 75-412 Koszalin; lpi-koszalin@wzp.pl

Wojewódzki Fundusz Ochrony Środowiska i Gospodarki Wodnej

W szczególnych projektach, możliwie jest pozyskanie środków z Wojewódzkiego Funduszu Ochrony Środowiska i Gospodarki Wodnej, na prace związane z ochroną krajobrazu, utrzymaniem i rewaloryzacją zabytkowych założeń zieleni (np. parków, cmentarzy), a także zabytkowych obiektów budowlanych powiązanych z zielenią. Dotyczy to inwestycji powiązanych np. z edukacją ekologiczną (ścieżki edukacyjno-przyrodnicze) czy ośrodkami dydaktyczno-naukowymi. Wśród kryteriów przyznawania środków nie ma ograniczenia dotyczącego wpisu obiektu czy zespołu do rejestru zabytków.

Budżety samorządów lokalnych – Gmina Karnice

Działając na podstawie ustawy o ochronie zabytków i opiece nad zabytkami oraz ustawie o samorządzie gminnym, organy stanowiące samorządów lokalnych mają prawo udzielania dotacji na prace restauratorskie, konserwatorskie i roboty budowlane przy zabytkach wpisanych do rejestru zabytków, znajdujących się na swoim terenie. Zasady udzielania w/w dotacji, są określone w podjętych przez rady uchwałach, tworzących prawo lokalne.

Samorząd Gminy Karnice po przeanalizowaniu celów i zadań oraz ustaleniu katalogu zadań do realizacji w czteroletnim okresie obowiązywania Programu Opieki nad Zabytkami Gminy Karnice na lata 2021-2025 i podjęciu uchwały o przyjęciu POnZ, zobowiązuje się jednocześnie do przeznaczenia środków – w miarę możliwości budżetowej - na działania inwestycyjne, organizacyjne, promocyjne wskazywane w Programie.

²¹ Należy monitorować wdrożenie RPO na lata 2021-2027.

Załącznik nr 1

GMINNA EWIDENCJA ZABYTKÓW
- zabytki nieruchomości wpisane do rejestru zabytków -
 (stan na 25.10.2021 r.)

<http://wkz.bip.alfatv.pl/unzip/11.dhtml>

L.P.	Miejscowość	Obiekt	Numer rejestru	Data	Nr decyzji	Dawny numer rejestru
1.	Cerkwica	park dworski	1637	26.11.1980	KL.I.5340/20/80	898
2.	Cerkwica	kościół NSPJ	184	06.03.1958	KI.V.-0/19/58	278
3.	Cerkwica	dwór	1637	17.05.1989	KI.3-5340/16/89	1086
4.	Cerkwica	studnia św. Ottona z Bambergu	184	01.12.2004	DZ-4200/43/O/2004	
5.	Cerkwica	założenie upamiętniające żołnierzy poległych w czasie I wojny światowej, ob. cmentarz komunalny wraz z otoczeniem (ekspozycja kościoła)	184	01.12.2004	DZ-4200/43/O/2004	
6.	Cerkwica	otoczenie kościoła	184	01.12.2004	DZ-4200/43/O/2004	
7.	Ciećmierz	kościół Zwiastowania NMP	1618	28.01.1958	KI.V.-0/3/58	268
8.	Dreżewo	park dworski	867	26.07.1979	KI.I.5340/36/79	871
9.	Dreżewo	pałac	867	25.09.1984	KI.III.5340/24/84	1054
10.	Karnice	park dworski	1589	27.10.1982	KL.I.5340/38/82	1001
11.	Karnice	kaplica grobowa	755	02.11.2010	DZ-4140/10-5/AR/2010;DZ-4140/10-6/AR/2010	
12.	Karnice	cmentarz przykościelny	755	02.11.2010	DZ-4140/10-5/AR/2010;DZ-4140/10-6/AR/2010	
13.	Karnice	kościół św. Stanisława Kostki	755	28.02.1957	KI.V.-0/239/57	224
14.	Konarzewo	kościół Niepokalanego Poczęcia NMP	1803	23.07.2019	DZ.5130.16.2019.AR	
15.	Konarzewo	plebania z parcelą	1803	23.07.2019	DZ.5130.16.2019.AR	
16.	Konarzewo	cmentarz przykościelny	1803	23.07.2019	DZ.5130.16.2019.AR	
17.	Lędzin	wiatrak holenderski	1603	22.12.1965	KI.20/59/65	510
18.	Ninikowo	park dworski	1619	26.11.1980	KL.I.5340/21/80	899
19.	Paprotno	stacja wąskotorowa	1286	11.05.1995	DZ-4200/13/O/95	
20.	Paprotno	park dworski	1621	12.12.1980	KL.I.5340/22/80	900
21.	Paprotno	pałac	1621	14.06.2019	DZ.5130.12.2019.AR	

Załącznik nr 2**Obiekty wpisane do wojewódzkiej ewidencji zabytków****GMINNA EWIDENCJA ZABYTKÓW****- zabytki nieruchomości ujęte w wojewódzkiej ewidencji zabytków -
(na podstawie pisma WUOZ w Szczecinie: znak DZ – 4142/96/AR/KM/2010)**

L.P.	Miejscowość	Adres	Obiekt	Uwagi VERBUM 2021
1.	Cerkwica	Ul. Szkolna 11	mleczarnia	nie istnieje (do wyłączenia z WEZ)
2.	Cerkwica	Dz. 77/62, 77/91 i inne	zespół folwarczny	częściowo wyburzona zabudowa gospodarcza
3.	Cerkwica	dz. 33	cmentarz komunalny	obiekt wpisany do rejestru zabytków nr 184, z dn. 01.12.2004
4.	Ciećmierz	Ciećmierz nr 20, dz. 17	chałupa	ob. nr 7, dz. 6 po remoncie - zdezwaloryzowana
5.	Ciećmierz	Ciećmierz nr 4, dz. 37 (?)	stodoła	ob. nr 18, dz. 39 nie istnieje (do wyłączenia z WEZ)
6.	Ciećmierz	dz. 159	cmentarz	
7.	Ciećmierz	Ciećmierz nr 5, dz. 31/3	budynek gospodarczy	ob. nr 16, dz. 40/3
8.	Ciećmierz	Ciećmierz nr 16, dz. 40/3	chałupa	
9.	Ciećmierz	Ciećmierz nr 16, dz. 40/3	stodoła z przejazdem bramnym i furką	
10.	Czaplice	Dz. 93/10	zespół folwarczny	wyburzona zabudowa gospodarcza
11.	Czaplin Mały	Dz. 115/17, 8u0, 188/1 i inne	zespół folwarczny	częściowo wyburzona zabudowa gospodarcza, przebudowy
12.	Czaplin Mały		cmentarz	
13.	Czaplin Wielki	Dz. 226	cmentarz	
14.	Dreżewo	Dz. 22/10, 569/6, 22/3 i inne	zespół folwarczny	
15.	Dreżewo	Dz. 22/3	mur otaczający park	
16.	Goćlawice	Dz. 2/4, 6/7 i inne	zespół folwarczny	wyburzona zabudowa gospodarcza
17.	Gościmierz	Dz. 4/3, 4/18, 4/5 i inne	zespół folwarczny	
18.	Janowo	Janowo nr 6, dz. 33/4	budynek gospodarczy	bud. inwentarski, dz. 33/3 nie istnieje (do wyłączenia z WEZ)
19.	Janowo	Janowo nr 6, dz. 33/3	stodoła	dz. 33/4
20.	Janowo	Janowo nr 3, dz. 25	budynek gospodarczy	budynek bramny
21.	Janowo	Janowo nr 3, dz. 26/4, 27/2	stodoła	
22.	Janowo	Janowo nr 2, dz. 22/2 (?)	budynek gospodarczy	budynek bramny nie istnieje (do wyłączenia z WEZ)
23.	Karnice		chałupa (44) w zespole folwarcznym	ul. Klasztorna 4 dz. 314
24.	Karnice		zespół folwarczny	wyburzona zabudowa gospodarcza

L.P.	Miejscowość	Adres	Obiekt	Uwagi VERBUM 2021
25.	Karnice		chałupa (35) w zespole folwarcznym	ul. Osiedlowa 5 dz. 227/13
26.	Karnice		stajnia (27) w zespole folwarcznym	nie istnieje (do wyłączenia z WEZ)
27.	Karnice		rządówka (26) w zespole folwarcznym	nie istnieje (do wyłączenia z WEZ)
28.	Karnice		mur otaczający cmentarz przykościelny	obiekt wpisany do rejestru zabytków nr 755, 02.11.2010 r.
29.	Karnice		mauzoleum	obiekt wpisany do rejestru zabytków nr 755, z dn. 02.11.2010
30.	Karnice	Karnice nr 1	stodoła	nie istnieje (do wyłączenia z WEZ)
31.	Karnice		kaplica cmentarna	powtórzenie poz. 29 (mauzoleum)
32.	Karnice		cmentarz przykościelny	I obiekt wpisany do rejestru zabytków nr 755, z dn. 02.11.2010
33.	Karnice		cmentarz komunalny	II
34.	Konarzewo	Dz. 115	kościół	kościół z plebanią i cmentarzem wpisany do rejestru zabytków nr 1803, z dn. 23.07.2019
35.	Konarzewo	Dz. 63	cmentarz komunalny	II
36.	Konarzewo	Dz. 114, 115	cmentarz przykościelny	I cmentarz z kościołem i plebanią i wpisany do rejestru zabytków nr 1803, z dn. 23.07.2019
37.	Lędzin	Lędzin nr 18	chałupa	nie istnieje (do wyłączenia z WEZ)
38.	Modlimowo	Modlimowo nr 23	chałupa	dz. 23/5
39.	Modlimowo	Dz. 589/8, 589/9 i inne	zespół folwarczny	
40.	Modlimowo	Modlimowo nr 5, dz. 142	chałupa	nie istnieje (do wyłączenia z WEZ)
41.	Modlimowo	Modlimowo nr 5, dz. 142	budynek gospodarczy	nie istnieje (do wyłączenia z WEZ)
42.	Modlimowo	Modlimowo nr 11, dz. 33	stodoła	nie istnieje (do wyłączenia z WEZ)
43.	Modlimowo	Modlimowo nr 11, dz. 33	stodoła	nie istnieje (do wyłączenia z WEZ)
44.	Modlimowo	Modlimowo nr 17 (23), dz. 143/14	chałupa	powtórzenie pozycji 38 Modlimowo 23
45.	Modlimowo	Modlimowo nr 18, dz. 19/1	chałupa	nie istnieje (do wyłączenia z WEZ)
46.	Modlimowo		cmentarz	
47.	Mojszewo	Dz. 11/20, 11/11, 11/12 i inne	zespół folwarczny	modernizacja historycznej zabudowy
48.	Mojszewo	Dz. 11/35	park dworski	
49.	Niczonów	dz. nr 9	cmentarz	
50.	Niedysz	Dz. 18/1, 16/1 i inne	zespół folwarczny	modernizacja historycznej zabudowy
51.	Niedysz	Dz. 18/6 (?)	park dworski	
52.	Ninikowo	Ninikowo nr 10, dz. 97/4 (?)	stodoła	

L.P.	Miejscowość	Adres	Obiekt	Uwagi VERBUM 2021
53.	Ninikowo	Ninikowo nr 9, dz. 173	stodoła	
54.	Ninikowo	Dz. 74, 78 i inne	zespół folwarczny	
55.	Ninikowo	Dz. 74	dwór	
56.	Ninikowo	Ninikowo nr 6, dz. 83/2(?)	stodoła	nie istnieje (do wyłączenia z WEZ)
57.	Niwy	Dz. 31/3, 31/8 obr. Dreżewo	zespół folwarczny	modernizacja historycznej zabudowy
58.	Paprotno	Dz. 202	cmentarz	
59.	Paprotno	Dz. 238/1, 169/1 i inne	zespół folwarczny	wyburzenia, przekształcenia
60.	Skalno	Skalno nr 8	chałupa	nie istnieje (do wyłączenia z WEZ)
61.	Skrobotowo		zespół folwarczny	wyburzona zabudowa gospodarcza
62.	Skrobotowo		cmentarz	grób (miejsce) w polu
63.	Trzeszyn	Trzeszyn nr 12	chałupa	
64.	Węgorzyn	Dz. 13/3, 15/12 i inne	zespół folwarczny	wyburzona zabudowa gospodarcza
65.	Węgorzyn	Dz. 8	cmentarz	
66.	Zapole	Dz. 272, 271, 129 obr. Paprotno i inne	zespół folwarczny	wyburzona zabudowa gospodarcza

Podsumowanie:

15 - nie istnieje, do wyłączenia z WEZ

6 - wpisanych do rejestru zabytków po 2010 r.

2 - powtórzenia

łącznie Wojewódzka Ewidencja Zabytków liczy **43 obiekty i obszary**

Załącznik nr 3**Wykaz stanowisk archeologicznych na obszarze gminy Karnice**

GMINNA EWIDENCJA ZABYTKÓW
- stanowiska archeologiczne -
(stan na 2021 r.)

lp	nazwa	nr w miejsc	AZP	nr na arkuszu	funkcja	datowanie	obręb
1	Ninikowo	1	17-10	14	O, O, x	Star, WS, Now	Ninikowo
2	Ninikowo	2	17-10	15	x, x	Star, Now	Ninikowo
3	Ninikowo	3	17-10	16	lx, x, lx	Star, SR, Now	Ninikowo
4	Dreżewo	1	17-10	17	lx, x	Star, Now	Janowo
5	Dreżewo	2	17-10	18	lx, x	SR, Now	Dreżewo
6	Janowo	1	17-10	19	O	kłz	Janowo
7	Janowo	2	17-10	20	x, lx, lx	Star, SR, Now	Janowo
8	Janowo	3	17-10	21	x	Star	Janowo
9	Karnice	8	17-10	22	x, x	Star, Now	Karnice
10	Karnice	9	17-10	23	x, x, lx	R, SR, Now	Karnice
11	Karnice	10	17-10	24	x, lx, x	kłz(?), SR, Now	Karnice
12	Karnice	11	17-10	25	O, x, x	Star, SR, Now	Karnice
13	Karnice	12	17-10	26	x, x, lx	Star, SR, Now	Karnice
14	Lędzin	1	17-10	27	lx, lx, x	Star, SR, Now	Lędzin
15	Skrobotowo	3	17-10	28	O, x	R(?), Now	Lędzin
16	Skrobotowo	4	17-10	29	x, x	WS, Now	Lędzin
17	Goćławice	1	17-10	30	lx, x	Star, SR	Goćławice
18	Goćławice	2	17-10	31	O	WS	Goćławice
19	Karnice	13	17-10	32	lx, x, x	R, SR, Now	Karnice
20	Karnice	1	17-10	33	O	WS (X? - XII)	Karnice
21	Lędzin	2	17-11	1	O	WS	Lędzin
22	Lędzin	3	17-11	2	lx, lx, lx	WS (IX-X), SR, Now	Lędzin
23	Lędzin	4	17-11	3	lx, lx, lx	Star, SR, Now	Lędzin
24	Drozdowo	1	17-11	5	x, lx, x	WS, SR, Now	Drozdowo
25	Drozdowo	2	17-11	6	O, lx	WS, Now	Drozdowo
26	Drozdowo	3	17-11	7	lx, x	SR, Now	Drozdowo
27	Drozdowo	4	17-11	8	lx, lx	SR, Now	Drozdowo
28	Drozdowo	5	17-11	9	x	SR	Drozdowo
29	Drozdowo	7	17-11	10	lx, lx, lx	kłz, SR, Now	Drozdowo
30	Kusin	1	17-11	11	lx, lx	kłz, Now	Lędzin
31	Kusin	2	17-11	12	x, lx	Star, Now	Kusin
32	Skrobotowo	4	17-11	13	lx, lx	Star, Now	Lędzin
33	Czaplin Mały	1	17-11	14	lx	kłz	Czaplin Mały
34	Czaplin Mały	2	17-11	15	x, x	SR, Now	Czaplin Mały
35	Czaplin Mały	3	17-11	16	lx, x	SR, Now	Czaplin Mały
36	Czaplin Mały	4	17-11	17	lx, x	SR, Now	Czaplin Mały

37	Drozdowo	6	17-11	19	lx, x	Star, Now	Drozdowo
38	Czaplin Mały	5	17-11	37	lx, x	Star, Now	Czaplin Mały
39	Goclawice	3	17-11	38	x	kłz	Goclawice
40	Gostyń	12	18-09	44	O	WS	Niczonów
41	Gostyń	3	18-09	66	lx	N	Niczonów
42	Niczonów	4	18-10	1	lx, lx	WS, SR	Niczonów
43	Niczonów	10	18-10	2	lx, lx, O(?)	Star, SR(?), Now	Niczonów
44	Niczonów	1	18-10	3	O(?), lx, x	WS (XI?-XII), N, Star	Niczonów
45	Niczonów	2	18-10	4	lx, x, lx, x	WS(?), SR, N, Star	Niczonów
46	Niczonów	3	18-10	5	lx, lx, lx, x	WS(?), SR, Star, Now	Niczonów
47	Niczonów	6	18-10	6	x	WS (XI-XII)	Niczonów
48	Niczonów	11	18-10	7	x	Now	Niczonów
49	Niczonów	7	18-10	8	O, x	kłz, Star	Niczonów
50	Niczonów	9	18-10	9	O	kłz	Niczonów
51	Niczonów	8	18-10	10	lx, lx, x	WS, SR, SR	Niczonów
52	Niczonów	5	18-10	11	O(?), x	kłz, Star	Niczonów
53	Niedysz	1	18-10	12	x, x	kłz(?), Star	Dreżewo
54	Niedysz	2	18-10	13	lx, x	SR, Now	Niedysz
55	Niedysz	3	18-10	14	O	WS (X-XI)	Niedysz
56	Niedysz	4	18-10	15	lx, x, x	Star, SR, Now	Niedysz
57	Niedysz	5	18-10	16	O	WS (XI-XIII)	Niedysz
58	Niedysz	6	18-10	17	O	WS	Niedysz
59	Niedysz	7	18-10	18	O	WS	Niedysz
60	Niedysz	8	18-10	19	x, O, lx	kłz, Star, WS	Niedysz
61	Niedysz	9	18-10	20	lx, lx, lx, x	N, kłz(?), SR, Now	Niedysz
62	Niedysz	10	18-10	21	x	R	Niedysz
63	Niedysz	11	18-10	22	x	Star	Niedysz
64	Niedysz	12	18-10	23	O, lx	Star, SR	Niedysz
65	Karnice	2	18-10	24	lx, x	Star, Now	Karnice
66	Karnice	3	18-10	25	lx, x	WS, Now	Karnice
67	Niedysz	13	18-10	26	x, O, x	N(?), Star, Now	Niedysz
68	Niedysz	14	18-10	27	x	Star	Niedysz
69	Niedysz	15	18-10	28	lx, lx, lx	WS, SR, Now	Niedysz
70	Karnice	4	18-10	29	x	Now	Karnice
71	Karnice	5	18-10	30	x, x	kłz, R(?)	Karnice
72	Karnice	6	18-10	31	O, x	Star, WS	Karnice
73	Karnice	7	18-10	32	lx	kłz(?)	Karnice
74	Paprotno Stare	1	18-10	33	lx, x	SR, Now	Paprotno
75	Paprotno Stare	2	18-10	34	lx, x	Star, Now	Paprotno
76	Paprotno Stare	3	18-10	35	lx, x, x	Star, SR, Now	Paprotno
77	Paprotno Stare	4	18-10	36	O	WS	Paprotno
78	Paprotno Stare	5	18-10	37	lx, x	Star, Now	Paprotno
79	Paprotno Stare	6	18-10	38	x	Now	Paprotno
80	Paprotno Stare	7	18-10	39	x, x	WS, Now	Paprotno

81	Paprotno Stare	8	18-10	40	lx, x	Star, Now	Paprotno
82	Paprotno Stare	9	18-10	41	lx	R	Paprotno
83	Paprotno Stare	10	18-10	42	lx, lx, lx	N, Star, SR	Paprotno
84	Cieścierz	8	18-10	43	x	star	Paprotno
85	Cieścierz	9	18-10	44	x	Star	Cieścierz
86	Cieścierz	10	18-10	45	x, O, lx	kłz, Star, WS	Cieścierz
87	Cieścierz	11	18-10	46	O	WS (X-XII)	Cieścierz
88	Cieścierz	12	18-10	47	x	Star	Cieścierz
89	Cieścierz	13	18-10	48	O(?)	Now	Cieścierz
90	Cieścierz	14	18-10	49	x	L/R	Cieścierz
91	Cieścierz	16	18-10	51	lx, x	Star, Now	Cieścierz
92	Cieścierz	17	18-10	52	x, x, lx	R(?), Star, Now	Cieścierz
93	Cieścierz	18	18-10	53	x, lx	R(?), Star	Cieścierz
94	Cieścierz	19	18-10	54	lx	Star	Cieścierz
95	Cieścierz	20	18-10	55	x	Now	Cieścierz
96	Paprotno Stare	11	18-10	56	x	Now	Paprotno
97	Cerkwica	5	18-11	1	lx, O, x	R, WS (XI-XII), Now	Cerkwica
98	Cerkwica	6	18-11	2	O	Star	Cerkwica
99	Cerkwica	7	18-11	3	lx, O	EK, kłz(?)	Cerkwica
100	Cerkwica	8	18-11	4	x, lx	Star, WS	Cerkwica
101	Cerkwica	9	18-11	5	x, x	Star, SR	Cerkwica
102	Cerkwica	3	18-11	6	lx	N	Cerkwica
103	Cerkwica	10	18-11	7	lx, x, x	Star, SR, Now	Cerkwica
104	Cerkwica	11	18-11	8	x, lx	Star, SR	Cerkwica
105	Cerkwica	12	18-11	9	x	WS (XI-XII)	Cerkwica
106	Cerkwica	13	18-11	10	x, x	Star, SR	Cerkwica
107	Cerkwica	14	18-11	11	lx, lx, x	Star, SR, Now	Cerkwica
108	Cerkwica	2	18-11	12	lx	N	Cerkwica
109	Cerkwica	15	18-11	13	x, x	SR, Now	Cerkwica
110	Czaplin Wielki	1	18-11	14	lx, lx	R, Now	Czaplin Wielki
111	Czaplin Wielki	2	18-11	15	lx, lx, x	Star, SR, Now	Czaplin Wielki
112	Czaplin Wielki	3	18-11	16	O	Star	Czaplin Wielki
113	Cerkwica	4	18-11	17	lx	WS	Cerkwica
114	Cerkwica	1	18-11	18	C (kurhan)	Star	Cerkwica
115	Mojszewo	1	18-11	19	lx	kłz	Mojszewo
116	Mojszewo	2	18-11	20	lx, lx, x	EK, WS, Now	Mojszewo
117	Mojszewo	3	18-11	21	O	R	Cerkwica
118	Mojszewo	4	18-11	22	O	R	Cerkwica
119	Mojszewo	5	18-11	23	C, C, C (kurhan), lx	kłz (IIIB), R, Star, Star	Gościmierz
120	Gościmierz	1	18-11	24	lx, lx	Star, SR	Gościmierz
121	Gościmierz	2	18-11	25	lx, lx, x	R, SR, Now	Gościmierz
122	Modlimowo	12	18-11	26	x, lx	Star, SR	Modlimowo
123	Trzeszynie	1	18-11	27	x, lx	WS, Now	Trzeszynie
124	Trzeszynie	2	18-11	28	O, lx, lx	kłz, SR, Now	Gościmierz

125	Trzeszyn	3	18-11	29	lx, x	SR, Now	Cerkwica
126	Czaplin Wielki	4	18-11	30	x	WS	Cerkwica
127	Czaplin Wielki	5	18-11	31	lx, lx	Star, Now	Czaplin Wielki
128	Czaplin Wielki	6	18-11	32	x, lx, x	Star, SR, Now	Czaplin Wielki
129	Czaplin Wielki	7	18-11	33	lx, lx	Star, SR	Czaplin Wielki
130	Czaplin Wielki	8	18-11	34	lx, x, x	Star, SR, Now	Czaplin Wielki
131	Czaplin Wielki	9	18-11	35	O, lx	WS (IX-X), Now	Czaplin Wielki
132	Czaplin Wielki	10	18-11	36	lx, x, x	WS, SR, Now	Czaplin Wielki
133	Trzeszyn	4	18-11	37	x, lx	Star, SR	Trzeszyn
134	Trzeszyn	5	18-11	38	lx	Star	Trzeszyn
135	Trzeszyn	6	18-11	39	O(?), x, x	Star, WS, Now	Trzeszyn
136	Trzeszyn	7	18-11	40	lx, x, lx, lx	EK, WS, SR, Now	Trzeszyn
137	Trzeszyn	8	18-11	41	x	Star	Trzeszyn
138	Trzeszyn	9	18-11	42	x, O(?), lx	WS, SR, Now	Trzeszyn
139	Trzeszyn	10	18-11	43	O	WS (XI-XII)	Trzeszyn
140	Trzeszyn	11	18-11	44	x, lx	Star, Now	Trzeszyn
141	Węgorzyn	1	18-11	45	O	Star	Węgorzyn
142	Węgorzyn	2	18-11	46	x, lx, lx	Star, WS, SR	Węgorzyn
143	Węgorzyn	3	18-11	47	x, lx	Star, SR	Węgorzyn
144	Węgorzyn	4	18-11	48	O(?), x	WS (XI-XII), Now	Węgorzyn
145	Węgorzyn	5	18-11	49	x, x	SR, Now	Węgorzyn
146	Węgorzyn	6	18-11	50	x, lx	WS, SR	Węgorzyn
147	Skalno	1	16-11	5	G(?)	SR	Konarzewo
148	Pogorzelica	1	16-11	8		B	Konarzewo
149	Węgorzyn	4	18-12	65	O	Star	Węgorzyn
150	Węgorzyn	9	18-12	64	x	Star	Węgorzyn
151	Węgorzyn	8	18-12	63	lx	R (?)	Węgorzyn
152	Węgorzyn	7	18-12	62	x	Star	Węgorzyn
153	Ciećmierz	1	19-10	9	x	SR	Modlimowo
154	Ciećmierz	2	19-10	10	O, x, x	kłz, Star, WS?	Modlimowo
155	Ciećmierz	3	19-10	11	lx	SR	Modlimowo
156	Ciećmierz	4	19-10	12	x	Now	Modlimowo
157	Ciećmierz	5	19-10	13	lx, lx	WS(?), SR	Paprotno
158	Ciećmierz	6	19-10	14	x	WS	Modlimowo
159	Modlimowo	9	19-10	15	lx, lx	Star, SR (?)	Modlimowo
160	Modlimowo	1	19-10	16	lx	Ha	Modlimowo
161	Modlimowo	10	19-10	17	lx, x	Star, Now	Modlimowo
162	Modlimowo	11	19-10	18	lx	Star	Modlimowo
163	Modlimowo	8	19-10	19	O, lx	WS, SR	Modlimowo
164	Modlimowo	7	19-10	20	O	R	Modlimowo
165	Modlimowo	6	19-10	21	O, x	WS(X-XI?), SR	Modlimowo
166	Modlimowo	5	19-10	22	O	WS (X-XII?)	Modlimowo
167	Modlimowo	2	19-10	23	G	WS (IX-XI?)	Modlimowo
168	Modlimowo	12	19-11	5	lx, x	Star, Now (XVII-XIX)	Modlimowo
169	Modlimowo	13	19-11	6	x	Now (XVII-XIX)	Modlimowo

170	Modlimowo	14	19-11	7	lx, x	Star, Now (XVII-XIX)	Modlimowo
171	Modlimowo	15	19-11	8	lx, O	Star (N), H	Modlimowo
172	Modlimowo	16	19-11	9	lx, x	Star, Now (XVI-XIX)	Modlimowo
173	Modlimowo	4	19-11	10	O, lx	klz (B-H), Now (XVIII-XIX)	Modlimowo
174	Modlimowo	3	19-11	11	O, O	WS (IX-XII), SR (XV)	Modlimowo
175	Modlimowo	17	19-11	12	x	Star	Modlimowo
176	Modlimowo	18	19-11	13	O	Now (XVII-XIX)	Modlimowo
177	Gościmierz	3	19-11	14	O	Star	Modlimowo
178	Gościmierz	4	19-11	15	lx, lx	Star, Now (XVII-XIX)	Modlimowo
179	Gościmierz	5	19-11	16	O	WS (IX-XII)	Modlimowo
180	Gościmierz	6	19-11	17	O	WS	Modlimowo
181	Gościmierz	7	19-11	18	lx	Star	Modlimowo
182	Gościmierz	8	19-11	19	O	WS	Modlimowo
183	Gościmierz	9	19-11	20	x	Now (XVII-XIX)	Modlimowo
184	Gościmierz	10	19-11	21	lx, O, O, O	Star, WS (IX-XII), SR (XIV-XV), Now (XVIII-XIX)	Modlimowo
185	Gościmierz	11	19-11	22	O	R	Modlimowo