



DZIENNIK URZĘDOWY

WOJEWÓDZTWA ZACHODNIOPOMORSKIEGO

Szczecin, dnia 5 marca 2024 r.

Poz. 1376

UCHWAŁA NR XLIX/649/2024 RADY GMINY DOBRA

z dnia 22 lutego 2024 r.

w sprawie zmiany miejscowego planu zagospodarowania przestrzennego Gminy Dobra, w obrębie Łęgi

Na podstawie art. 18 ust. 2, pkt. 5 ustawy z dnia 8 marca 1990 r. o samorządzie gminnym (t.j. Dz. U. z 2023 r., poz. 40, poz. 572, poz. 1463, poz. 1688) oraz art. 20 ust. 1 ustawy z dnia 27 marca 2003 r. o planowaniu i zagospodarowaniu przestrzennym (t.j. Dz. U. z 2023 r. poz. 977, poz. 1506, poz. 1597, poz. 1688, poz. 1890, poz. 2029, poz. 2739) oraz w związku z Uchwałą nr XXXII/411/2022 Rady Gminy Dobra z dnia 28 kwietnia 2022 r. w sprawie przystąpienia do sporządzenia zmiany miejscowego planu zagospodarowania przestrzennego Gminy Dobra, w obrębie Łęgi, Rada Gminy Dobra uchwala, co następuje:

§ 1. 1. Uchwala się zmianę miejscowego planu zagospodarowania przestrzennego Gminy Dobra, w obrębie Łęgi, zwaną dalej „planem”, stwierdzając że nie narusza ustaleń Studium uwarunkowań i kierunków zagospodarowania przestrzennego gminy Dobra uchwalonego Uchwałą Nr XXXV/459/2022 Rady Gminy Dobra z dnia 21 września 2022 r.

2. Plan obejmuje części działek nr ewid. 63/2, 63/12, 144, zlokalizowanych w obrębie Łęgi w gminie Dobra, o powierzchni 1,32 ha, ponadto granice określono w części graficznej planu.

3. Załączniki do uchwały stanowią:

- 1) część graficzna, zwaną dalej „rysunkiem planu” w skali 1:1000 wraz z wrysem ze Studium uwarunkowań i kierunków zagospodarowania przestrzennego gminy Dobra – załącznik nr 1;
- 2) rozstrzygnięcie Rady Gminy Dobra o sposobie rozpatrzenia uwag do projektu planu – załącznik nr 2;
- 3) rozstrzygnięcie Rady Gminy Dobra o sposobie realizacji zapisanych w planie inwestycji z zakresu infrastruktury technicznej, które należą do zadań własnych gminy oraz zasadach ich finansowania, zgodnie z przepisami o finansach publicznych – załącznik nr 3;
- 4) dane przestrzenne miejscowego planu zagospodarowania przestrzennego obejmujące: lokalizację przestrzenną obszaru objętego aktem w postaci wektorowej w obowiązującym państwowym systemie odniesień przestrzennych, atrybuty zawierające informacje o akcie oraz część graficzną aktu w postaci cyfrowej reprezentacji z nadaną georeferencją w obowiązującym państwowym systemie odniesień przestrzennych o których mowa w art. 67a ustawy z dnia 27 marca 2003 r. o planowaniu i zagospodarowaniu przestrzennym – załącznik nr 4.

§ 2. Ilekroć w niniejszej uchwale mowa o:

- 1) terenie – należy przez to rozumieć część obszaru planu o określonym przeznaczeniu i ustalonych zasadach zagospodarowania, wydzieloną na rysunku planu liniami rozgraniczającymi i oznaczoną symbolem cyfrowo-literowym;
- 2) przeznaczeniu – należy przez to rozumieć funkcję dominującą na terenie;

3) zieleni przydrożnej – należy przez to rozumieć kształtowane przez człowieka skupiska drzew i krzewów gatunków rodzimych wraz z pozostałymi składnikami szaty roślinnej, podnoszące walory estetyczne przestrzeni.

§ 3. Ustala się następujące przeznaczenia na obszarze planu:

- 1) teren komunikacji drogowej publicznej drogi lokalnej, oznaczony na rysunku planu symbolem 1KDL, o powierzchni 0,38 ha;
- 2) teren rolnictwa z zakazem zabudowy, oznaczony na rysunku planu symbolem 1RN, o powierzchni 0,92 ha;
- 3) teren lasu, oznaczony na rysunku planu symbolem 1L, o powierzchni 0,02 ha.

§ 4. W zakresie zasad ochrony i kształtowania ładu przestrzennego ustala się dopuszczenie lokalizacji dojazdów, sieci i urządzeń infrastruktury technicznej, w tym stacji transformatorowych, z wyłączeniem terenu 1L.

§ 5. W zakresie zasad ochrony środowiska, przyrody i krajobrazu oraz kształtowania krajobrazu ustala się

- 1) zakaz lokalizacji przedsięwzięć mogących zawsze znacząco i potencjalnie znacząco oddziaływać na środowisko, z wyjątkiem instalacji do przesyłu gazu oraz pozostałych inwestycji celu publicznego;
- 2) nakaz ochrony drzew i krzewów podczas prac projektowych oraz realizacji inwestycji, z dopuszczeniem wycinki wyłącznie w szczególnie uzasadnionych przypadkach;
- 3) nakaz zastosowania rozwiązań technicznych wykluczających możliwość przedostania się zanieczyszczeń do podłoża gruntowego oraz wód podziemnych.

§ 6. W zakresie zasad ochrony dziedzictwa kulturowego i zabytków, w tym krajobrazów kulturowych, oraz dóbr kultury współczesnej, nie podejmuje się ustaleń.

§ 7. 1. W zakresie wymagań wynikających z potrzeb kształtowania przestrzeni publicznych, ustala się, iż obszar przestrzeni publicznej obejmuje teren oznaczony na rysunku planu symbolem 1KDL.

2. W obszarze przestrzeni publicznej dopuszcza się lokalizację obiektów, o których mowa w § 12 ust. 1 pkt 3.

§ 8. 1. W zakresie granic i sposobów zagospodarowania terenów lub obiektów podlegających ochronie, na podstawie odrębnych przepisów, w granicach obszaru objętego planem zlokalizowany jest Obszar Natura 2000 Jezioro Świdwie.

2. W zakresie terenów górniczych, a także obszarów szczególnego zagrożenia powodzią, obszarów osuwania się mas ziemnych oraz krajobrazów priorytetowych określonych w audycie krajobrazowym oraz w planach zagospodarowania przestrzennego województwa, nie podejmuje się ustaleń.

§ 9. Dla terenu rolnictwa z zakazem zabudowy, oznaczonego na rysunku planu symbolem 1RN, ustala się następujące zasady zagospodarowania terenu:

- 1) przeznaczenie podstawowe: teren rolniczy;
- 2) dopuszczenie lokalizacji urządzeń wodnych, w tym między innymi rowów, a także przejść pieszych, przejazdów, przepustów związanych z rowami;
- 3) dopuszczenie zachowania istniejącego dojazdu do budynku zlokalizowanego poza obszarem planu;
- 4) dopuszczenie zalesień;
- 5) zakaz lokalizacji budynków.

§ 10. Dla terenu lasu, oznaczonego na rysunku planu symbolem 1L, ustala się następujące zasady zagospodarowania terenu:

- 1) przeznaczenie: lasy;
- 2) nakaz prowadzenia gospodarki leśnej zgodnie z planem urządzenia lasów.

§ 11. W zakresie szczególnych warunków zagospodarowania terenów oraz ograniczeń w ich użytkowaniu, nie podejmuje się ustaleń.

§ 12. 1. W zakresie zasad modernizacji, rozbudowy i budowy systemów komunikacji ustala się:

- 1) powiązanie układu komunikacyjnego z układem zewnętrznym poprzez istniejącą drogę powiatową nr 0607Z (41-409);
- 2) lokalizację terenu 1KDL, w granicach terenów rozmieszczenia inwestycji celu publicznego o znaczeniu ponadlokalnym;
- 3) dla terenu komunikacji drogowej publicznej drogi lokalnej, oznaczonego na rysunku planu symbolem 1KDL:
 - a) przeznaczenie: droga publiczna klasy lokalnej – droga powiatowa nr 0607Z (41-409),
 - b) szerokość w liniach rozgraniczających: zgodnie z rysunkiem planu,
 - c) dopuszczenie lokalizacji chodników oraz dróg rowerowych,
 - d) dopuszczenie realizacji zieleni przydrożnej,
 - e) dopuszczenie realizacji infrastruktury technicznej, w tym projektowanego gazociągu wysokiego ciśnienia DN 700.

2. W zakresie zasad modernizacji, rozbudowy i budowy infrastruktury technicznej ustala się:

- 1) dopuszczenie budowy sieci i urządzeń infrastruktury technicznej, z wyłączeniem terenu 1L;
- 2) w zakresie odprowadzania wód opadowych i roztopowych ustala się odprowadzanie wód opadowych i roztopowych do ziemi;
- 3) w zakresie zaopatrzenia w energię elektryczną ustala się:
 - a) zasilanie z:
 - sieci elektroenergetycznej,
 - indywidualnych źródeł energii elektrycznej, wytwarzanej między innymi w mikroinstalacjach odnawialnych źródeł energii,
 - b) dopuszczenie lokalizacji sieci i innych urządzeń elektroenergetycznych, w tym słupowych stacji transformatorowych;
- 4) gromadzenie i zagospodarowanie odpadów w sposób zgodny z przepisami odrębnymi o odpadach.

§ 13. 1. Nie ustala się zasad i warunków scalania i podziału nieruchomości objętych planem, zgodnie z przepisami odrębnymi o gospodarce nieruchomościami.

2. Nie ustala się granic obszarów wymagających przeprowadzenia scaleń i podziału nieruchomości.

§ 14. W zakresie sposobu i terminu tymczasowego zagospodarowania, urządzania i użytkowania terenów dopuszcza się wykorzystywanie terenów w sposób dotychczasowy, do czasu ich zagospodarowania zgodnie z planem.

§ 15. Stawki procentowe, na podstawie których ustala się opłatę, o której mowa w art. 36 ust. 4 ustawy o planowaniu i zagospodarowaniu przestrzennym – nie dotyczy.

§ 16. Traci moc Uchwała Nr X/183/03 Rady Gminy w Dobrej z dnia 27 listopada 2003 r. w sprawie miejscowego planu zagospodarowania przestrzennego, dotyczącego przebiegu gazociągu wysokiego ciśnienia Dn 700 (Dziennik Urzędowy Województwa Zachodniopomorskiego Nr 128, poz. 2458 z dnia 24 grudnia 2003 r.), w zakresie objętym planem.

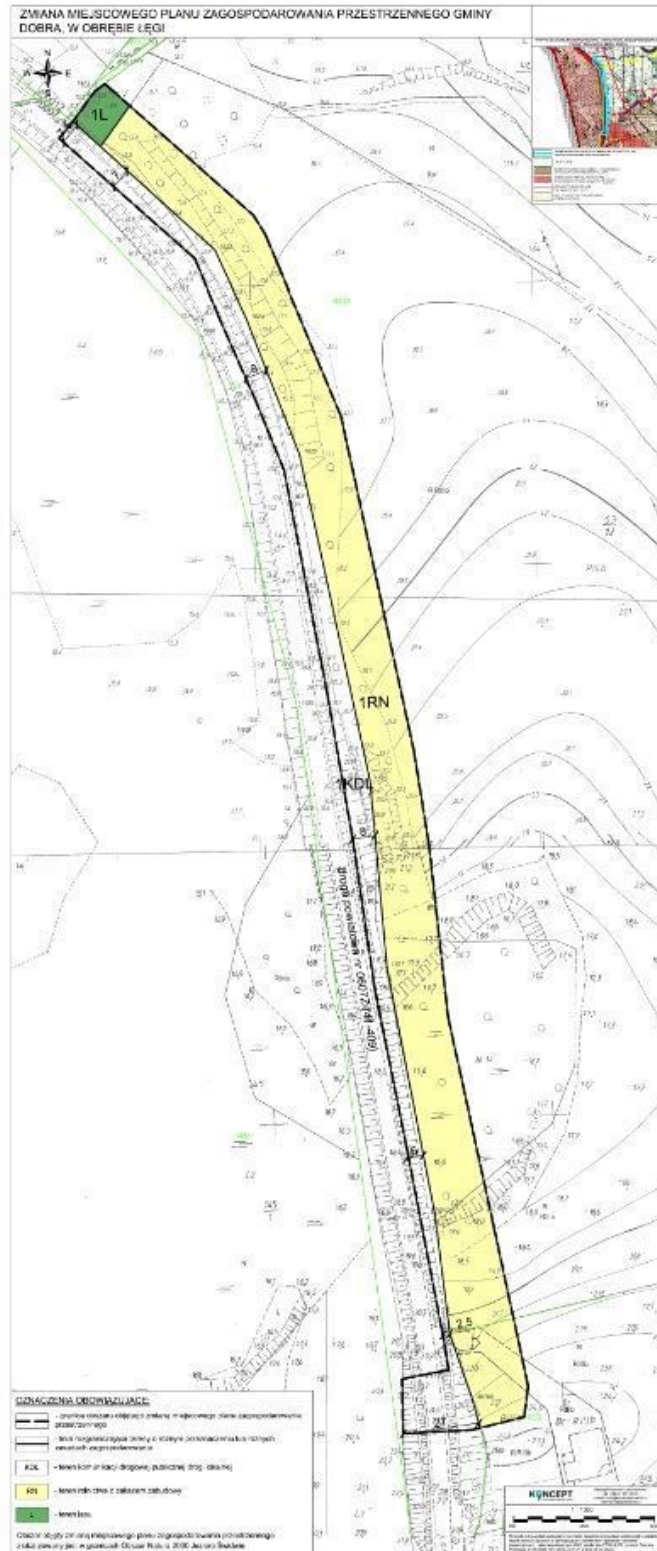
§ 17. Wykonanie uchwały powierza się Wójtowi Gminy Dobra.

§ 18. Uchwała wchodzi w życie po upływie 14 dni od dnia ogłoszenia w Dzienniku Urzędowym Województwa Zachodniopomorskiego.

Przewodniczący Rady Gminy Dobra

Bartłomiej Miluch

Załącznik Nr 1 do uchwały Nr XLIX/649/2024
Rady Gminy Dobra
z dnia 22 lutego 2024 r.



Załącznik Nr 2 do uchwały Nr XLIX/649/2024
Rady Gminy Dobra
z dnia 22 lutego 2024 r.

**Rozstrzygnięcie Rady Gminy Dobra
o sposobie rozpatrzenia uwag do projektu zmiany miejscowego planu zagospodarowania przestrzennego
Gminy Dobra, w obrębie Łęgi**

Na podstawie art. 20 ust. 1 ustawy z dnia 27 marca 2003 r. o planowaniu i zagospodarowaniu przestrzennym (Dz. U. z 2023 r. poz. 977 ze zm.) Rada Gminy Dobra rozstrzyga, co następuje:

§ 1. Projekt miejscowego planu został wyłożony do publicznego wglądu w dniach od 6 grudnia 2023 r. do 27 grudnia 2023 r. Na dzień 20 grudnia 2023 r. ustalono termin dyskusji publicznej nad przyjętymi w projekcie miejscowego planu rozwiązaniami. Termin składania uwag wyznaczono do dnia 10 stycznia 2024 r.

§ 2. W wyznaczonym terminie nie wniesiono żadnych uwag, w związku z czym Rada Gminy Dobra nie podejmuje rozstrzygnięcia o sposobie rozpatrzenia uwag, o którym mowa w art. 20 ust. 1 ustawy o planowaniu i zagospodarowaniu przestrzennym.

Załącznik Nr 3 do uchwały Nr XLIX/649/2024
Rady Gminy Dobra
z dnia 22 lutego 2024 r.

Rozstrzygnięcie Rady Gminy Dobra o sposobie realizacji zapisanych w planie inwestycji z zakresu infrastruktury technicznej, które należą do zadań własnych gminy oraz zasadach ich finansowania, zgodnie z przepisami o finansach publicznych

Na podstawie art. 20 ust. 1 ustawy z 27 marca 2003 r. o planowaniu i zagospodarowaniu przestrzennym (Dz. U. z 2023 r. poz. 977 ze zm.) Rada Gminy Dobra rozstrzyga, co następuje:

§ 1. Sposób realizacji zapisanych w planie inwestycji z zakresu infrastruktury technicznej:

- 1) zadania w zakresie infrastruktury technicznej prowadzić będą właściwe przedsiębiorstwa, w kompetencji, których leży rozwój sieci, zgodnie z miejscowym planem zagospodarowania przestrzennego oraz na podstawie przepisów odrębnych. Zadania w zakresie gospodarki odpadami realizowane będą zgodnie z miejscowym planem zagospodarowania przestrzennego, zgodnie z regulaminem utrzymania czystości i porządku na terenie gminy oraz na podstawie przepisów odrębnych;
- 2) za podstawę przyjęcia do realizacji zadań określonych w miejscowym planie zagospodarowania przestrzennego, które należą do zadań własnych gminy, stanowić będą zapisy planu wydatków na wieloletnie programy inwestycyjne;
- 3) określenie terminów przystąpienia i zakończenia realizacji tych zadań, ustalone będzie według kryteriów i zasad przyjętych przy konstruowaniu planu wydatków na wieloletnie programy inwestycyjne;
- 4) inwestycje realizowane mogą być etapowo w zależności od wielkości środków przeznaczonych na inwestycje.

§ 2. Zasady finansowania inwestycji z zakresu infrastruktury technicznej określonych w planie:

- 1) udział inwestorów w finansowaniu w ramach porozumień o charakterze cywilno - prawnym lub w formie partnerstwa publiczno – prywatnego – „PPP”;
- 2) wydatki z budżetu gminy;
- 3) współfinansowanie środkami zewnętrznymi, poprzez budżet gminy – w ramach m. in.:
 - a) dotacji unijnych,
 - b) dotacji samorządu województwa,
 - c) dotacji i pożyczek z funduszy celowych,
 - d) kredytów i pożyczek bankowych,
 - e) innych środków zewnętrznych.

Załącznik Nr 4 do uchwały Nr XLIX/649/2024

Rady Gminy Dobra

z dnia 22 lutego 2024 r.

Zalacznik4.gml

Rada Gminy Dobra na podstawie art. 67a ust. 3 i 5 ustawy z dnia 27 marca 2003 r. o planowaniu i zagospodarowaniu przestrzennym (j.t. Dz.U. z 2023 r. poz. 977 ze zm.) przygotowała dane przestrzenne dla planu, które stanowią załącznik w postaci cyfrowej do uchwały. Dane przestrzenne zostały udostępnione pod poniższym adresem: <https://bip.dobraszczecinska.pl/arttykul/plan-miejscowy-legi>